

Manuel de l'utilisateur  
ver. 1.0 F



# iAUDIO T2

**DBE** Mach3Bass **MP3** DIGITAL AUDIO **Ogg** **WMA** **MP3** Media **Mac OS** **LDB** **JetAudio**

### Nous vous remercions d'avoir choisi un produit COWON.

Nous nous efforçons toujours de vous satisfaire. Ce manuel comporte un guide d'utilisation, des avertissements ainsi que d'autres informations utiles concernant votre lecteur COWON. Veuillez lire attentivement ce manuel avant toute utilisation afin de tirer avantage de toutes les fonctionnalités de votre lecteur COWON.

#### Remarque légale

- COWON est une marque déposée de COWON SYSTEMS, INC.
- Ce produit est destiné à une utilisation exclusivement personnelle et ne saurait l'être à des fins commerciales sans l'accord écrit de COWON SYSTEMS, INC.
- Les informations contenues dans ce document sont protégées par des droits d'auteur dont COWON SYSTEMS, INC. est titulaire ; il est donc interdit à toute personne de reproduire ou de diffuser tout ou partie de ce manuel sans l'accord écrit de COWON SYSTEMS, INC.
- Le logiciel décrit dans ce document et incluant JetShell et JetAudio est protégé par des droits d'auteur dont COWON SYSTEMS, INC. est titulaire.
- JetShell et JetAudio ne peuvent être utilisés que conformément aux conditions stipulées dans le présent contrat de licence et non à d'autres fins.
- La fonction de conversion de support de JetShell et JetAudio est réservée à un usage privé. Son utilisation à toute autre fin que celles stipulées dans le contrat sera considérée comme une violation de la loi internationale sur les droits d'auteur.
- COWON SYSTEMS, INC. se conforme aux lois et réglementations relatives aux enregistrements phonographiques, aux vidéos et aux jeux. Il incombe aux utilisateurs de se conformer à toutes les autres lois et réglementations relatives à l'utilisation d'un tel support.
- Les informations contenues dans ce manuel, y compris la description des fonctions et des caractéristiques techniques du produit, sont susceptibles d'être modifiées sans préavis en cas de mise à jour.
- Ce produit a été produit sous la licence de BBE Sound, Inc. (USP4638258, 5510752 et 5736897). BBE et les symboles BBE sont des marques déposées de BBE Sound, Inc.

#### Enregistrement et assistance en ligne

- Il est fortement recommandé aux utilisateurs de suivre la procédure d'enregistrement des consommateurs sur le <http://www.IAUDIO.com>. Après avoir rempli le formulaire d'enregistrement à l'aide de la clé du CD et des numéros de série, vous pourrez bénéficier des divers avantages réservés aux membres officiels.
- 1:1 Une assistance en ligne, des informations relatives aux mises à jour des nouveaux produits ou aux événements spéciaux ainsi que d'autres services sont disponibles pour nos clients officiels.
- Chaque clé de CD est unique et ne sera pas rééditée en cas de perte.
- Davantage d'informations concernant ce produit sont disponibles à l'adresse suivante :  
télécharger les dernières mises à jour des logiciels et micrologiciels.
- Une rubrique Questions les plus fréquemment posées et Réponses est également proposée.



All rights reserved by COWON SYSTEMS, Inc. 2006

<b>iAUDIO T2</b>	<b>6</b>
Astuces concernant la sécurité	
1)Présentation du lecteur iAUDIO T2	<b>7</b>
1.1 Coup d'œil sur l'iAUDIO T2	
1.2 Contenu	
1.3 Fonctions et caractéristiques techniques	
1.4 Description des composants	
1.5 Description de l'affichage OLED	
1.6 Chargement de iAUDIO T2	
1.7 Installation du pilote Windows 98	
1.8 Connexion à un ordinateur et transfert de fichiers	
1.9 Mise à niveau du micrologiciel	
2)Utilisation de iAUDIO T2	<b>21</b>
2.1 Guide de démarrage rapide	
2.2 Commandes de base	
3)Utilisation des fonctions avancées	<b>23</b>
3.1 Lecture des fichiers audio	
3.2 Utilisation de la radio FM	
3.3 Enregistrement à l'aide du microphone intégré	

4)Utilisation des paramètres avancés	<b>29</b>
4.1 Liste du menu Settings (Paramètres)	
4.2 Ecran Menu	
4.3 JetEffect	
4.4 Mode Play (Lecture)	
4.5 Affichage	
4.6 Minuterie	
4.7 Généralités	
4.8 Enregistrement	
4.9 Radio FM	
4.10 Infos	
5)Informations complémentaires	<b>37</b>
5.1 Réinitialisation du lecteur sur les paramètres par défaut	
5.2 Installation du contenu du CD	
5.3 Logiciel JetShell	
Dépannage	<b>50</b>

- N'utilisez pas cet appareil à d'autres fins que celles décrites dans ce document.
- Ouvrez l'emballage avec prudence afin d'éviter les blessures.
- N'utilisez pas le casque lorsque vous conduisez, roulez à vélo, marchez ou faites de l'exercice. Cela pourrait perturber votre concentration et causer un accident.
- Évitez d'exposer le produit à une humidité trop importante. Les dommages causés par l'humidité résultent de la négligence de l'utilisateur et ne sont pas couverts par la garantie du fabricant.
- La garantie est annulée en cas de démontage ou de modification de l'appareil.
- Assurez-vous que la connexion USB est effectuée correctement afin d'éviter d'endommager l'appareil ou l'ordinateur. Évitez de plier excessivement ou d'appuyer trop fort sur les câbles de connexion.
- N'exercez pas de pression excessive sur l'appareil et ne le soumettez pas à des chocs violents. En cas d'odeur inhabituelle, comme une odeur de brûlé, ou de surchauffe en cours d'utilisation, arrêtez immédiatement l'appareil et contactez-nous à l'adresse suivante : [www.iAUDIO.com](http://www.iAUDIO.com).
- L'écoute à haut volume (Plus de 85dB) durant une période prolongée est hautement déconseillée, cela pourrait causer des problèmes auditifs.
- Utilisez votre lecteur dans un endroit bien éclairé. Regarder l'écran LCD dans l'obscurité durant une période prolongée peut entraîner la fatigue de l'œil et causer des problèmes de vue.
- Évitez de régler le volume sonore trop fort pendant des périodes prolongées.
- Évitez d'utiliser le lecteur dans un endroit où l'électricité statique est fréquente.
- Avant toute réparation, il est conseillé de sauvegarder toutes les données du lecteur sur un support séparé. COWON SYSTEMS, INC. ne saurait être responsable d'aucune perte de données ou de fichiers qui surviendrait au cours de la réparation.
- N'utilisez que l'adaptateur CA et le câble USB fournis par COWON SYSTEMS, INC.
- En cas d'orage, déconnectez le lecteur de l'ordinateur ou de l'adaptateur CA afin d'éviter les risques de surtension ou d'incendie.
- Placez le lecteur à l'abri de la lumière directe du soleil, d'une source de chaleur excessive, du feu ou d'un froid extrême. Une exposition à des températures élevées risque d'endommager le corps, les circuits internes ou l'écran de l'appareil.
- Lorsque vous utilisez le lecteur comme périphérique de stockage portable, il est conseillé de sauvegarder les données importantes aussi fréquemment que possible. COWON SYSTEMS, INC. ne Le prix du lecteur est susceptible de varier en fonction des conditions du marché : COWON SYSTEMS, INC. ne saurait compenser aucune perte liée à la fluctuation des prix.

### 1.1 Coup d'œil sur l'iAUDIO T2

L'iAUDIO T2 est un lecteur multimédia exclusif développé et fabriqué par COWON SYSTEMS, Inc. Il s'agit d'un système audio numérique ultra compact et portable, capable de lire des fichiers audio tels que les MP3. L'iAUDIO T2 permet également d'écouter / d'enregistrer la radio FM et d'effectuer un enregistrement vocal grâce au microphone intégré.

#### **Appareil portable, élégant et peu encombrant muni d'une bandoulière**

De par sa petite taille (2,8 X 5,3 X 1,27 centimètres sans les écouteurs), l'iAUDIO T2 est un appareil convivial que vous emmèneriez partout avec vous.

#### **Sa batterie intégrée au lithium polymère vous offre 12 heures de lecture en continu.**

Très économe en énergie, l'iAUDIO T2 vous garantit jusqu'à 12 heures de lecture en continu une fois la batterie complètement chargée (d'après les tests réalisés en usine).

#### **Prise en charge de plusieurs formats de fichiers audio**

L'appareil prend en charge les formats audio numériques les plus courants (ex. : MP3, OGG, WMA, WAV et FLAC (Free Lossless Audio Codec).

#### **Un son extrêmement puissant (46 mW)**

Lorsque vous portez les écouteurs (impédance : 16 ohm), la puissance maximale du son peut atteindre 46 mW sur deux canaux (23 mW + 23 mW), produisant ainsi un son puissant mais régulier.

#### **Enregistrement vocal**

Vous pouvez effectuer un enregistrement vocal à l'aide du microphone intégré. Cette fonction est particulièrement appréciée pour l'enregistrement de réunions ou de conférences.

#### **Écoute et enregistrement d'émissions de radio FM**

Vous pouvez à la fois écouter et enregistrer des émissions de radio sur la bande FM. Il est également possible de préregler des canaux pour sélectionner facilement vos stations de radio FM préférées.

#### **Grand écran OLED couleur**

Grâce à son écran OLED (écran à diodes électroluminescentes organiques) de 0,9 pouce et 65 000 couleurs, vous pouvez commodément vérifier l'état de fonctionnement de l'iAUDIO T2. Cet écran prend également en charge de nombreuses langues grâce à sa capacité d'affichage de plus de 40 000 lettres différentes et aux polices internationales intégrées.

### Les effets sonores les plus impressionnants du monde

Il est mondialement reconnu que l'iAUDIO T2 produit le son le plus puissant et le plus pur qui soit. Vous pouvez bénéficier des effets sonores suivants pour accompagner votre musique préférée :

**BBE** : effet sonore garantissant une musique d'une grande pureté.

**Mach3Bass** : amplificateur de basses renforçant les très basses fréquences.

**MP Enhance** : effet sonore compensant les parties sonores perdues des fichiers MP3.

**3D Surround** : son ambiphonique en trois dimensions.

### Mise à niveau facile du micrologiciel

Il est possible que nous sortions des mises à niveau du micrologiciel afin d'incorporer les améliorations apportées à l'appareil et les suggestions faites par les utilisateurs. Grâce à la fonction de téléchargement du micrologiciel, vous pouvez facilement mettre à niveau votre iAUDIO T2.

### Des fonctions pratiques pour apprendre une langue

L'iAUDIO T2 fournit des fonctions pratiques telles que la répétition et la recherche d'une section, des signets et des commandes de la vitesse de lecture. Ces fonctionnalités sont idéales pour l'apprentissage d'une langue.

### Fonction Timer

iAUDIO T2 offre également une fonction pratique de minuterie interne avec alarme et enregistrement minuté.

### Périphérique de stockage portable

L'iAUDIO T2 est immédiatement détecté comme lecteur amovible par l'ordinateur dès qu'il est connecté via un câble USB. Aucune installation de logiciel n'est nécessaire pour l'utiliser comme un périphérique de stockage.

### Logiciel JetAudio

JetAudio Basic, logiciel de lecture multimédia intégré de renommée mondiale, est inclus dans votre pack.

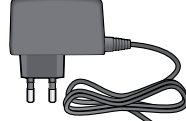
## 1.2. Contenu



iAUDIO T2

écouteurs avec bandeau  
intégrée.guide de prise en main rapide, CD  
d'installation (avec numéro de série)

câble USB



Adaptateur CA (vendu séparément)



Connecteur USB simple

### 1.3. Fonctions et caractéristiques techniques

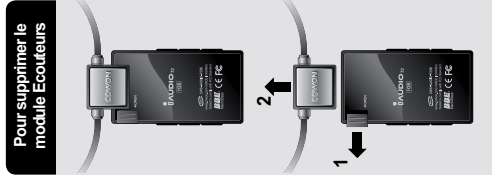
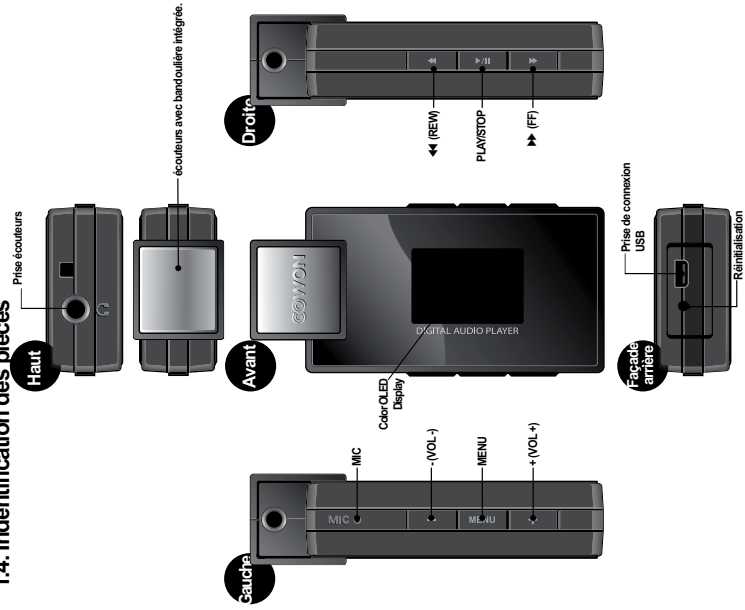
- MP3, OGG, WMA, ASF, FLAC, WAV, écoute et enregistrement de la radio FM et enregistrement vocal
- Haute capacité de la mémoire flash interne (512 Mo / 1 Go / 2 Go), possibilité de copier / supprimer des fichiers
- Interface USB 2.0 haut débit
- Ecran OLED 0,9 pouce avec résolution 96 x 96 et 65 000 couleurs
- Lecture en continu longue durée jusqu'à 12 heures (selon les tests réalisés en usine ; la durée de lecture peut diminuer si l'écran OLED est souvent utilisé)
- Prise en charge de plusieurs langues
- Navigateur de fichiers intégré amélioré
- Lecture / Pause en cours de lecture, Enregistrement / Pause en cours d'enregistrement
- Next Track/Previous Track, Fast Forward/Fast Rewind, Infinite Loop
- Prise en charge des fonctions Resume, Fade In, Auto Play
- Réglage des fonctions Search Speed, Skip Speed
- Egaliseur et effets sonores (JetEffect) divers
  - Egaliseur à 5 bandes personnalisable
  - Normal, Rock, Pop, Jazz, Classic, Vocal, User
- Prise en charge des systèmes BBE, Mach3Bass, MP Enhance et 3D Surround
- Horloge, Alarme, Enregistrement programmé, Minuterie de mise en veille, Extinction automatique
- Fonction d'extinction automatique de l'écran permettant d'économiser la batterie et d'éviter l'usure de l'écran
- Téléchargement et mise à niveau faciles du micrologiciel
- Affichage du titre avec ID3 Tag ou Nom de fichier
- Affichage des informations relatives au produit (version du micrologiciel, capacité totale, utilisation totale)
- Prise en charge du transfert de données USB pour MAC OS (8.X, 10.X) et Linux (version 2.2 et supérieure)

#### ■ Logiciel

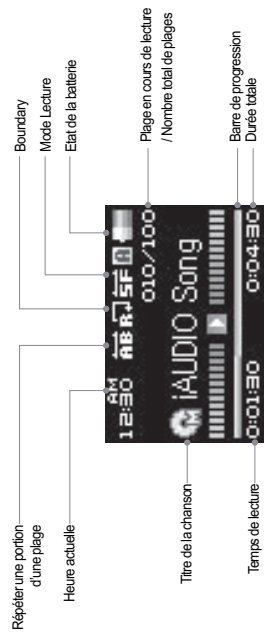
- JetShell (transfert de fichiers, lecture de CD MP3/WAV/WMA/AUDIO)
- JetAudio Basic (logiciel de lecteur multimédia intégré, fonction de conversion de fichiers musicaux)

Formats de fichiers	MP3 : MPEG 1/2/2.5 Couche 3, ~320 kbps, ~48 KHz, mono/stéréo WMA : ~256 kbps, ~48 KHz, mono/stéréo OGG : ~q10, ~44, 1 KHz, mono/stéréo FLAC : taux de compression 0 ~ 8, ~44, 1 KHz, mono/stéréo WAV : ~48 kHz, 16 bits, mono/stéréo
Mémoire	512 Mo / 1 Go / 2 Go
Interface USB	USB 2.0 haut débit
Débit	Maxi. 35 Mbps (téléchargement maxi. 40 Mbps)
Alimentation	Batterie intégrée rechargeable au lithium-polymère (jusqu'à 12 heures de lecture en continu d'après les tests effectués en usine)
Temps de charge	Environ 2 heures (par USB ou adaptateur)
Touches	6 touches (REC, PLAY FF, VOL+, VOL-, MENU)
Ecran	Ecran OLED 0,9 pouce, résolution 96 x 96, 65 000 couleurs
RSB	95 dB (pondérée A)
Fréquence de sortie	20 Hz ~ 20 KHz
Sortie	Ecouteurs 16 Ohms : 23 mW + 23 mW
Dimensions	iAUDIO T2 : 1,14 x 2,07 x 0,53 pouces (largeur x longueur x épaisseur) Ecouteurs : 1,75 x 1,67 x 1,60 pouces (largeur x longueur x épaisseur)
Poids	iAUDIO T2 : 25 g (avec la batterie au lithium-polymère) Ecouteurs : 6,50 g

## 1.4. Identification des pièces



## 1.5. Ecran OLED



L'icône d'état de la batterie indique le niveau de la batterie. Le nombre de barres diminue au fur et à mesure que la batterie se décharge. Pour certaines batteries rechargeables, les barres indiquant le niveau de charge peuvent apparaître ou disparaître de manière aléatoire pendant que la charge restante est mesurée. Ceci est parfaitement normal.

Lorsque la batterie est déchargée, l'icône correspondante s'ignote. Si cela se produit, le lecteur s'éteindra automatiquement au bout de 30 minutes environ.

### 1.6. Chargement de l'iAUDIO T2

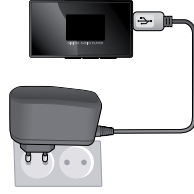
- Lors de la première utilisation ou après une longue période sans chargement, assurez-vous que le lecteur est chargé complètement avant de l'utiliser
- Pour charger l'iAUDIO T2, raccordez le lecteur à un ordinateur à l'aide du câble USB ou branchez-le seulement à l'adaptateur CA fourni.

#### (a) Connexion à un ordinateur



- Branchez le câble USB fourni sur la prise USB du lecteur et directement sur votre ordinateur. La connexion à un hub USB externe n'est pas prise en charge. Le lecteur doit être relié directement à l'ordinateur via un câble USB.
- La connexion est effectuée correctement, le lecteur affiche une image indiquant l'état du chargement.
- Pour vérifier l'état du chargement, lancez l'assistant « Retirer le périphérique en toute sécurité » sur votre ordinateur. L'état du chargement s'affiche alors sur l'écran de l'iAUDIO T2.
- Le chargement lent est recommandé pour les agendas électroniques et les appareils fonctionnant avec batterie. Reportez-vous à la section 4.7 concernant la modification de la vitesse de chargement de l'iAUDIO.

#### (b) Utilisation d'un adaptateur CA (vendu séparément)



- Branchez l'adaptateur CA sur une prise électrique et la prise USB du lecteur.
- Une fois branché, le lecteur s'allume automatiquement et le chargement commence.
- Une fois le lecteur complètement chargé, l'écran avertissant de la fin du chargement s'affiche comme indiqué.

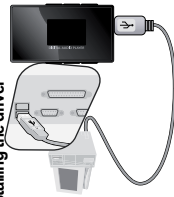
- L'adaptateur CA de COMMON est vendu séparément et fonctionne pour le 110 V et le 220 V.
- Pour votre sécurité, n'utilisez que l'adaptateur CA fourni par le fabricant.



**1.7. Configuration du pilote Windows 98**

Lorsque vous utilisez Windows 98 ou 98 SE, il vous faut installer un pilote de matériel pour que l'ordinateur reconnaisse le lecteur. Windows 2000 et les versions ultérieures le reconnaissent automatiquement.

■ **Installing the driver**



1. Branchez le lecteur sur votre ordinateur à l'aide du câble USB fourni.



2. Le message « Ajout de nouveau matériel » s'affiche comme indiqué. Cliquez sur « Suivant ».



3. Cochez « Rechercher le meilleur pilote pour votre périphérique (recommandé) » puis cliquez sur « Suivant ».

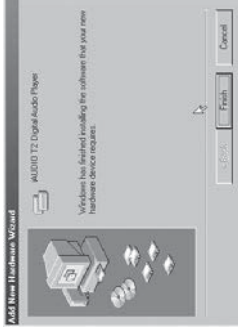
4. Cliquez sur « Spécifier un emplacement » puis sur « Parcourir ».



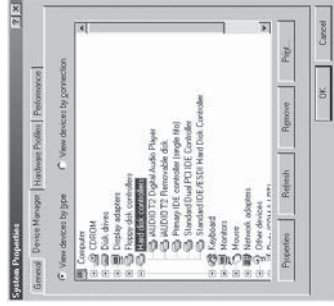
5. Sélectionnez le dossier « Win98 » du CD d'installation puis cliquez sur « Suivant ». Les pilotes peuvent également être téléchargés depuis le site [www.iAUDIO.com](http://www.iAUDIO.com).



Une fois les pilotes reconnus, cliquez sur « Suivant ».

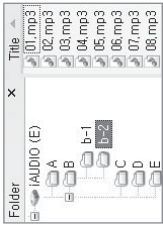


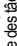
7. Cliquez de nouveau sur « Suivant ».



8. Cliquez sur « Terminer » pour achever l'installation du pilote. Le pilote récemment ajouté se trouve dans Device Manager ou dans l'Explorateur.

1.8. Connexion à un ordinateur et transfert de fichiers



1. Branchez le lecteur sur un ordinateur à l'aide du câble USB fourni.
2. Une fois le branchement effectué, l'écran suivant s'affiche.
3. Le lecteur iAUDIO s'affiche comme indiqué et il est possible d'y accéder à l'aide de Windows Explorer, comme pour un lecteur de disques.
4. Lancez Windows Explorer ou JeShell Pro lorsque l'iAUDIO T2 est branché sur l'ordinateur pour accéder au lecteur iAUDIO.
5. Vous avez la possibilité de copier tout type de fichier, y compris les fichiers MP3, en provenance et à destination du lecteur « iAUDIO ».
6. Avant de débrancher le lecteur de l'ordinateur, assurez-vous tout d'abord que les transferts de fichiers sont terminés, puis cliquez sur l'icône  qui se trouve sur la barre des tâches Windows.
7. Plus cliquez sur le message contextuel suivant lorsqu'il s'affiche.
8. Lorsque le message « Safely Remove Hardware » apparaît et que l'écran OLED affiche une batterie, vous pouvez débrancher le câble USB.



- L'iAUDIO T2 peut reconnaître jusqu'à 100 dossiers et 999 fichiers.
- Si le lecteur iAUDIO ne s'affiche ni dans Poste de travail ni dans l'explorateur Windows, vérifiez le branchement et les réglages, puis effectuez de nouveau le branchement (un pilote séparé doit être installé pour Windows 98).
- Si le câble USB est branché après que l'assistant « Retirer le périphérique en toute sécurité » a été lancé conformément à la procédure indiquée ci-dessus, le lecteur reste en mode de chargement. Pour que vous puissiez accéder au disque dur de l'iAUDIO, ce dernier doit être débranché, puis rebranché.
- Si le périphérique est connecté via un hub USB, il ne fonctionnera pas. Le périphérique doit être connecté directement au port USB de l'ordinateur.
- Sous Windows 98 et Windows 98 SE, il est possible que l'icône « Retirer votre périphérique en toute sécurité » n'apparaisse pas. Dans ce cas, fermez JeShell à la fin des transferts de fichiers et le lecteur peut être débranché de l'ordinateur en toute sécurité.
- Si le message suivant s'affiche, lancez Retirer votre périphérique en toute sécurité après quelques minutes.



### 1.9. FMise à niveau du micrologiciel

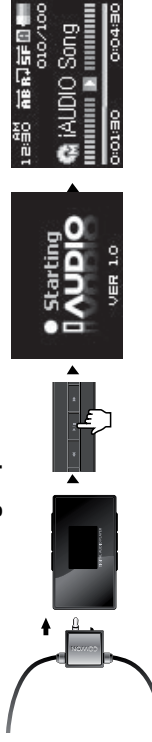
Un micrologiciel est un programme incorporé dans un environnement matériel. Lorsque le micrologiciel est mis à niveau, les fonctions du produit sont améliorées et les anomalies de fonctionnement supprimées. Il est possible que les performances et les menus soient modifiés après la mise à niveau du micrologiciel. Certaines versions bêta du micrologiciel peuvent présenter des anomalies de programme qui disparaîtront dans les versions suivantes.

Vous pouvez trouver la version actuelle du micrologiciel de votre lecteur en sélectionnant Settings-Information.

Les données enregistrées sur le lecteur risquent d'être perdues au cours de la mise à niveau du micrologiciel, il est donc recommandé de sauvegarder les données avant la mise à niveau.

La méthode d'installation du micrologiciel est susceptible de changer d'une version à l'autre. Veuillez à consulter davantage d'informations concernant le micrologiciel sur notre site Internet : [www.iAUDIO.com](http://www.iAUDIO.com).

### 2.1. Guide de démarrage rapide



1. Connectez les écouteurs avec bande d'écoute au lecteur.
2. Appuyez sur la touche pour allumer l'appareil.
3. L'écran d'attente apparaît après affichage de la page d'accueil et du logo. (La lecture peut s'enclencher si la fonction Automatic play est sélectionnée dans Settings).
4. Appuyez sur la touche pour écouter la musique ou l'interrompre momentanément.
5. Les touches et permettent de sélectionner les plages suivantes et précédentes ainsi que d'effectuer une avance rapide ou un retour rapide sur la plage en cours.
6. Pour éteindre le lecteur, appuyez sur la touche et maintenez-la enfoncée jusqu'à l'arrêt de l'appareil.

### 2.2. Commandes de base



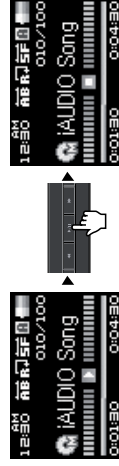
En plus des modes File Navigation et Settings, l'iAUDIO T2 dispose de 3 modes de fonctionnement : Music, FM radio et Record. Appuyer une fois sur la touche vous permet d'accéder au mode File Navigation alors qu'appuyer deux fois sur cette touche vous permet d'accéder à un écran de sélection de mode. Dans le mode File Navigation, utilisez les touches et pour naviguer entre les dossiers et les fichiers et les touches et pour sélectionner les dossiers et les fichiers. Pour modifier les valeurs des éléments dans le mode Settings, il suffit d'appuyer sur les boutons ou et les valeurs s'appliquent immédiatement. Pour annuler une tâche sur l'écran de sélection de mode ou dans le mode Settings et retourner à l'écran de veille, appuyez sur la touche .

Mode File Navigator	Mode Preset Search	Ecran de sélection de mode	Mode Settings
Permet de naviguer entre les dossiers	Permet d'annuler l'action	Permet de déplacer le curseur vers la gauche	Permet de quitter l'élément sélectionné
Permet d'entrer dans un dossier	Permet d'ouvrir une fenêtre contextuelle	Permet de sélectionner le mode	Permet de sélectionner un élément et de le mettre en surbrillance
Permet de lire un fichier	Permet de sélectionner une fenêtre contextuelle	Permet de sélectionner le curseur vers la gauche	Permet de sélectionner un élément ou un dossier
Permet d'ouvrir un dossier		Permet de sélectionner le curseur vers la gauche	Permet de déplacer le curseur vers le haut
Permet de déplacer le curseur vers le haut	Permet de passer à l'écran de sélection de mode	Permet de sélectionner le curseur vers la gauche	Permet de réduire la valeur actuelle
Permet de passer à l'écran de sélection de mode	Permet de sélectionner le curseur vers le haut	Permet de sélectionner le curseur vers la gauche	Permet d'annuler la valeur mode initial
Permet d'ouvrir une fenêtre contextuelle	Permet de passer à l'écran de sélection de mode	Permet de retourner au mode initial	Permet de sélectionner le curseur vers le haut
Permet de sélectionner le curseur vers le bas	Permet de sélectionner le curseur vers le bas	Permet de sélectionner le curseur vers la droite	Permet de sélectionner le curseur vers le bas

- Si le lecteur est en mode Music, le mode File navigation s'affiche. Dans le mode FM Radio, c'est le mode Frequency Preset qui s'affiche.

### 3.1. Lecture des fichiers audio

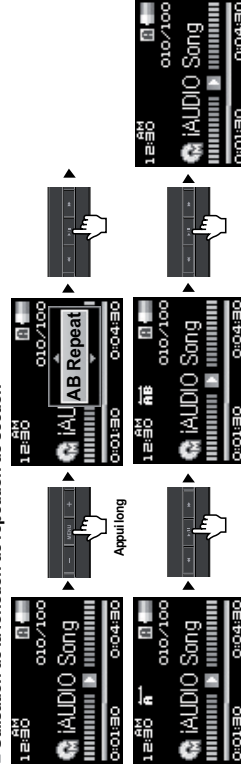
#### ■ Lecture audio



- Après avoir mis l'appareil sous tension, passez en mode Music.
- Appuyez sur la touche **▶** pour écouter des fichiers musicaux.
- Pour interrompre temporairement la lecture d'un fichier, appuyez sur la touche **⏸** pendant la lecture.
- Appuyez brièvement sur les touches **◀** et **▶** pour lire la plage précédente ou suivante.
- Pour passer la plage en cours en mode Avance ou Retour rapide, appuyez sur les boutons **⏮** et **⏭**.

- Si la fonction Auto play est activée dans le menu Settings, la lecture commence dès la mise sous tension.  
 - Si l'option Resume est activée dans le menu Settings, la lecture reprend automatiquement là où elle a été interrompue.  
 - Si un grand nombre de fichiers sont enregistrés sur le lecteur, celui-ci risque de mettre plus de temps à répondre.  
 - Le lecteur peut reconnaître jusqu'à 999 fichiers et 100 dossiers (ces valeurs correspondent aux fichiers musicaux uniquement et ne prennent pas en compte les autres fichiers).

#### ■ Utilisation de la fonction de répétition de section



Cette fonction vous permet de lire de manière répétée une partie spécifique d'une plage.

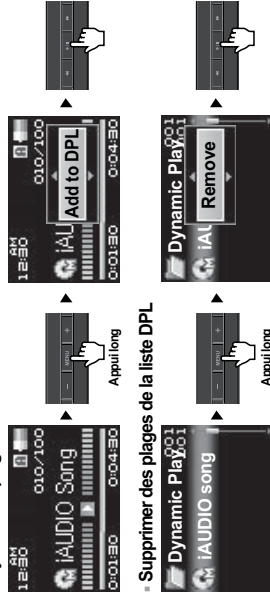
1. Pendant la lecture, appuyez longuement sur la touche **Repeat** pour ouvrir une fenêtre contextuelle.
2. Au début et à la fin d'une section à répéter, appuyez une fois sur la touche **Repeat** s'affiche à l'écran et vous pouvez réécouter la section sélectionnée.
3. Pour annuler la répétition de la section, effleurez de nouveau la touche **Repeat**.

- Il faut au minimum 1 seconde pour que la répétition de section fonctionne.
- Cette fonction de répétition est annulée si une autre piste est sélectionnée.

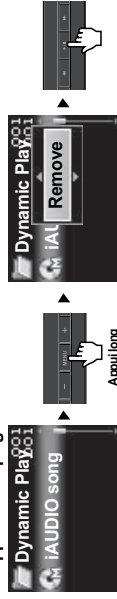
### ■ Utilisation de la liste de lecture dynamique (DPL) et des signets

Cette fonction vous permet d'éditer une liste de vos fichiers musicaux préférés. En utilisant la liste DPL, l'utilisateur peut accéder à des fichiers musicaux enregistrés dans divers dossiers sans avoir à naviguer entre chacun d'eux. La fonction Bookmark (Signets) permet à l'utilisateur de définir l'endroit où doit commencer la lecture de chacune des plages souhaitées.

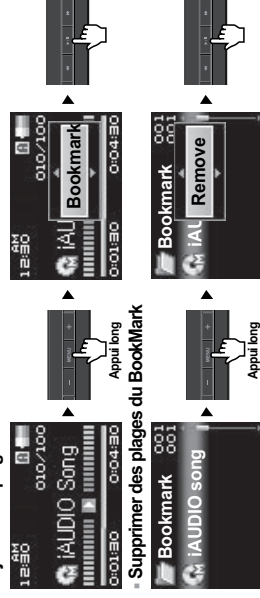
#### ■ Ajouter des plages à la liste DPL



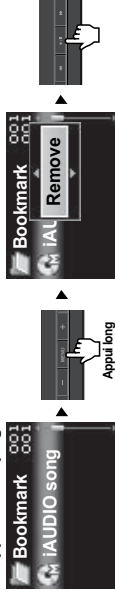
#### ■ Supprimer des plages de la liste DPL



#### ■ Ajouter des plages à Bookmark.



#### ■ Supprimer des plages du Bookmark



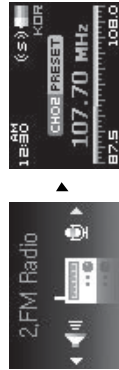
1. Pour ajouter une plage à la liste DPL ou aux signets pendant la lecture, appuyez longuement sur la touche **Repeat** pour ouvrir une fenêtre contextuelle. Sélectionnez ensuite « Add DPL » ou « Bookmark » dans le menu contextuel.
2. Pour enlever une plage de la liste DPL ou des signets, sélectionnez le fichier dans le dossier DPL ou Bookmark. Appuyez longuement sur la touche **Repeat** pour ouvrir une fenêtre contextuelle. Sélectionnez ensuite « Remove » dans le menu contextuel.
3. Pour supprimer toutes les plages de la liste DPL ou des signets, sélectionnez le dossier DPL ou Bookmark. Appuyez longuement sur la touche **Repeat** pour ouvrir une fenêtre contextuelle. Sélectionnez ensuite « Remove All » dans le menu contextuel.

- Une plage peut être ajoutée à la liste DPL dans le navigateur en ouvrant une fenêtre contextuelle et en sélectionnant « Add to DPL ».
- Les dossiers « Dynamic Play List » et « Bookmark » ne s'affichent pas lorsque l'appareil est relié à un ordinateur.
- Lorsque les plages sont supprimées de la liste DPL ou des signets, seul le lien est effacé, les fichiers ne sont pas supprimés du disque.
- Si le fichier est réellement supprimé du lecteur, l'entrée correspondante est automatiquement supprimée de la liste DPL.
- Vous pouvez enregistrer un maximum de 200 fichiers dans la liste DPL ou dans les signets.

## Utilisation des fonctions avancées

### 3.2. Utilisation de la radio FM

- Ecouter la radio FM



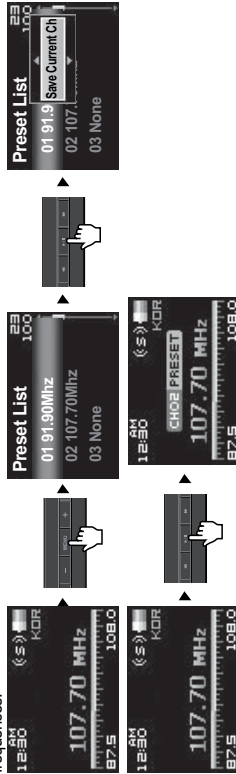
1. Allumez le lecteur et sélectionnez le mode FM Radio (Radio FM).
2. Appuyez brièvement sur les touches **+** et **-** pour modifier la fréquence de syntonisation par paliers de 0,1 Mhz.
3. Appuyez longuement sur les touches **+** et **-** pour rechercher la station de radio FM proposant la meilleure réception.

- Si vous écoutez la bande FM avant d'éteindre le lecteur, celui-ci démarre en mode Radio FM lorsque vous le rallumerez.

- Le cordon du casque fonctionne comme antenne de réception des signaux radio FM, ce qui améliore la qualité de réception lorsqu'il est étendu.

#### ■ Réglage et utilisation des canaux pré-réglés

Le réglage des canaux pré-réglés sur vos stations préférées permet d'éviter la recherche manuelle de toutes les fréquences.



1. Une fois le lecteur allumé, sélectionnez le mode FM Radio.
2. Cherchez votre station de radio préférée et appuyez sur la touche **MENU** pour modifier la liste PRESET.
3. Appuyez sur les touches **+** et **-** afin de mettre en surbrillance le canal préféré souhaité, puis appuyez longuement sur la touche **MENU** pour ouvrir une fenêtre contextuelle.
4. Sélectionnez « Save Current Ch » pour ajouter la fréquence actuellement choisie à la liste PRESET.
5. Ecoutez les canaux pré-réglés en sélectionnant « Listen Ch » ou supprimez-les en sélectionnant « Delete Ch ».

## Utilisation des fonctions avancées

6. En mode de syntonisation FM Radio, appuyez sur la touche **+** permet de basculer au mode de balayage PRESET. « PRESET » s'affiche alors à l'écran.
7. Pour revenir au mode de syntonisation FM, appuyez sur la touche **+** dans le mode de balayage PRESET. « PRESET » disparaît de l'écran.

- Si aucune fréquence n'est définie en mode de pré-réglage, la fréquence de syntonisation ne change pas.  
- Un maximum de 24 fréquences peuvent être enregistrées dans les canaux pré-réglés.

#### ■ Enregistrement Radio FM



1. Une fois le lecteur allumé, sélectionnez le mode FM Radio (Radio FM).
2. Réglez la fréquence de syntonisation sur la station de radio souhaitée.
3. Appuyez longuement sur la touche **MENU** pour démarrer l'enregistrement.
4. Appuyez à nouveau sur la touche **MENU** pour arrêter l'enregistrement.

#### ■ Enregistrement Radio FM programmé






#### 4.2. Ecran Menu

Grâce à cet écran, vous pouvez sélectionner les modes Music, FM Radio, Recording ou Settings.



#### 3. JetEffect (JetEffect)

1. Equalizer (Égaliseur)
  - Utilisez les paramètres prédéfinis ou réglez manuellement l'égaliseur (EQ) 5 bandes. Paramètres prédéfinis de l'égaliseur : Normal (Normal), Rock (Rock), Jazz (Jazz), Classic (Classique), Pop (Pop) et Vocal (Vocal). Chacun de ces paramètres peut être personnalisé en fonction des préférences de l'utilisateur.
2. BBE (BBE)
  - BBE est un effet sonore permettant d'obtenir une musique d'une grande pureté.
3. Mach3Bass (Mach3Bass)
  - Mach3Bass est un amplificateur permettant de renforcer les très basses fréquences.
4. MP Enhance (MP Enhance)
  - MP Enhance : consiste à créer des effets sonores permettant de compenser les parties sonores perdues.
5. 3D Surround (3D Surround)
  - 3D Surround produit un son en 3 dimensions.
6. Pan (Balance)
  - Cette fonction permet de régler la balance entre les volumes droit et gauche.
7. Play Speed
  - Permet de contrôler la vitesse de lecture de la musique
  - Les fichiers dont la fréquence d'échantillonnage est inférieure à 44 kHz ne sont pas pris en charge par cette fonction.
8. JetEffect Preset
  - Pour enregistrer les paramètres JetEffect actuels ou réinitialiser ceux par défaut, appuyez longuement sur la touche  afin d'ouvrir une fenêtre contextuelle. Sélectionnez alors SAVE ou LOAD.

- Des réglages JetEffect (JetEffect) excessifs peuvent déformer le son et générer du bruit.  
 - Pour obtenir plus d'informations sur la fonction JetEffect (JetEffect), reportez-vous à la rubrique BBE MP de notre site : [www.AUDIO.com](http://www.AUDIO.com)

#### 4.4. Play Mode (Mode Lecture)

1. Boundary (Limite)
  - Cette fonction permet de régler les différentes plages des fichiers et des dossiers.
  - La fonction Boundary n'est pas disponible pour les fichiers MP3 enregistrés.
    - Tout : Permet de lire toutes les plages de tous les dossiers.
    - Unique : Permet de lire une plage.
    - Dossier : Permet de lire les fichiers du dossier en cours.
    - Sous-dossier : Permet de lire les fichiers du dossier en cours, sous-dossiers compris.
  - Lorsque les plages définies comme DPL (DPL) ou BookMark (Signal) sont lues, la limite est automatiquement réglée sur la liste. Lorsqu'une plage d'un dossier général est lue en même temps que des plages définies comme DPL (DPL) ou BookMark (Signal), le lecteur revient automatiquement aux réglages de limites normaux.
2. Repeat (Répéter)
  - Cette fonction vous permet d'activer la lecture répétée dans la plage spécifiée dans la limite.
3. Shuffle (Aléatoire)
  - Cette fonction vous permet d'activer la lecture aléatoire dans la plage spécifiée dans Boundary (Limite).
  - Lorsque cette fonction est activée, les fichiers se trouvant dans la zone délimitée sont lus de façon aléatoire.



#### 4.5. Display (Affichage)

1. Language (Langue)
  - Permet de régler la langue d'affichage pour iAUDIO T2.
2. Title (Titre)
  - Permet de régler le mode d'affichage des noms de fichiers à l'écran.
  - Choisissez une balise ID3 pour afficher les informations (ex. : nom de l'artiste, titre) lors de la lecture.
3. Play Time (Temps de lecture)
  - Permet de régler le mode d'affichage des informations relatives au temps de lecture du fichier sélectionné.
  - La fonction Play Time (Temps de lecture) permet d'afficher la durée de lecture écoulée et la fonction Remaining (Temps restant) permet d'afficher la durée de lecture restante.
4. Title Scroll (Faire défiler les titres)
  - Permet de régler le mode de défilement des titres affichés à l'écran.
  - Lorsque la fonction est réglée sur OFF (DESACTIVE), le défilement est désactivé ; lorsqu'elle est réglée sur One Way (Un sens), le texte défile à partir de la gauche.
5. Scrollspeed (Vitesse de défilement)
  - Permet de régler la vitesse de défilement du texte affiché à l'écran.
  - Plus le nombre choisi est grand, plus la vitesse de défilement est élevée.
6. Lyrics (Paroles)
  - iAUDIO permet d'afficher les paroles des fichiers musicaux qui en contiennent.
  - Lorsque cette fonction est activée, les paroles du fichier musical en cours de lecture s'affichent à l'écran.
  - Cette fonction, même activée, ne s'applique pas aux fichiers musicaux auxquels aucune parole n'est associée.
  - Pour plus d'informations concernant les paroles, reportez-vous au guide LDB Manager disponible sur notre site à l'adresse suivante : [www.IAUDIO.com](http://www.IAUDIO.com).
7. Auto Display off (Affichage auto, désactivé)
  - Permet de définir la durée d'affichage de l'écran avant sa désactivation.
  - L'écran s'éteint automatiquement si aucune opération n'est effectuée durant cette période.
8. Brightness (Luminosité)
  - Permet de régler la luminosité de l'écran.
9. Economiseur d'écran
  - L'économiseur d'écran est activé par défaut.
  - Il consomme de l'énergie lorsqu'il est activé.

#### 4.6. Timer (Minuteur)

1. Time Setup (Réglage de l'heure)
    - Permet de régler l'heure actuelle.
    - ainsi que l'heure correcte de la sonnerie et l'enregistrement programmé.
  2. Wakeup Mode (Mode Réveil)
    - Le lecteur se met automatiquement en marche à l'heure de réveil spécifiée.
    - La fonction Music Alarm permet la lecture de pistes musicales et les réglages de FM Alarm permettent d'écouter la dernière station radio écoutée en mode Radio.
    - FM recording permet d'enregistrer la dernière fréquence radio, à partir de l'heure pré-réglée et durant le temps spécifié.
- L'enregistrement programmé FM consomme plus d'énergie que les autres fonctions. Avant d'utiliser cette fonction, assurez-vous toujours que le lecteur est complètement chargé.
3. Wakeup Time (Heure de réveil)
    - Permet de régler l'heure pour la mise en marche automatique du lecteur.
    - Once permet de régler la sonnerie pour qu'elle retentisse une fois, Daily pour qu'elle sonne quotidiennement.
    - Duration indique la durée de fonctionnement de la sonnerie.
  4. Sleep (Mise en veille)
    - Permet de mettre automatiquement le lecteur hors tension après une durée spécifiée.
    - Une fois que l'heure pré-réglée est dépassée, le lecteur se met automatiquement hors tension même si un fichier est en cours de lecture.
  5. Auto Off (Arrêt auto.)
    - Lorsque le système est arrêté et qu'aucune opération n'est réalisée pendant un temps déterminé, le lecteur s'éteint automatiquement.
    - Cette fonction n'est pas disponible pendant la lecture.

## 4.7. General (Généralités)

1. Skip Length (Longueur de saut)
  - Il permet de régler la longueur de la section sautée lorsque vous appuyez sur les touches **[<]** et **[>]**.
2. Scan Speed (Vitesse de recherche)
  - Il permet également de régler la vitesse de l'avance / du retour rapide lorsque vous appuyez longuement sur les touches **[<]** et **[>]**.

**번역 안했습니다.**

- The faster the speed, the quicker scanning is possible.

## 3. Silent Scan (Recherche silencieuse)

- Permet de régler le son émis durant les opérations d'avance / de retour rapide. Lorsque cette option est sélectionnée, aucun son n'est émis durant la recherche.

## 4. Resume (Reprendre)

- Permet d'enregistrer l'emplacement du fichier audio lu au moment où l'appareil s'est mis hors tension.
- Si cette option est activée, la lecture reprend automatiquement au même emplacement dès que le lecteur s'allume.

## 5. Auto Play (Lecture auto)

- Permet de lire automatiquement les fichiers après la mise sous tension du lecteur.
- Si cette fonction est activée, la lecture de la dernière plage lue commence automatiquement.
- Lorsque l'option Resume (Reprendre) est activée, la lecture reprend automatiquement à partir du dernier emplacement.

## 6. Fade in (Ouverture en fondu)

- Permet d'augmenter progressivement le volume après la reprise de la lecture suite à l'arrêt ou à la mise en pause de l'appareil.
- Permet de régler la durée pendant laquelle le volume augmente.

## 7. Charge

- Vous pouvez choisir d'activer ou non le mode Charge.

## 8. Load Default (Changement des paramètres par défaut)

- Permet de régler tous les paramètres sur des valeurs par défaut, à l'exception du paramètre langue.

## 4.8. Recording (Enregistrement)

1. Voice bps (Audio en bps)
  - Permet de régler la qualité audio du fichier enregistré via le microphone intégré.
  - Les fichiers enregistrés via le microphone sont réglés par défaut sur Mono.
  - Plus le débit en Kbps est élevé, meilleure est la qualité d'enregistrement. Par contre, la taille du fichier est plus importante.
2. FM bps (FM en bps)
  - Permet de régler la qualité du fichier enregistré pendant l'écoute de la radio FM.
  - Permet également de régler la qualité de l'enregistrement FM programmé du fichier.
  - Plus le débit en Kbps est élevé, meilleure est la qualité d'enregistrement. Par contre, la taille du fichier est plus importante.
3. Volume micro
  - Permet de régler le niveau acoustique des enregistrements audio via le microphone intégré.

#### 4.9. FM Radio (Radio FM)

1. Stereo (Stéréo)
  - Sélectionnez Stéréo ou Mono lorsque vous écoutez la radio FM.
  - Les émissions radio ne prenant en charge que le réglage Mono ne peuvent pas être écoutées en Stéréo.
2. Auto Scan (Recherche auto.)
  - Permet de rechercher automatiquement les canaux de fréquences FM et de les régler.
3. Region (Zone géographique)
  - Permet de sélectionner le pays dans lequel vous écoutez la radio FM.

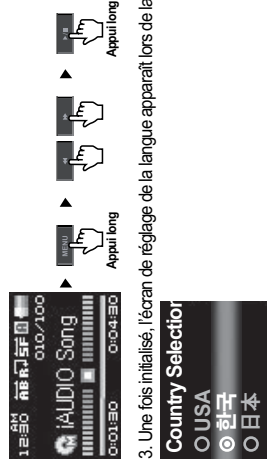
#### 4.10. Information (Information)

- Version : version actuelle du micrologiciel
- Espace total : capacité de mémoire totale
- Espace libre : capacité de mémoire disponible actuellement

#### 5.1. Réinitialisation du lecteur sur les paramètres par défaut

Les paramètres de l'AUDIO T2 peuvent être supprimés et réinitialisés sur les paramètres par défaut.

1. Une fois le lecteur allumé, sélectionnez le mode Music (Musique).
2. Si un fichier musical est en cours de lecture, mettez la lecture en pause et suivez les indications ci-dessous.

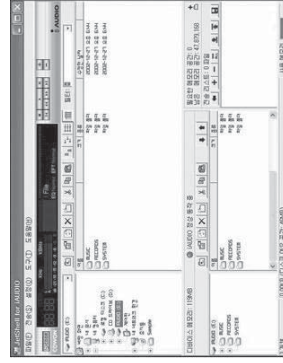
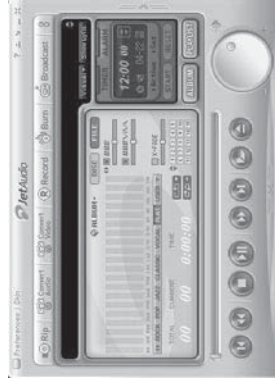


3. Une fois initialisé, l'écran de réglage de la langue apparaît lors de la mise sous tension du lecteur.

- Si le lecteur ne fonctionne pas correctement, appuyez sur la touche « RESET » située en bas du lecteur, puis redémarrez l'appareil.  
- Si le problème persiste, initialisez le lecteur sur les valeurs par défaut.

### 5.2. Installation du contenu du CD-ROM

Dans le CD d'installation d'iAUDIO, vous trouverez JetAudio, le logiciel de lecture multimédia de renommée mondiale et JetShell, le programme de gestion d'iAUDIO. (des pilotes supplémentaires pour Windows 98 et 98 SE sont également inclus).



Le manuel actuel a été écrit basé sur la version JetShell Pro. Veuillez noter que la version JetShell Basic ne contient pas l'encodage MP3 ni la conversion de fichiers.

### Présentation de JetShell

**JetShell, le programme de gestion du iAUDIO sous Windows, comporte les fonctions suivantes :**

- Transfert bidirectionnel de fichiers entre le PC et l'iAUDIO .
- Gestion des fichiers (même structure que l'Explorateur Windows)
- Lecture de fichiers MP3, MP2, WAV, WMA, ASF, de CD Audio et de listes de lecture (m3u)
- Extraction de fichiers MP3 depuis un CD Audio
- Conversion WAV/MP3/WMA
- Changement du débit MP3
- Transfert de fichiers facile, avec liste de transfert
- Grand choix de spectres, égaliseurs et effets
- Modification des données requies de CDDDB (Base de données de CD) et des étiquettes ID3
- Transfert du logo iAUDIO
- Formatage de la mémoire Flash

### Configuration requise pour JetShell

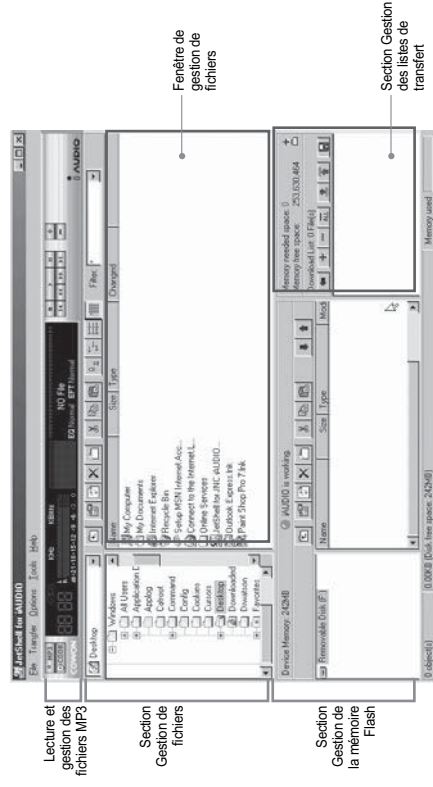
- Processeur Pentium 200 Mhz ou plus rapide
- Au minimum 32 Mo de mémoire vive
- Au minimum 20 Mo d'espace sur le disque dur
- Carte graphique en 256 couleurs ou plus
- Windows 98/ME/2000/XP (NT non pris en charge)
- Un port USB 1.1 ou 2
- Lecteur de CD-ROM
- Carte son, enceintes ou casque

1. Insérez le CD d'installation de l'iAUDIO dans le lecteur de CD-ROM ; le logiciel s'installe automatiquement. Selon le mode de configuration de Windows, il est possible que le CD ne démarre automatiquement. Dans ce cas, exécutez 'CD-ROM: \setup.exe' ou 'CD-ROM: \JetShell: \setup.exe'.
2. Si l'installation est complétée correctement, Program → COWON SYSTEMS → iAUDIO T2 → JetShell est enregistré.
3. Vous pouvez maintenant relier l'iAUDIO et votre ordinateur (dans ce cas, ne démarrez jamais JetShell). Relevez le port USB de l'iAUDIO et le port USB de l'ordinateur à l'aide des câbles USB. (N'utilisez pas de câbles USB pour établir une connexion directe entre l'iAUDIO et le port USB de la carte mère)
4. Le pilote pour USB de l'iAUDIO T2 s'installe automatiquement après affichage du message 'Search for new device' (Recherche d'un nouveau dispositif). Pour un environnement Windows normal, rdiez les câbles ou les prises USB simples. En fonction de la configuration de Windows, il est possible que l'écran d'installation du dispositif ne s'affiche pas. Pour vous assurer que l'installation a été complétée correctement, vérifiez si il existe un dispositif appelé iAUDIO dans « Mon Ordinateur » (basé sur XP Home Edition) ou bien suivez les pas ci-dessous : Panel (Panneau de Commande) → System (Système) → Hardware (Périphérique) → Unit Manager (Gestionnaire d'unité).



5. Une fois ce procédé d'installation accompli, vous pouvez transférer des fichiers à l'aide du logiciel JetShell ou de Windows Searcher (Recherche Windows).

### Vue d'ensemble



Lorsque JetShell est activé, il prend le contrôle du lecteur iAudio. Il est donc important de fermer JetShell avant d'exécuter les actions suivantes :

- Installation du lecteur USB
- Formatage du lecteur dans l'Explorateur Windows
- Mise à niveau du firmware

**Lecture de fichiers MP3, MP2, WAV, WMA, ASF, d'un CD audio ou d'une liste de lecture (m3u)**



Dans la fenêtre de gestion des fichiers, double-cliquez sur un fichier MP3, MP2, WAV, WMA, ASF, sur un fichier de CD audio ou sur la liste de lecture (m3u). Vous pouvez aussi glisser-déposer un fichier sur le lecteur. La lecture du fichier débute immédiatement. Il est possible de sélectionner plusieurs fichiers avant de cliquer sur le bouton « Lecture ». Au milieu du lecteur, dans la partie sombre de l'écran, la barre de progression et le titre des morceaux défile vers la gauche, et deux types de spectres sonores apparaissent.

Pour décaler ou arrêter la lecture, utilisez les boutons de droite. Pour modifier le volume, utilisez les boutons + et -. Pour sauter instantanément à un emplacement spécifique de la piste en cours de lecture, cliquez sur la barre de position.

**Lecture de fichiers MP3, MP2, WAV, WMA, ASF, d'un CD audio ou d'une liste de lecture (m3u)**



La section de gestion de fichiers de JetShell est organisée comme l'Explorateur Windows. La fenêtre de gauche présente l'arborescence des dossiers, des disques et du CD-ROM. Celle de droite affiche les fichiers du dossier actuellement ouvert.

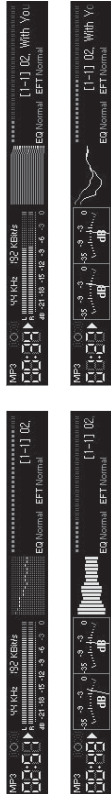
**Gestion de la mémoire Flash**



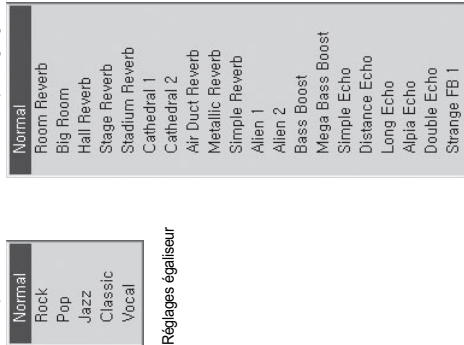
La partie inférieure de JetShell comporte la section de gestion de la mémoire Flash et la liste de transfert. Lorsque le iAUDIO fonctionne, une diode rouge clignote avec le message « iAUDIO is working » comme sur l'illustration ci-dessus. Les fichiers transférés du PC au iAUDIO sont affichés dans la fenêtre du milieu. Dans la partie inférieure droite, la barre « Memory used » indique la quantité totale de mémoire utilisée dans la mémoire Flash du iAUDIO. Si cette barre est presque complète, il ne reste presque plus d'espace disponible dans le iAUDIO.

Bouton	Fonction	Explication
	Monter	Remonter dans le dossier de niveau supérieur.
	Propriétés	Affiche les informations sur le fichier.
	Actualiser	Le contenu de la mémoire Flash est actualisé.
	Supprimer	Le fichier ou dossier sélectionné est effacé.
	Nouveau dossier	Création d'un nouveau dossier.
	Couper	Le fichier ou dossier sélectionné est coupé.
	Copier	Le fichier ou dossier sélectionné est copié.
	Coller	Le fichier/dossier coupé ou copié est collé.
	Transfert vers la mémoire Flash	Les fichiers/dossiers sélectionnés sont transférés du PC vers le iAUDIO.
	Transfert vers le PC	Les fichiers ou dossiers sélectionnés sont transférés du iAUDIO vers le PC.

JetiShell permet de visualiser le spectre sonore. Cliquez dans la zone d'affichage du spectre sonore : les visualisations représentées ci-dessous apparaissent.



Vous pouvez aussi activer divers préreglages d'égalisation et effets sonores.



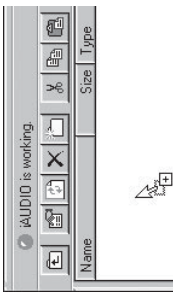
Effets sonores

### Transfert de fichiers MP3 dans le iAUDIO

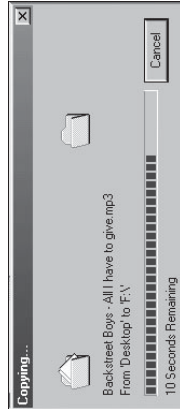
1. Il est très facile de transférer des fichiers dans la mémoire du iAUDIO. Sélectionnez les fichiers souhaités dans la section de gestion des fichiers, et cliquez sur la flèche pointée vers le bas.



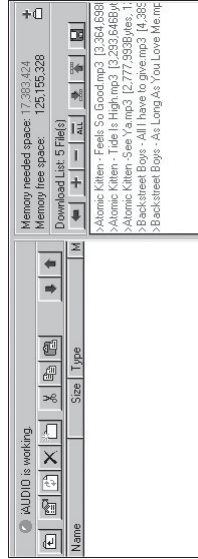
2. Vous pouvez aussi faire glisser les fichiers sélectionnés depuis la section de gestion des fichiers vers la fenêtre du bas, comme dans l'Explorateur Windows.



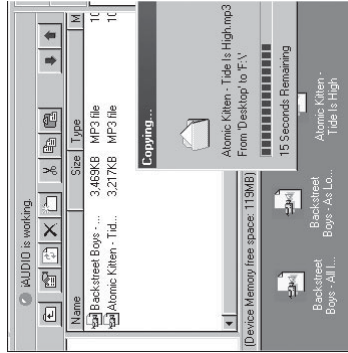
3. La fenêtre suivante affiche le processus de téléchargement. Ne jamais débrancher le câble USB pendant le transfert. Rassurez-vous que l'écran affiche READY avant de débrancher le câble USB.



4. Une autre méthode consiste à amener les fichiers dans la fenêtre de la liste de transfert (voir ci-dessous) avant d'effectuer celui-ci. Cette possibilité permet de regrouper des fichiers situés dans différents dossiers, à l'aide du bouton « + », puis de les transférer tous en même temps.



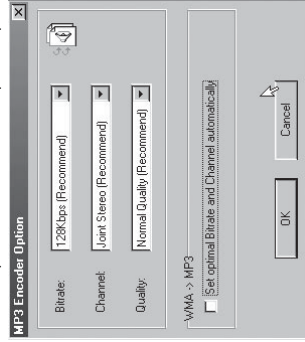
5. Enfin, vous pouvez aussi faire glisser des fichiers depuis un programme de gestion de fichiers externe et les déposer dans la fenêtre de gestion de la mémoire Flash de JetShell.



### Conversion de pistes CD Audio en fichiers MP3 et transfert direct de ces fichiers dans le iAUDIO

JetShell permet de convertir le contenu d'un CD audio en fichiers MP3, et de transférer ces derniers dans le iAUDIO. Cette opération est très rapide, puisque les pistes d'un CD audio sont directement converties en MP3 sous leur forme numérique, sans les transformer auparavant dans le format Wave.

1. Avant de commencer, vous devez choisir la qualité désirée pour les fichiers MP3. Cliquez sur [Setup] - [MP3 Encoder Option] (Configuration - Options d'encodage MP3) pour définir la qualité des fichiers MP3. (Plus le débit est élevé, moins les fichiers sont compressés. Ils offrent alors une meilleure qualité mais nécessitent plus de place en mémoire.)





2. Dans la section de gestion de fichiers, sélectionnez le lecteur de CD contenu les enregistrements à copier. Dans la fenêtre de droite, sélectionnez les pistes audio et cliquez sur le bouton  ou choisissez [File] -> [Convert CD to MP3] (Fichier - Convertir du CD en MP3) dans le menu.

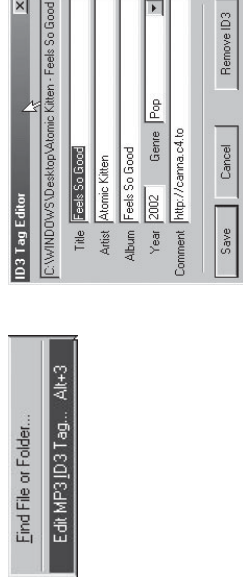


3. Indiquez le chemin de destination des fichiers sur le iAUDIO.



### 3. Modification des étiquettes ID3

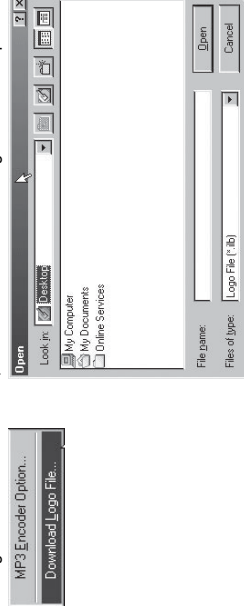
Pour modifier l'étiquette ID3 d'un fichier MP3, choisissez [Tools] - [Edit MP3 ID3 Tag] (Outils - Modifier l'étiquette ID3) dans le menu de JetShell.



### 5. Transfert du logo

Vous pouvez transférer un fichier de logo pour remplacer celui qui apparaît à la mise sous tension du iAUDIO.

Choisissez [Download Logo File] (Transférer un fichier de logo) dans le menu. Dans la boîte de dialogue d'ouverture de fichier, sélectionnez le fichier de logo désiré et cliquez sur « Ouvrir ». Le



**Q Je suis toujours perdu même après la lecture du manuel.**

**A** Notre site Web [www.AUDIO.com](http://www.AUDIO.com) propose une assistance pour les utilisateurs des produits iAUDIO, une foire aux questions et des guides du débutant relatifs à nos produits. Nous vous conseillons vivement de vous rendre sur notre site Internet pour obtenir des informations sur l'utilisation de nos produits, des correctifs et des mises à niveau des logiciels.  
Pour toute requête spécifique, posez vos questions en ligne et nous tenterons de vous répondre du mieux que nous pourrions.

**Q Je n'arrive pas à allumer mon lecteur.**

**A** Rechargez complètement la batterie au cas où celle-ci serait déchargée. Si la batterie est déchargée, plusieurs secondes sont nécessaires à la mise sous tension du lecteur. Si le lecteur ne réagit toujours pas, commencez par déconnecter tous les câbles USB et d'alimentation, puis appuyez sur la touche RESET située en bas du lecteur. La touche RESET permet d'éteindre le lecteur sans l'endommager.

**Q Les boutons ne réagissent pas.**

**A** Vérifiez que le commutateur de mise sous tension est placé sur HOLD.

**Q Le lecteur est sous tension mais aucun son n'est émis.**

**A** Vérifiez si le volume est réglé sur 0.  
**A** Vérifiez que des fichiers musicaux sont enregistrés sur le disque dur du lecteur. Les fichiers musicaux endommagés peuvent ne pas être lus ou ne pas être lus correctement. Vérifiez le branchement du casque sur l'iAUDIO. Une connexion desserrée ou bloquée peut provoquer un mauvais contact entre la prise du casque et l'iAUDIO.

**Q La lecture vidéo ne démarre pas.**

**A** L'iAUDIO T2 ne prend pas en charge la vidéo.

**Q La Radio FM ne fonctionne pas.**

**A** L'iAUDIO ne dispose pas d'antenne séparée. En remplacement, il utilise le cordon du casque pour recevoir les signaux de la radio FM. Étendez le cordon pour améliorer la qualité de la réception. La réception de la radio FM peut être médiocre à certains emplacements où les transmissions FM sont occultées. Si la radio FM ne fonctionne pas dans les zones où la réception est normalement possible, contactez notre service après-vente (veuillez noter que la qualité de réception de l'iAUDIO peut être différente des autres récepteurs de radio FM).

iAUDIO T2

**Q Mes enregistrements sont trop bruyants.**

**A** L'iAUDIO T2 utilise un microphone intégré ultra compact. Il est donc plus sensible aux bruits environnants que les autres microphones.

**Q Les caractères affichés à l'écran sont altérés.**

**A** Réinitialisez la langue à l'aide du menu Settings-Display-Language (Réglages—Affichage—Langue) et réglez le format d'affichage du nom du fichier à l'aide du menu Settings-Display-Title (Réglages—Affichage—Titre). Si le problème subsiste, réinitialisez le lecteur sur ses paramètres par défaut. Certains caractères spéciaux peuvent ne pas s'afficher correctement.

**Q L'ordinateur ne reconnaît pas le lecteur lorsqu'il est branché.**

**A** Lors du branchement sur l'ordinateur via le câble USB, veuillez mettre le lecteur sous tension avant de brancher le câble USB. Si l'appareil n'est pas reconnu par l'ordinateur, appuyez sur le bouton RESET situé à côté de la prise USB dans la partie inférieure du lecteur.

La connexion à un Hub USB externe peut être instable en raison de sa faible alimentation. L'iAUDIO doit être directement connecté au port USB de l'ordinateur.

L'iAUDIO peut nécessiter l'installation d'un pilote supplémentaire pour les utilisateurs de Windows 98.

Reportez-vous à la section 1.7.

**Q Le lecteur n'est pas reconnu par JetShell et le message « No iAUDIO found » (iAUDIO introuvable) s'affiche.**

**A** Vérifiez si le lecteur est reconnu par l'explorateur Windows une fois correctement connecté à l'ordinateur.

L'iAUDIO doit être reconnu par Windows pour qu'il puisse fonctionner avec JetShell.

L'installation d'un pilote supplémentaire est nécessaire pour les utilisateurs de Windows 98 et 98 SE. Reportez-vous à la section 1.7.

Dans JetShell, réglez l'option Settings-Device (Réglages—Périphérique) pour qu'elle corresponde à votre modèle d'iAUDIO.

**Q La capacité de la mémoire du lecteur est différente ou inférieure à celle spécifiée.**

**A** La capacité du disque dur spécifiée dans l'explorateur Windows peut être différente de celle indiquée par le fabricant. En général, un disque dur d'une capacité de 1 Go affichera une capacité totale de 954 Mo. L'iAUDIO utilise une zone du lecteur pour le fonctionnement de votre système. Par conséquent, la capacité réellement disponible est quelque peu réduite après exclusion de la zone système.

**Q L'iAUDIO ne fonctionne pas correctement lorsque la mémoire est pleine.**

**A** Pour que l'iAUDIO fonctionne correctement, un espace libre minimum de 5 Mo est nécessaire pour enregistrer les réglages et les fichiers système.

iAUDIO T2

DIGITAL PRIDE.  
**COWON**