

**SAMSUNG**

# GUIDE D'INSTALLATION

---

**UHD TV**

HG43AU800E HG50AU800E HG55AU800E  
HG65AU800E HG75AU800E

Merci d'avoir acheté ce produit Samsung.

Afin de bénéficier d'un service plus complet, veuillez enregistrer votre produit à l'adresse [www.samsung.com](http://www.samsung.com)

Modèle \_\_\_\_\_ Numéro de série \_\_\_\_\_

# Avant de lire ce guide d'installation

Ce modèle de téléviseur B2B (Business to Business) est destiné aux hôtels et autres lieux d'accueil. Il prend en charge diverses fonctionnalités particulières et vous permet de limiter certaines commandes émanant de l'utilisateur ou de l'hôte.

Les schémas et illustrations contenus dans ce manuel de l'utilisateur sont fournis uniquement à titre de référence. L'aspect réel du produit peut être différent. La conception et les spécifications du produit sont susceptibles d'être modifiées sans préavis.

## Modes de fonctionnement

Ce téléviseur comporte deux modes : Mode **Interactive** et **Standalone**.

- Mode **Interactive** : Dans ce mode, le téléviseur communique avec un boîtier SBB (Set Back Box) ou un boîtier décodeur connecté. Il est entièrement ou partiellement contrôlé par ce boîtier fourni par un fournisseur d'intégrations de systèmes pour lieux d'accueil. À sa première mise sous tension, le téléviseur envoie une commande pour tenter d'identifier le SBB ou STB qui est raccordé. Si le téléviseur et le SBB ou le STB s'identifient mutuellement, le téléviseur octroie le contrôle total au SBB ou au STB.
- Mode **Standalone** : Dans ce mode, le téléviseur fonctionne de manière autonome sans boîtier SBB ni boîtier décodeur externe.

Le téléviseur possède un menu **Hotel Option** qui vous permet de définir facilement les diverses fonctions d'accueil. Voir page 28.

Ce menu vous permet également d'activer ou de désactiver certaines fonctions du téléviseur ou fonctions propres au lieu d'accueil afin de créer la configuration la mieux adaptée à ce dernier.

## Avertissement relatif aux images fixes







Évitez d'afficher à l'écran des images fixes (au format .jpeg par exemple) ou des éléments d'images fixes (tels que logos de chaînes de télévision, images panoramiques ou au format 4:3, barres de cotations ou d'infos). L'affichage d'images fixes en continu peut entraîner une usure irrégulière de l'écran et affecter la qualité de l'image. Pour prévenir ce problème, suivez les recommandations ci-dessous :

- Evitez d'afficher longtemps la même chaîne de télévision.
- Essayez de toujours afficher une image plein écran.
- Réduisez la luminosité et le contraste pour éviter l'apparition d'images rémanentes.
- Utilisez toutes les fonctions conçues pour réduire la rémanence et les brûlures d'écran.

# Avertissement ! Consignes de sécurité importantes

Veuillez lire les consignes de sécurité avant d'utiliser le téléviseur.

Référez-vous au tableau ci-dessous pour connaître la signification des symboles pouvant apparaître sur votre produit Samsung.

ATTENTION			Produit de classe II : Ce symbole indique qu'aucun raccordement de sécurité à la terre (prise de terre) n'est requis. Si ce symbole est absent sur un produit intégrant une prise secteur, le produit DOIT être correctement raccordé à la terre.
RISQUE DE CHOC ÉLECTRIQUE. NE PAS OUVRIR.			
ATTENTION : POUR REDUIRE LES RISQUES D'ELECTROCUTION, NE RETIREZ PAS LE COUVERCLE (NI LE PANNEAU ARRIERE). AUCUNE DES PIECES SITUÉES A L'INTERIEUR DU PRODUIT NE PEUT ETRE REPARÉE PAR L'UTILISATEUR. POUR TOUT DEPANNAGE, ADRESSEZ-VOUS A UN SPECIALISTE.			Tension CA : La tension nominale indiquée par ce symbole est une tension CA.
	Ce symbole indique que ce produit est alimenté par haute tension. Il est dangereux de toucher la moindre pièce située à l'intérieur de ce produit.		Tension CC : La tension nominale indiquée par ce symbole est une tension CC.
	Ce symbole indique qu'une documentation importante relative au fonctionnement et à l'entretien est fournie avec le produit.		Avertissement. Consulter le mode d'emploi : Ce symbole indique à l'utilisateur qu'il doit consulter le guide d'installation pour plus d'informations relatives à la sécurité.

- Les fentes et les ouvertures aménagées dans le boîtier ainsi qu'à l'arrière et en dessous de l'appareil assurent la ventilation de ce dernier. Afin de garantir le bon fonctionnement de l'appareil et d'éviter les risques de surchauffe, ces fentes et ouvertures ne doivent être ni obstruées ni couvertes.
  - Ne placez pas l'appareil dans un environnement clos tel qu'une bibliothèque ou une armoire encastrée, sauf si une ventilation adéquate est prévue.
  - Ne placez pas l'appareil à proximité ou au-dessus d'un radiateur ou d'une bouche de chauffage, ni dans un endroit exposé à la lumière directe du soleil.
  - Ne placez pas de récipients contenant de l'eau (vases, etc.) sur l'appareil afin d'éviter tout risque d'incendie ou de choc électrique.
- N'exposez pas l'appareil à la pluie et ne le placez pas à proximité d'une source d'eau, par exemple, une baignoire, un lavabo, un évier, un bac de lavage, un sous-sol humide, une piscine, etc. Si l'appareil vient à être mouillé par accident, débranchez-le et contactez immédiatement un revendeur agréé.
- Cet appareil fonctionne sur piles. Dans un souci de préservation de l'environnement, la réglementation locale en vigueur peut prévoir des mesures spécifiques de mise au rebut des piles usagées. Veuillez contacter les autorités compétentes afin d'obtenir des informations sur la mise au rebut ou le recyclage des piles.
- Évitez de surcharger les prises murales, les rallonges et les adaptateurs, car cela entraîne un risque d'incendie ou de choc électrique.
- Les cordons d'alimentation doivent être déroulés de sorte qu'aucun objet placé sur ou contre eux ne les chevauche ni les pince. Accordez une attention particulière aux cordons au niveau de l'extrémité des fiches, des prises murales et de la sortie de l'appareil.
- En cas d'orage, d'absence ou de non-utilisation de votre appareil pendant une longue période, débranchez-le de la prise murale, de même que l'antenne ou le système de câbles. Ces précautions éviteront que l'appareil ne soit endommagé par la foudre ou par des surtensions.

- N'insérez jamais d'objet métallique dans les parties ouvertes de cet appareil. Vous pourriez vous électrocuter.
- Afin d'éviter tout risque d'électrocution, ne mettez jamais les doigts à l'intérieur de l'appareil. Seul un technicien qualifié est habilité à ouvrir cet appareil.
- Veillez à brancher correctement et complètement le cordon d'alimentation. Lorsque vous débranchez le cordon d'alimentation d'une prise murale, tirez toujours sur la fiche du cordon d'alimentation. Ne le débranchez jamais en tirant sur le cordon d'alimentation. Ne touchez pas le cordon d'alimentation si vous avez les mains mouillées.
- Si l'appareil ne fonctionne pas normalement, en particulier s'il émet des odeurs ou des sons anormaux, débranchez-le immédiatement et contactez un revendeur ou un centre de service Samsung.
- Si vous prévoyez de ne pas utiliser le téléviseur ou de vous absenter de chez vous pendant une période prolongée, veillez à retirer la fiche d'alimentation de la prise (en particulier si des enfants, des personnes âgées ou des personnes handicapées restent seuls au domicile).
  - L'accumulation de poussière peut amener le cordon d'alimentation à produire des étincelles et de la chaleur ou l'isolation à se détériorer, entraînant un risque de fuite électrique, d'électrocution et d'incendie.
- Si vous prévoyez d'installer le téléviseur dans un endroit exposé à la poussière, à des températures faibles ou élevées, à une forte humidité ou à des substances chimiques, ou dans un endroit où il fonctionnera 24/24 heures, comme dans un aéroport ou une gare ferroviaire, contactez un centre de service Samsung agréé pour obtenir des informations. Faute de quoi, votre téléviseur pourrait subir de graves dommages.
- N'utilisez que des fiches et des prises murales correctement reliées à la terre.
  - Une mise à la terre incorrecte peut entraîner des chocs électriques ou endommager l'appareil (appareils de classe I uniquement).
- Pour éteindre complètement cet appareil, débranchez-le de la prise murale. Assurez-vous que la prise murale et la fiche d'alimentation sont facilement accessibles afin de pouvoir débrancher l'appareil rapidement si nécessaire.
- Rangez les accessoires (piles, etc.) dans un endroit hors de portée des enfants.
- Veillez à ne pas faire tomber le produit ni à lui donner des coups. Si le produit est endommagé, débranchez le cordon d'alimentation et contactez un centre de service Samsung.
- Pour nettoyer l'appareil, retirez le cordon d'alimentation de la prise murale et nettoyez le produit à l'aide d'un chiffon doux et sec. N'utilisez aucune substance chimique, telle que la cire, le benzène, l'alcool, des solvants, des insecticides, des désodorisants, des lubrifiants ou des détergents. Ces substances chimiques peuvent altérer l'aspect du téléviseur ou effacer les imprimés se trouvant sur celui-ci.
- N'exposez pas l'appareil aux gouttes ni aux éclaboussures.
- Ne vous débarrassez pas des piles en les brûlant.
- Les piles ne doivent pas être court-circuitées, démontées ni subir de surchauffe.
- **ATTENTION** : Le remplacement des piles de la télécommande par un type de piles inapproprié présente un risque d'explosion. Ne les remplacez que par des piles du même type.
- **ATTENTION** : POUR ÉVITER TOUT RISQUE D'INCENDIE, TENEZ TOUJOURS CE PRODUIT À DISTANCE DES BOUGIES ET AUTRES FLAMMES NUES.
- Faites preuve de prudence lorsque vous touchez un téléviseur allumé depuis un certain temps. Certaines parties peuvent être chaudes.



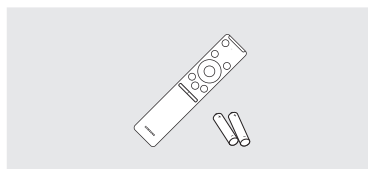
# Sommaire

	Avant de lire ce guide d'installation	2
	Avertissement ! Consignes de sécurité importantes	3
<b>01</b>	<b>Contenu de la boîte</b>	
	Installation du support du téléviseur LED	9
	Installation du kit de montage mural	11
	Fixation du téléviseur au mur	11
	Caractéristiques du kit de fixation murale (VESA)	12
	Ventilation adaptée de votre téléviseur	12
<b>02</b>	<b>Les Télécommande</b>	
	À propos des boutons de la Télécommande	13
	Installation de piles dans la télécommande	14
<b>03</b>	<b>Contrôle des périphériques externes avec une télécommande - Utilisation de la Config téléc universelle</b>	
	Téléchargement de l'icône de la Config téléc universelle	17
<b>04</b>	<b>Configuration initiale</b>	
	Utilisation de contrôleur TV	19
<b>05</b>	<b>Le panneau de connexion</b>	
<b>06</b>	<b>Connexions</b>	
	Connexion à votre réseau Internet	22
	Connexion du téléviseur à un SBB ou STB	24
	Raccordement des enceintes de salle de bains	25

<b>07</b>	<b>Utilisation d'une carte de visionnage TV (carte CI ou CI+)</b>	
	Connexion de la « carte CI ou CI+ » via la fente de	
	l'COMMON INTERFACE avec l'adaptateur de CARTE CI	26
	Utilisation de la carte CI ou CI+	27
<b>08</b>	<b>Réglage du menu Hotel Option</b>	
	Options du menu Hotel Option	29
	Clonage USB	36
	Réglages clonés dans le menu Hotel Option	37
	Setting Auto Initialize	40
	Mise à jour du logiciel du téléviseur	45
<b>09</b>	<b>Modification des chaînes</b>	
	L'utilisation du Channel Editor	46
<b>10</b>	<b>Spécifications et informations supplémentaires</b>	
	Caractéristiques techniques	49
	Conditions ambiantes	50
	Réduction de la consommation d'énergie	50
	Résolutions prises en charge pour les signaux d'entrée	
	UHD	51
	Résolutions prises en charge lors du raccordement d'un	
	ordinateur	52
	Résolutions prises en charge pour les signaux vidéos	54
	À lire avant d'utiliser la fonction Internet	55
	Dimensions	56
	Licences	62

# 01 Contenu de la boîte

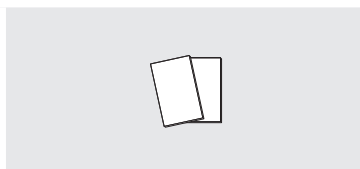
Vérifiez que vous avez bien reçu les éléments suivants avec votre téléviseur. S'il manque des éléments, contactez votre revendeur.



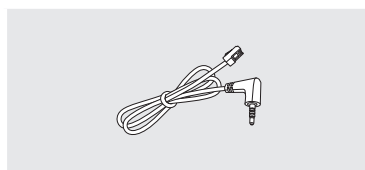
Télécommande et piles (AA x 2)



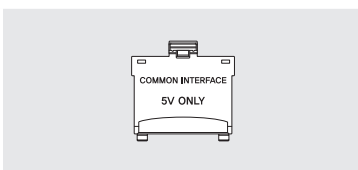
Câble d'alimentation



Guide de configuration rapide / Carte de garantie / Guide réglementaire  
(Non disponible dans certains pays)



Câble de données



Adaptateur de carte CI

- Les couleurs et les formes des éléments peuvent varier en fonction des modèles.
- Il est possible d'acheter séparément les câbles non fournis.
- Vérifiez qu'aucun accessoire n'est caché derrière ou dans l'emballage lorsque vous ouvrez la boîte.

Des frais d'administration peuvent vous être facturés dans les situations suivantes :

- (a) Un technicien intervient à votre demande alors que le produit ne présente aucun défaut (c.-à-d. vous n'avez pas lu le manuel d'utilisation).
- (b) Vous amenez le produit dans un centre de réparation alors que le produit ne présente aucun défaut (c.-à-d. vous n'avez pas lu le manuel d'utilisation).

Le montant des frais d'administration vous sera communiqué avant la visite du technicien.



Une pression directe peut endommager l'écran lorsque celui-ci n'est pas correctement manipulé. Lorsque vous soulevez le téléviseur, veillez à saisir les bords de l'écran, comme le montre le schéma.





**Instructions de mise au rebut de ce produit (déchets d'équipements électriques et électroniques)  
(Applicable dans les pays pratiquant la collecte sélective de déchets)**

Ce symbole présent sur le produit, ses accessoires ou sa documentation indique que ni le produit, ni ses accessoires électroniques usagés (chargeur, casque audio, câble USB, etc.) ne peuvent être jetés avec les autres déchets ménagers. La mise au rebut incontrôlée des déchets présentant des risques pour l'environnement et la santé publique, veuillez séparer vos produits et accessoires usagés des autres déchets. Vous favoriserez ainsi le recyclage de la matière qui les compose dans le cadre d'un développement durable.

Les particuliers sont invités à contacter le magasin leur ayant vendu le produit ou à se renseigner auprès des autorités locales pour connaître les procédures et les points de collecte de ces produits en vue de leur recyclage.

Les utilisateurs professionnels doivent contacter leur fournisseur et consulter les conditions générales du contrat d'achat. Ce produit et ses accessoires ne peuvent être jetés avec les autres déchets professionnels et commerciaux.



**Elimination des piles de ce produit  
(Applicable dans les pays pratiquant la collecte sélective de déchets)**

Le symbole présent sur le manuel, l'emballage ou les piles indique que celles-ci ne doivent pas être éliminées en fin de vie avec les autres déchets ménagers. L'indication éventuelle des symboles chimiques Hg, Cd ou Pb signifie que la batterie contient des quantités de mercure, de cadmium ou de plomb supérieures aux niveaux de référence stipulés dans la directive CE 2006/66. Si les piles ne sont pas correctement éliminées, ces substances peuvent causer des dommages à la santé humaine ou l'environnement.

Afin de protéger les ressources naturelles et de favoriser la réutilisation du matériel, veuillez à séparer les piles des autres types de déchets et à les recycler via votre système local de collecte gratuite des piles et accumulateurs.

Samsung ne saurait être tenu responsable en cas d'endommagement du produit suite à une réparation effectuée par un fournisseur de services non agréé ou encore par le client lui-même. Samsung décline toute responsabilité en cas d'endommagement du produit, de blessures ou autre problème de sécurité résultant d'une ouverture du produit par un tiers en mépris des consignes de réparation et d'entretien. Toute dommage causé lors d'une tentative de réparation par un tiers autre qu'un prestataire agréé par SAMSUNG ne saurait être couvert par la garantie.

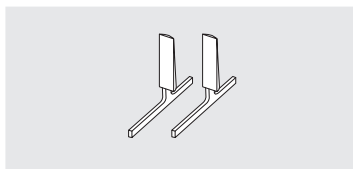
Rendez-vous sur [samsung.com/support](https://samsung.com/support) pour plus d'informations sur les adaptateurs électriques et les télécommandes en conformité avec la Directive Européenne ErP – Energy related Products



# Installation du support du téléviseur LED

## Assemblage du socle et des composants

Lors de l'installation du support, utilisez les composants et accessoires fournis.

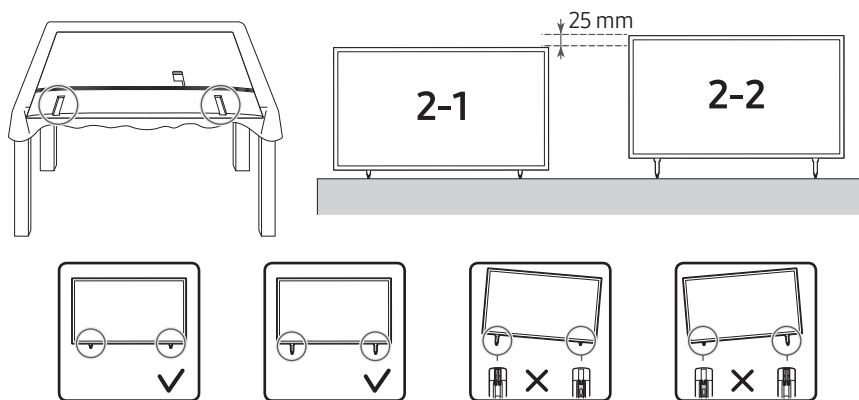


Socle



Support de câble

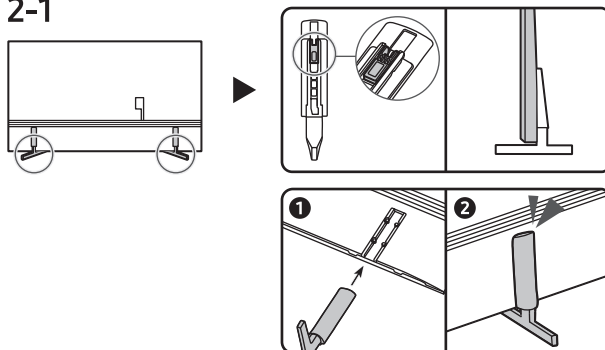
1



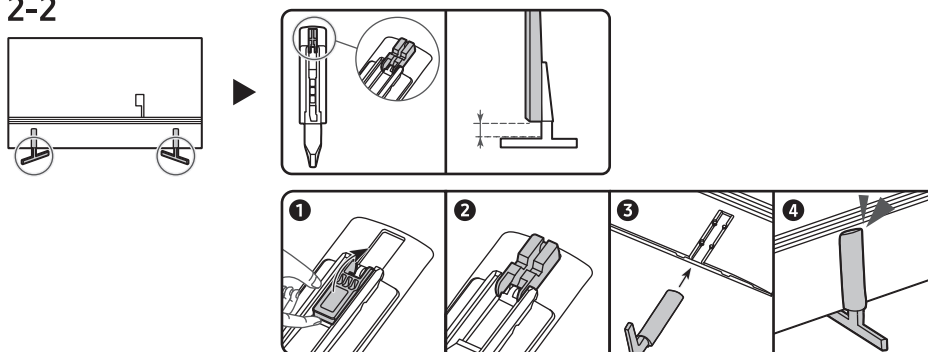
- Placez un chiffon doux sur la table pour protéger le téléviseur, puis posez ce dernier dessus, écran orienté vers la surface de la table.

2

2-1

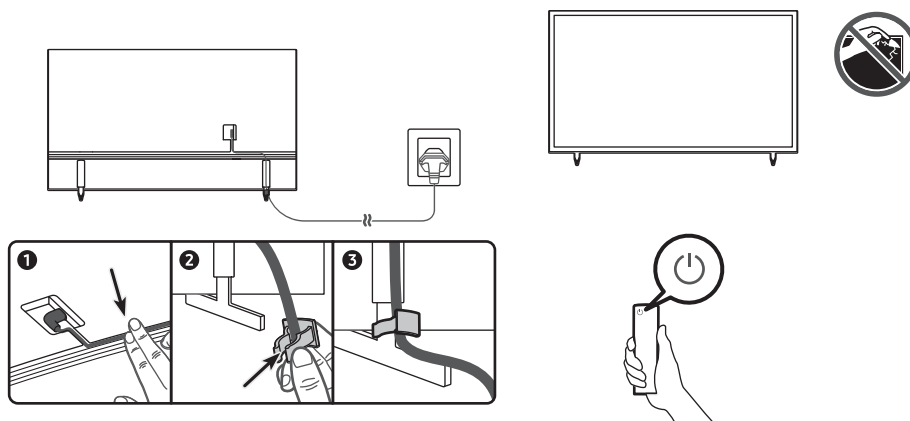


2-2



- Insérez les supports dans la fente située au bas du téléviseur.
- Faites-le coulisser et emboîtez-le jusqu'au bout, dans le sens de la flèche.

3

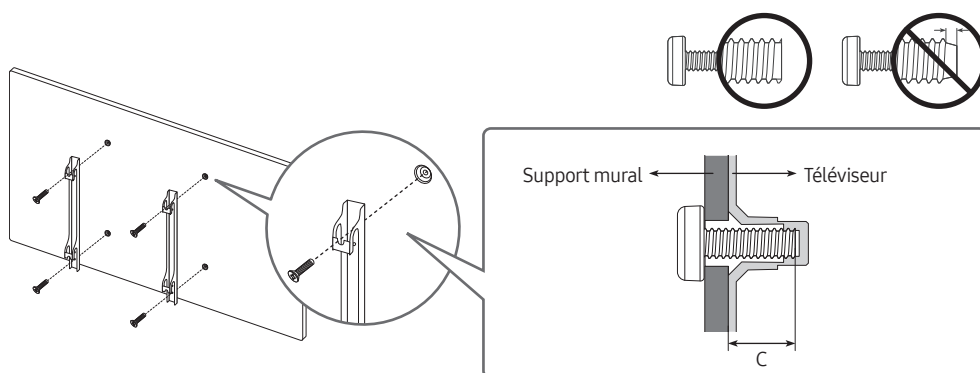


#### REMARQUE

- Assurez-vous de bien faire la distinction entre l'avant et l'arrière de chaque composant avant leur mise en place.
- Assurez-vous d'avoir au moins deux personnes disponibles pour soulever et déplacer le téléviseur.

# Installation du kit de montage mural

Vous pouvez fixer le téléviseur au mur à l'aide du kit de montage mural (vendu séparément).



Le kit de montage mural (vendu séparément) permet de fixer le téléviseur à un mur.

Pour plus d'informations sur l'installation du support mural, reportez-vous aux instructions fournies avec le support mural. Faites appel à un technicien pour installer la fixation murale. Samsung ne peut être tenue pour responsable d'un endommagement du produit ou d'une blessure si vous choisissez d'effectuer vous-même l'installation murale.

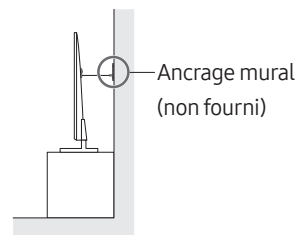
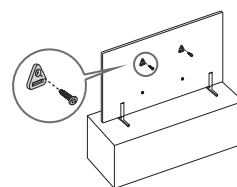
## Fixation du téléviseur au mur



**Attention :** si vous tirez ou poussez le téléviseur ou si vous grimpez dessus, il risque de tomber. Veillez notamment à ce que vos enfants ne se suspendent pas au téléviseur ni le déséquilibrent. Cela pourrait faire basculer le téléviseur et occasionner des blessures graves, voire entraîner la mort. Respectez toutes les précautions de sécurité indiquées dans la brochure relative à la sécurité fournie avec votre téléviseur. Pour une stabilité et une sécurité accrues, vous pouvez acheter et installer le dispositif antichute.

## Conseils pour éviter toute chute du téléviseur

1. Fixez solidement des supports au mur à l'aide de vis adaptées. Assurez-vous que les vis sont fermement fixées au mur.
  - En fonction du type de mur, il est possible que vous ayez besoin de matériel supplémentaire, tel que des chevilles murales.
2. Fixez solidement des supports au téléviseur à l'aide de vis de la bonne taille.
  - Pour consulter les caractéristiques des vis, reportez-vous à la section sur les vis standard du tableau figurant sous « Spécifications du kit de montage mural (VESA) ».
3. Reliez les fixations du téléviseur et celles placées au mur à l'aide d'un solide cordon que vous attachez fermement.
  - Placez le téléviseur à proximité du mur afin qu'il ne bascule pas vers l'arrière.
  - Placez le cordon de façon à ce que les supports fixés au mur soient placés à la même hauteur ou plus bas que ceux fixés sur le téléviseur.

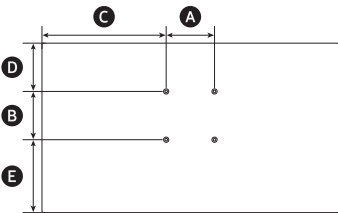


- La couleur et la forme du produit peuvent varier en fonction du modèle.

# Caractéristiques du kit de fixation murale (VESA)

Installez votre fixation murale sur un mur solide perpendiculaire au sol. Si vous reliez le support mural à des matériaux de construction autres que des plaques de plâtre, contactez votre revendeur le plus proche. Si vous l'installez au plafond ou sur un mur incliné, le téléviseur risque de tomber et de provoquer de graves blessures.

- Le kit de montage mural n'est pas fourni ; il est vendu séparément.
- **REMARQUE**
  - Les dimensions standard pour tous les kits de fixation murale sont indiquées dans le tableau ci-dessous.
  - Les kits de montage mural de Samsung contiennent un manuel d'installation détaillé. Toutes les pièces nécessaires à l'assemblage sont fournies.
  - N'utilisez pas de vis non conformes aux spécifications des vis VESA standard.
  - N'utilisez pas de vis plus longues que la dimension standard ou non conformes aux caractéristiques des vis VESA standard. Des vis trop longues pourraient endommager l'intérieur du téléviseur.
  - Pour les fixations murales non conformes aux caractéristiques des vis VESA standard, la longueur des vis peut varier, selon les caractéristiques de la fixation murale.
  - Ne serrez pas les vis trop fermement. Cela pourrait endommager l'appareil ou provoquer sa chute, entraînant des blessures. Samsung ne peut être tenue responsable de ce type d'accident.
  - Samsung ne peut être tenue responsable de tout dommage au produit ou toute blessure corporelle dans le cas de l'utilisation d'une fixation murale non-VESA ou non spécifiée, ou si l'utilisateur ne suit pas les instructions d'installation du produit.
  - N'inclinez pas le téléviseur de plus de 15 degrés.
  - Deux personnes sont nécessaires pour fixer le téléviseur au mur.



Taille du téléviseur en pouces	Spécifications des trous de vis VESA (A * B) en millimètres	C (mm)	D (mm)	E (mm)	C (mm)	Vis standard	Quantité
43	200 x 200	380,6	189,1	168,6	11-13	M8	4
50		457,0	205,3	237,1			
55		513,9	237,2	269,4			
65	400 x 300	523,3	261,9	267,8			
75	400 x 400	636,2	257,4	300,7			



N'installez pas le kit de montage mural lorsque le téléviseur est allumé. Vous risqueriez de vous électrocuter.

## Ventilation adaptée de votre téléviseur

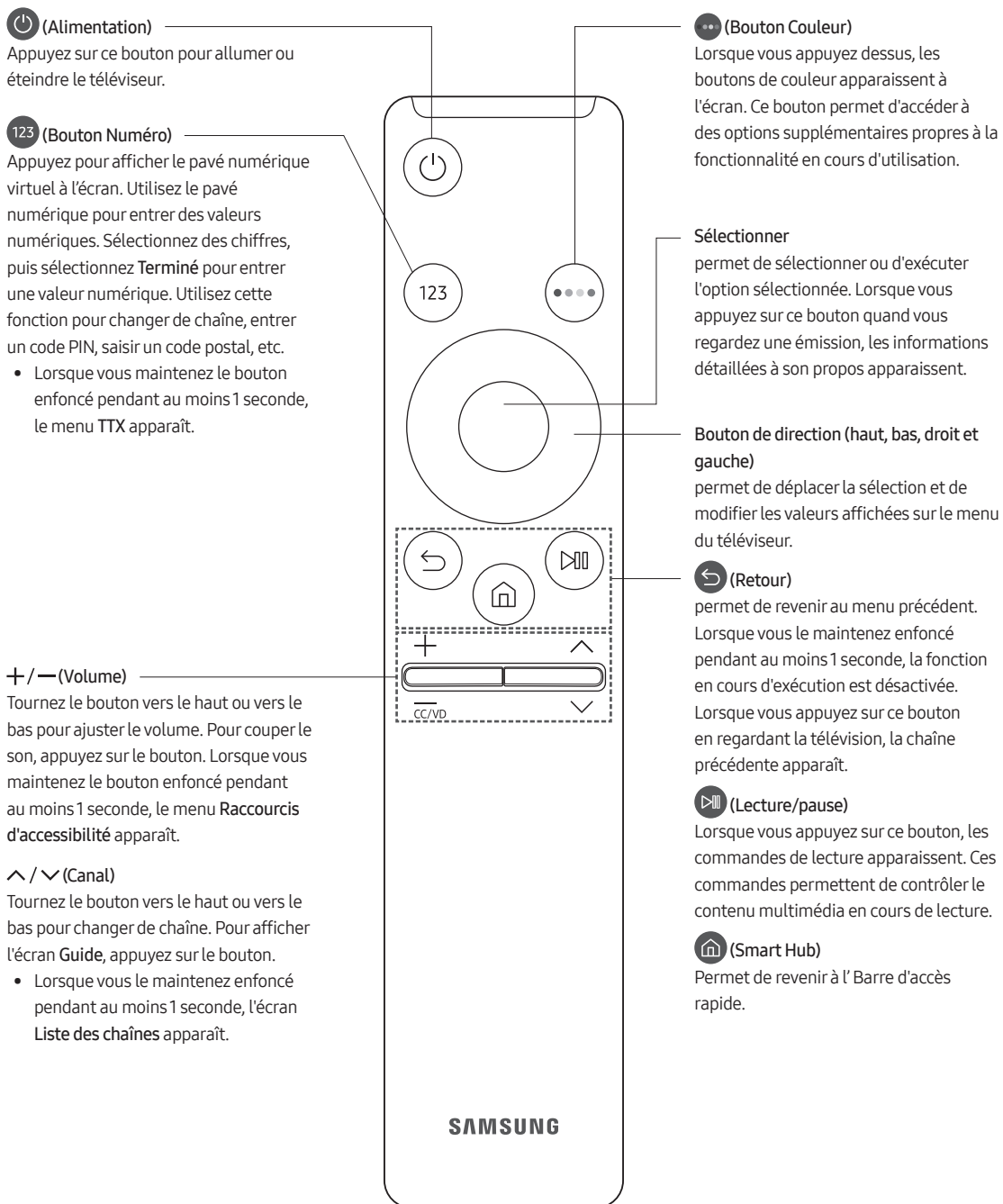
Lorsque vous installez votre téléviseur, maintenez une distance d'au moins 10 cm entre le téléviseur et d'autres objets (murs, côtés d'armoire, etc.) pour permettre une ventilation adéquate. Le fait de ne pas garantir une ventilation adaptée peut entraîner une augmentation de la température interne du produit, ce qui peut l'endommager ou provoquer un incendie.

- Lors de l'installation de votre téléviseur sur un pied ou un support mural, nous vous conseillons fortement d'utiliser uniquement des pièces fournies par Samsung. L'utilisation de pièces fournies par un autre fabricant peut entraîner une défaillance du produit ou sa chute, ce qui pourrait vous blesser.

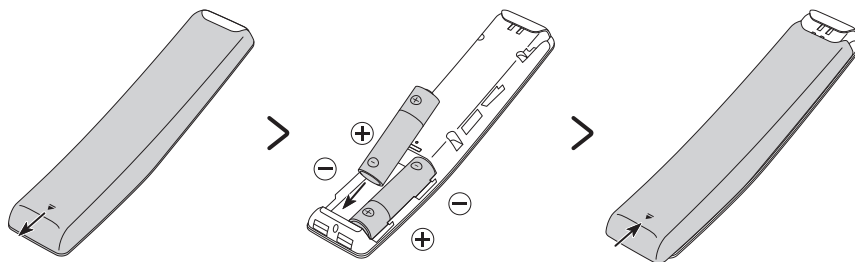
# 02 Les Télécommande

## À propos des boutons de la Télécommande

- Les images, boutons et fonctions de la Télécommande peuvent différer en fonction du modèle ou de la zone géographique.
- Si vous utilisez la télécommande fournie avec votre téléviseur pour contrôler un autre téléviseur, il se peut que certaines fonctions ne fonctionnent pas correctement.



## Installation de piles dans la télécommande



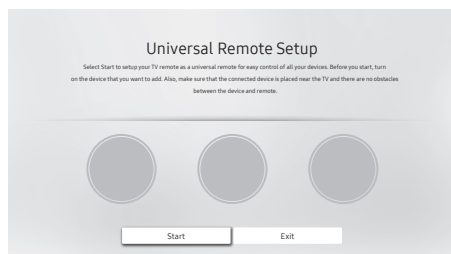
Pour installer les piles, ouvrez le cache arrière en appuyant dessus dans le sens de la flèche au bas de l'illustration, puis insérez les piles comme illustré sur le schéma. Assurez-vous que les côtés positifs et négatifs sont dans le bon sens. Fermez le cache arrière comme illustré.

- Nous vous recommandons d'utiliser des piles alcalines pour une autonomie optimale.

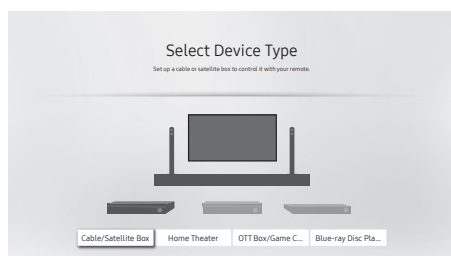
## 03 Contrôle des périphériques externes avec une télécommande - Utilisation de la Config téléc universelle

Vous pouvez commander les périphériques externes connectés au téléviseur à l'aide de la télécommande. Pour contrôler les périphériques externes, enregistrez-les conformément aux instructions suivantes.

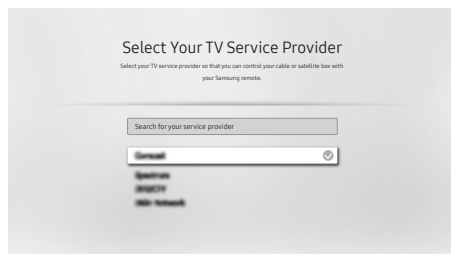
- Selon le modèle et la région, il se peut que les images sur votre téléviseur soient différentes des illustrations accompagnant les instructions.



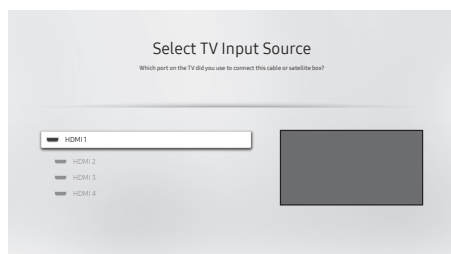
1. Allez dans le menu **Hotel Option**, puis sélectionnez **Universal Remote Setting**. L'écran de **Universal Remote Setup** apparaît.
  - Menu **Hotel Option** > **Universal Remote** > **Universal Remote Setting**



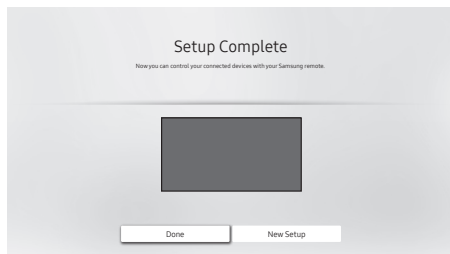
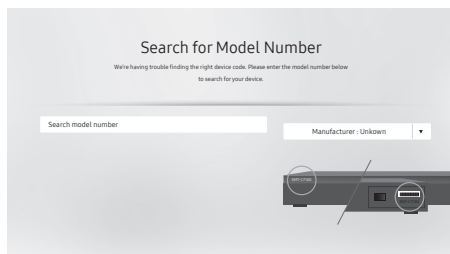
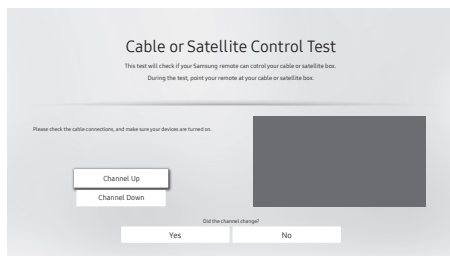
2. Si le téléviseur est connecté à un décodeur, sélectionnez **Cable/Satellite Box**.



3. Sélectionnez votre fournisseur de services dans la liste affichée à l'écran. Si votre fournisseur de services n'y figure pas, recherchez-le manuellement.



4. Sélectionnez le port HDMI sur le téléviseur auquel le décodeur est raccordé.



5. Appuyez sur le bouton CH de la télécommande, conformément aux instructions à l'écran, pour tester le bon fonctionnement du téléviseur et du décodeur lors de l'utilisation des boutons de la télécommande.
  - Si le téléviseur et le décodeur fonctionnent correctement, sélectionnez **Yes**. La configuration est terminée. Passez à l'étape 7.
  - Si le téléviseur et le décodeur ne fonctionnent pas correctement, sélectionnez **No**. Passez à l'étape 6.
6. Suivez les instructions à l'écran pour rechercher le numéro de modèle du décodeur raccordé au téléviseur. Une fois le numéro de modèle trouvé, répétez l'étape 5 pour tester le fonctionnement.
7. Une fois tous les réglages terminés, sélectionnez **Done** sur l'écran suivant :

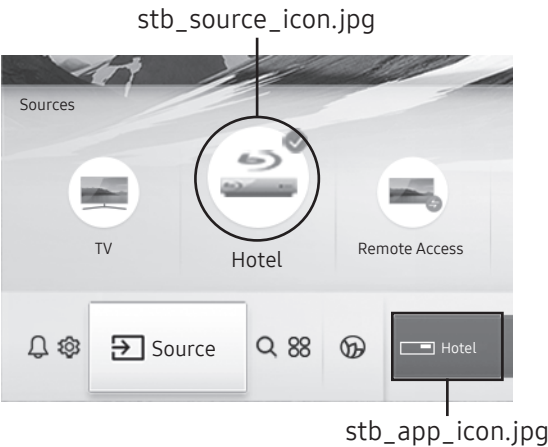
- Cette fonction peut ne pas être prise en charge suivant le modèle et la région.
- Vous pouvez également utiliser la fonction **Anynet+** (HDMI-CEC) pour commander des périphériques Samsung externes à l'aide de la télécommande du téléviseur sans devoir préalablement effectuer de configuration supplémentaire.
- Il se peut que certains périphériques externes connectés au téléviseur ne prennent pas en charge la fonctionnalité de télécommande universelle.
- Ne placez aucun obstacle devant un appareil externe et le logo du téléviseur. Il peut en résulter une transmission erronée des signaux émis par la télécommande.
- Le téléviseur mémorise le périphérique externe et son port de connexion (HDMI 1, HDMI 2, etc.).



# Téléchargement de l'icône de la Config téléc universelle

1. Conservez les fichiers suivants dans le répertoire racine de votre périphérique USB :

	Nom du fichier	Type de fichier	Taille du fichier
Mosaïque d'applications	stb_app_icon	jpg, png	245 x 138, 2 Mo
Icône source	stb_source_icon	jpg, png	66 x 66 à 135 x 135, 2 Mo



- Votre téléviseur peut présenter une image différente de celle ci-dessus, en fonction du modèle et de la région.
2. Allez dans le menu **Hotel Option**, puis sélectionnez **Universal Remote Icon DL**.
- Menu **Hotel Option** > **Universal Remote** > **Universal Remote Icon DL**
  - **Universal Remote Icon DL** n'est disponible qu'après avoir complètement configuré la télécommande universelle.

# 04 Configuration initiale

Lorsque vous allumez votre téléviseur pour la première fois, la configuration initiale démarre automatiquement. Suivez les instructions affichées à l'écran et configurez les paramètres de base du téléviseur en fonction de votre environnement de diffusion.

Si vous avez déjà effectué la configuration initiale, exécutez-la à nouveau à l'aide du menu ci-après.

- Menu **Hotel Option** > **System** > **TV Reset**

Si vous avez sélectionné **TV Reset**, le téléviseur rétablit toutes les valeurs des paramètres par défaut. Lorsque le téléviseur s'éteint, appuyez sur la touche **Alimentation** de la télécommande pour l'allumer. Le téléviseur démarre la configuration initiale.

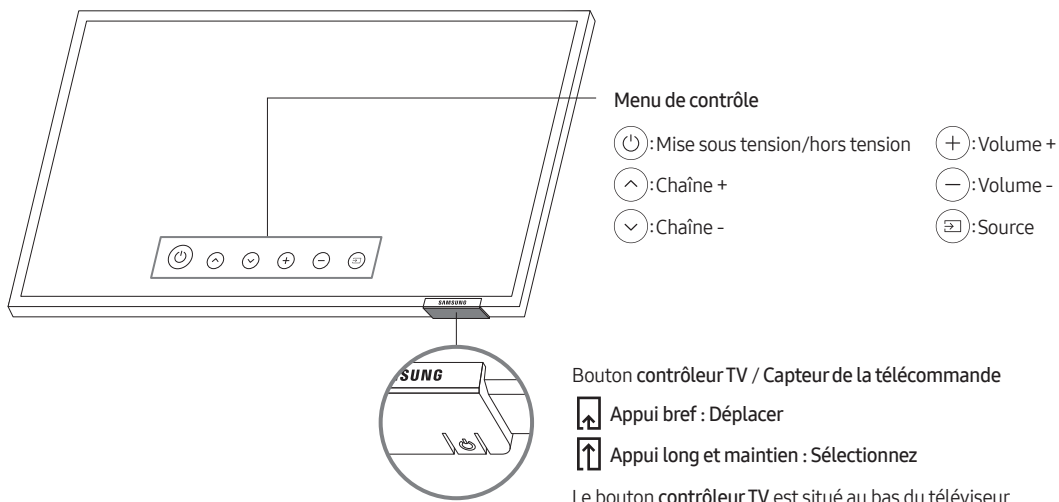
- Les étapes de la procédure de Configuration initiale peuvent varier en fonction du modèle et de la zone géographique.

<hr/>	
1	Sélectionnez les paramètres régionaux
	• Avant de sélectionner la région, consultez la liste de pays sur la droite.
	• Si vous avez sélectionné une région inadéquate, exécutez à nouveau <b>TV Reset</b> à la fin de la configuration initiale.
	• Si la région est modifiée, le téléviseur s'éteint puis se rallume automatiquement.
<hr/>	
2	Sélection du type d'installation du téléviseur
	• <b>Configuration de base de la TV</b> : permet de passer à l'étape suivante de définition des options de base pour l'utilisation du téléviseur.
	• <b>Mode de clonage</b> : Copiez les réglages de système à partir de l'USB ou du serveur vers le téléviseur.
	• <b>Menu des paramètres d'usine</b> : Terminez la configuration initiale, puis accédez directement au menu <b>Hotel Option</b> .
<hr/>	
• Suivez les instructions à l'écran pour configurer les paramètres en fonction de votre environnement de visionnage.	

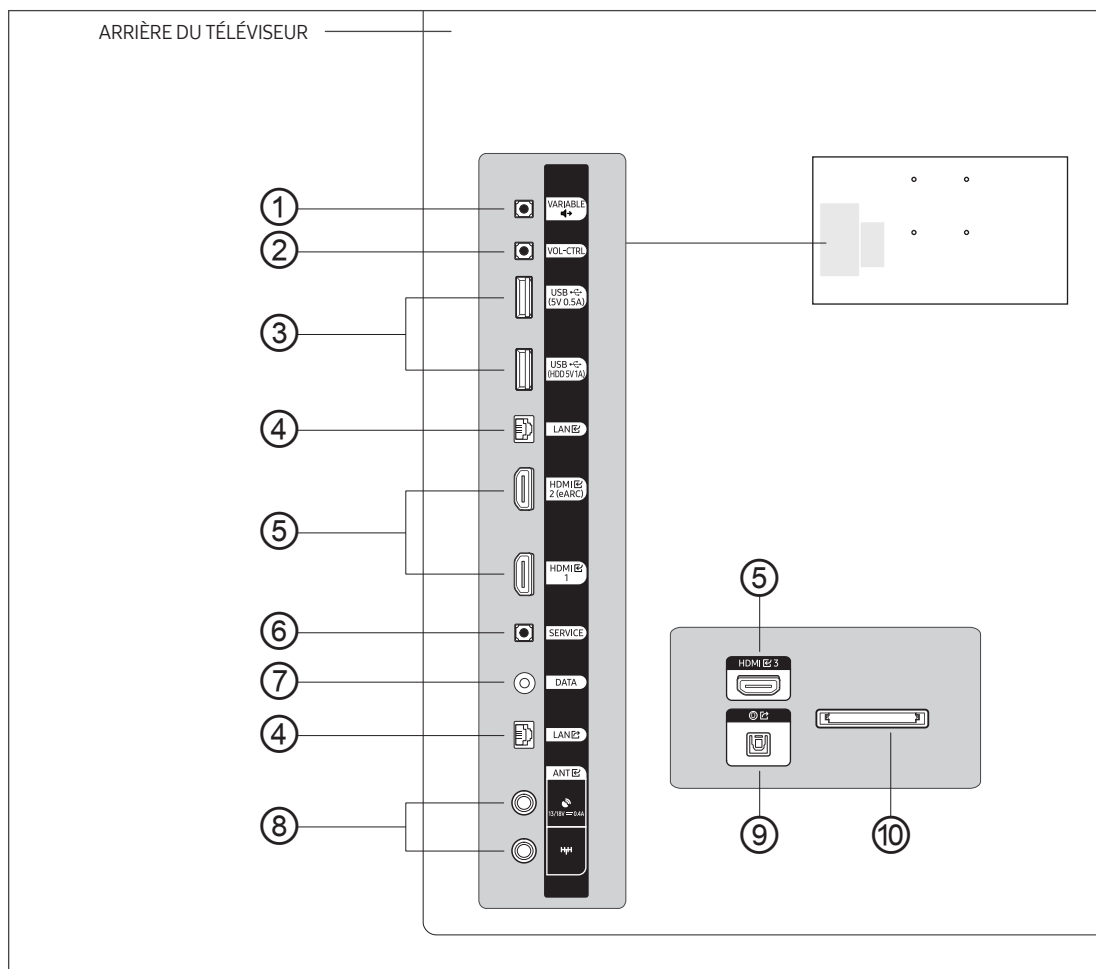
## Utilisation de contrôleur TV

Vous pouvez allumer le téléviseur avec le bouton **contrôleur TV** situé en bas du téléviseur, puis utiliser le **Menu de contrôle**. Le **Menu de contrôle** s'affiche lorsque le bouton **contrôleur TV** est actionné pendant que le téléviseur est allumé. Pour plus d'informations sur son utilisation, consultez l'illustration ci-dessous.

- La luminosité de l'écran peut faiblir si le film protecteur sur le logo SAMSUNG ou en bas du téléviseur n'a pas été retiré. Veuillez retirer le film protecteur.



## 05 Le panneau de connexion



- Lorsque vous branchez un périphérique externe, faites correspondre les couleurs du port de connexion et du câble.
- Lorsque vous branchez un périphérique externe à votre téléviseur, assurez-vous que ce dernier et que le téléviseur sont éteints.

### ① VARIABLE AUDIO OUT

utilisée pour la sortie audio du haut-parleur de la salle de bains. Connectez le boîtier de réglage du volume du mur de la salle de bains au port VARIABLE AUDIO OUT.

### ② VOL-CTRL

Permet de contrôler le volume du haut-parleur de la salle de bains. Connectez le boîtier de réglage du volume du mur de la salle de bains au port VOL-CTRL.

### ③ USB (5V 0.5A), USB (HDD 5V1A)

- Prise utilisée pour les mises à jour logicielles, la fonction Media Play, etc.
- Connexion de maintenance.

④ **LAN IN / LAN OUT**

Pour connecter un câble LAN, utilisez un câble CAT 7 (\*type STP). (100/10 Mbits/s)

\* Shielded Twisted Pair

⑤ **HDMI IN 1, 2 (eARC), 3**

Permet de raccorder la fiche HDMI d'un périphérique équipé d'une sortie HDMI.

- Aucune connexion audio supplémentaire n'est nécessaire pour une connexion HDMI-HDMI. Les raccordements HDMI véhiculent des données audio et vidéo.
- Il est conseillé d'utiliser le périphérique externe, version HDMI 1.3 ou 1.4, avec ce TV. Si vous rencontrez un problème de compatibilité engendrant une absence de son, un écran anormal, etc. avec un périphérique HDMI 1.2, contactez le centre d'assistance à la clientèle de Samsung.

⑥ **SERVICE**

Connectez ce port au port du RJP (Remote Jack Pack) en option. Cela vous permettra de connecter facilement des appareils externes (caméscope, PC, lecteurs DVD, etc.).

⑦ **DATA**

- Permet de gérer la communication de données entre le téléviseur et le boîtier SBB ou le boîtier décodeur.
- Branchement à l'aide de prises TV de type RJ-12.

⑧ **ANT IN (SATELLITE), (Aerial/CABLE)**

Pour afficher les chaînes de télévision correctement, le téléviseur doit recevoir un signal depuis l'une des sources suivantes :

- Une antenne extérieure / un système de télédistribution par câble / un récepteur satellite

⑨ **DIGITAL AUDIO OUT (OPTICAL)**

Se connecte à un composant audio numérique.

⑩ **COMMON INTERFACE**

Regardez les chaînes payantes en insérant votre carte de visionnage TV (Carte CI ou CI+) dans la fente COMMON INTERFACE.

# 06 Connexions

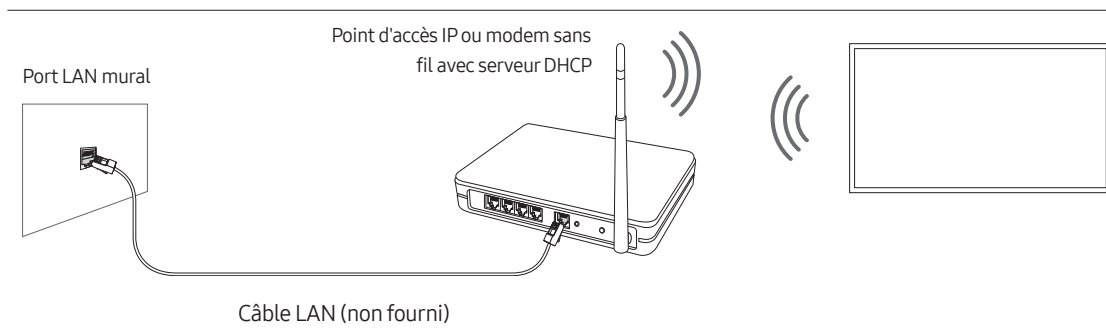
## Connexion à votre réseau Internet

Vous pouvez configurer votre téléviseur de manière qu'il puisse accéder aux applications SMART TV via votre réseau local (LAN) à l'aide d'une connexion filaire ou sans fil.

- Une fois le téléviseur physiquement raccordé au réseau, vous devez configurer la connexion réseau pour terminer le processus. Vous pouvez configurer la connexion après le processus de configuration initiale via le menu du téléviseur (menu **Hotel Option** > **Smart Service** > **Network Setup** > (**Open Network Settings** > **Wireless** ou **Wired**).

### Mise en place d'une connexion sans fil à Internet

Connectez le téléviseur à Internet à l'aide d'un point d'accès ou modem sans fil.



- Ce téléviseur prend en charge les protocoles de communication IEEE 802.11 a/b/g/n/ac. Samsung vous conseille d'utiliser le protocole IEEE 802.11n. Autrement, lorsque vous lisez une vidéo via une connexion réseau, la lecture risque d'être saccadée.
  - Il se peut que certains des protocoles de communication IEEE 802.11 ne soient pas pris en charge en fonction du modèle ou de la zone géographique.
- Pour utiliser un réseau sans fil, vous devez connecter le téléviseur à un point d'accès ou à un modem sans fil. Si le point d'accès sans fil prend en charge le protocole DHCP, le téléviseur peut utiliser ce dernier ou une adresse IP statique pour se connecter au réseau sans fil.
- Sélectionnez un canal non utilisé pour le point d'accès sans fil. Si le canal affecté au point d'accès sans fil est utilisé par un autre périphérique, cela occasionne généralement des interférences ou des problèmes de communication.
- La plupart des réseaux sans fil disposent d'un système de sécurité en option. Pour activer le système de sécurité d'un réseau sans fil, vous devez créer une clé de sécurité composée de lettres et de chiffres, puis saisir cette clé sur le point d'accès via son menu. Cette clé de sécurité devra ensuite être saisie dans tout autre appareil que vous souhaitez connecter au réseau sans fil.

## Protocoles de sécurité de réseau

Le téléviseur prend uniquement en charge les protocoles de sécurité de réseau sans fil suivants :

- Modes d'authentification : WEP, WPAPSK, WPA2PSK
- Types de chiffrement : WEP, TKIP, AES

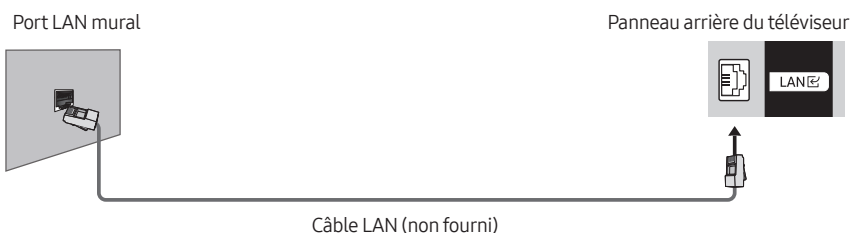
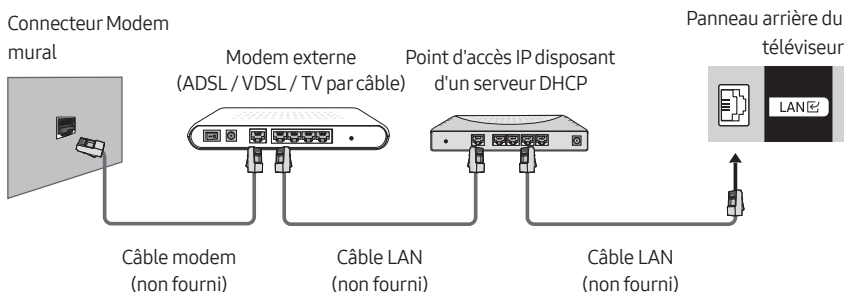
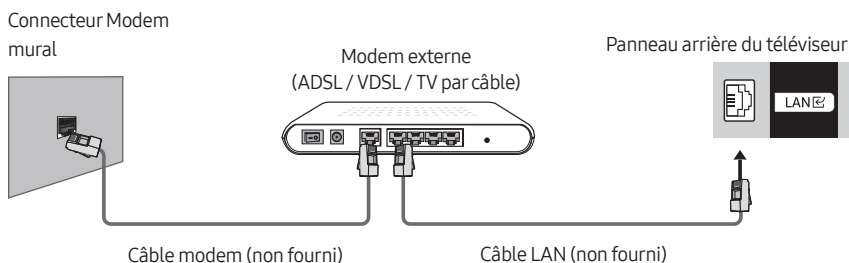
Conformément aux spécifications de certification Wi-Fi, les téléviseurs Samsung ne prennent pas en charge le chiffrement de sécurité WEP ou TKIP dans les réseaux s'exécutant en mode 802.11n.

Si le point d'accès sans fil prend en charge la norme WPS (Wi-Fi Protected Setup), vous pouvez connecter le téléviseur au réseau à l'aide d'une PBC (Push Button Configuration) ou d'un code PIN. La norme WPS configure automatiquement le SSID et la clé WPA.

Votre téléviseur intelligent ne peut pas se connecter à un point d'accès sans fil non certifié.

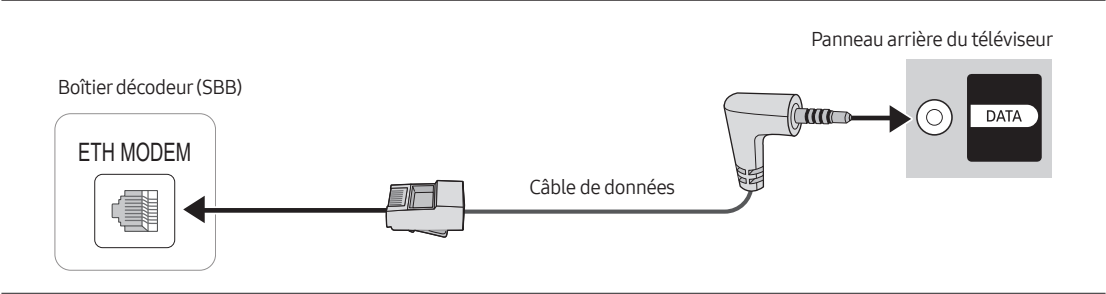
## Mise en place d'une connexion câblée à Internet

Il existe trois façons principales de connecter le téléviseur à un réseau à l'aide d'un câble, en fonction de votre configuration réseau. Elles sont illustrées ci-dessous :



- Le téléviseur ne pourra pas se connecter à Internet si la vitesse de votre réseau est inférieure à 10 Mbit/s.
  - Pour connecter un câble LAN, utilisez un câble CAT 7 (\*type STP). (100/10 Mbits/s)
- \* Shielded Twisted Pair

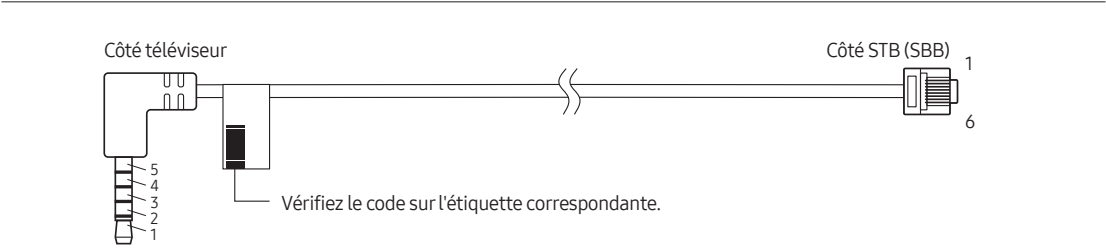
# Connexion du téléviseur à un SBB ou STB



- Connectez le port **DATA** du téléviseur au port **ETH MODEM** du STB (SBB) à l'aide du câble de données.
- Le nom du port **ETH MODEM** auquel vous connectez le câble de données peut varier suivant le type SBB ou STB.
  - Les signaux IR envoyés par la télécommande au téléviseur ou au SBB / STB doivent être conformes aux spécifications suivantes pour utiliser la fonction de transfert IR.
- Spécifications du récepteur de signaux IR
- Fréquence centrale du filtre passe-bande : 37,9 kHz
  - Fréquence porteuse, service 50 %
  - Longueur de rafale minimale (tburst) : 12 impulsions (316 us)
  - Écart minimal entre les rafales (écart tburst) : 16 impulsions (422 us)
  - Écart minimal entre les commandes de données (tpause) : 25 ms

## Liste des fournisseurs Hospitality SI et des câbles de données compatibles fournis avec le téléviseur

- Vérifiez que vous utilisez le bon câble de données pour votre fournisseur SI. Reportez-vous à l'étiquette de code des câbles de données.
- Contactez votre revendeur le plus proche ou votre fournisseur SI pour acheter le câble de données non fourni avec le téléviseur.



Code du câble	Attribution du code PIN	SI Vendor
BN39-02462A (Couleur : NOIR)	<div><div>TV SIDE</div><div>1: TX 2: RX 3: IR 4: NC 5: GND</div></div> <div><div>P1</div><div>1: RED 2: GREEN 3: WHITE 4: BLACK 5: YELLOW</div><div>P2</div><div>3 5 6 1 2</div></div> <div><div>STB (SBB) SIDE</div><div>1: NC 2: GND 3: TX 4: NC 5: RX 6: IR</div></div>	SAMSUNG et autres

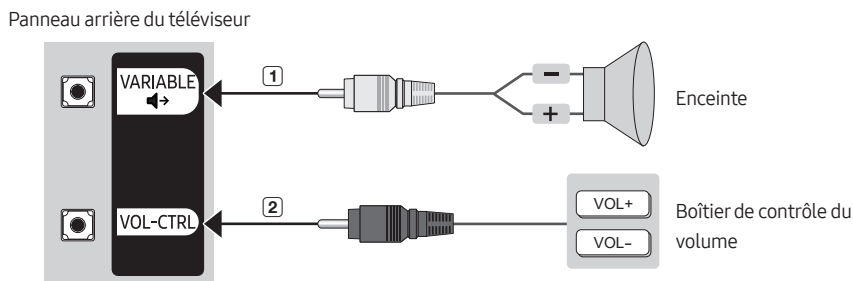
- La notation RX et TX dépend du téléviseur.
- Caractéristique de fonctionnement du câble de données (RJ12) : RS-232



# Raccordement des enceintes de salle de bains

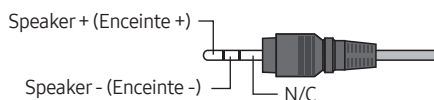
Vous pouvez raccorder les enceintes de salle de bains de la manière suivante.

## Connexion via la sortie variable (disponible sans amplificateur externe)



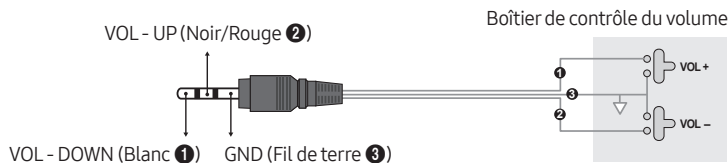
- Le panneau arrière peut varier d'un modèle à l'autre.

❶ Branchez le port **VARIABLE AUDIO OUT** du téléviseur aux enceintes murales de la salle de bains de l'hôtel.



❷ Connectez le port **VOL-CTRL** du téléviseur au port du boîtier de contrôle du volume installé sur le mur de la salle de bains de l'hôtel.

- La sortie maximale des enceintes est fixée à 4 W, 8  $\Omega$ .
- Le port **VARIABLE AUDIO OUT** prend uniquement en charge la sortie sonore **MONO**.
- Installation du boîtier de réglage du volume
  - Si vous configurez le boîtier de contrôle du volume comme indiqué dans l'illustration, vous pouvez contrôler le volume des enceintes de salle de bains.
  - Le port qui connecte le boîtier de contrôle du volume au téléviseur est une prise téléphonique 3,5 mm normale.
  - L'interrupteur du boîtier de réglage du volume est un interrupteur tactile.
- Réglage du mode Sub AMP
  - 0: désactive la fonction Sub AMP (PWM désactivée).
  - 1: détermine le volume secondaire en fonction du volume du haut-parleur du téléviseur. Le son du haut-parleur du téléviseur et le volume **VARIABLE AUDIO OUT** sont déterminés en fonction des valeurs **Power On Volume Num**, **Min Volume** et **Max Volume** indiquées dans le menu **Hotel Option**.
  - 2: détermine le volume en fonction du paramétrage du boîtier de réglage du volume.
- Spécifications du port **VOL-CTRL**
  - **Câble d'enceinte** : Utilisez un câble pour enceintes d'une longueur maximale de 25 m.



## 07 Utilisation d'une carte de visionnage TV (carte CI ou CI+)

Regardez les chaînes payantes en insérant votre carte de visionnage TV (Carte CI ou CI+) dans la fente COMMON INTERFACE.

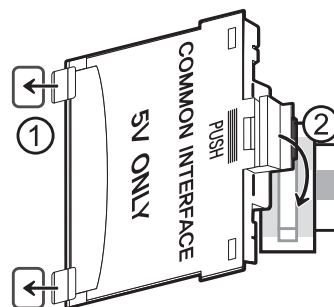
- Les 2 logements pour carte CI peuvent ne pas être pris en charge en fonction du modèle.
- Mettez le téléviseur hors tension pour connecter ou déconnecter une carte CI ou CI+.
- La « carte CI ou CI+ » peut ne pas être prise en charge en fonction du modèle.

### Connexion de la « carte CI ou CI+ » via la fente de l'COMMON INTERFACE avec l'adaptateur de CARTE CI

#### Connexion de l'adaptateur de CARTE CI via la fente de l'COMMON INTERFACE

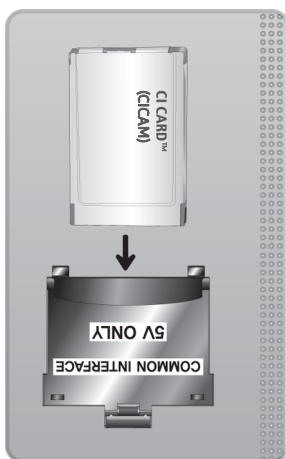
Pour connecter l'adaptateur de CARTE CI au téléviseur, procédez comme suit :

- ① Insérez l'adaptateur de carte CI dans les deux trous situés à l'arrière du téléviseur.
  - Veuillez repérer les deux trous à l'arrière de votre téléviseur au-dessus du port COMMON INTERFACE.
- ② Insérez l'adaptateur de CARTE CI dans le port COMMON INTERFACE situé à l'arrière du téléviseur.



#### Connexion de la carte CI ou CI+

Connectez la « carte CI ou CI+ » à la fente de l'COMMON INTERFACE, comme illustré ci-dessous.



## Utilisation de la carte CI ou CI+

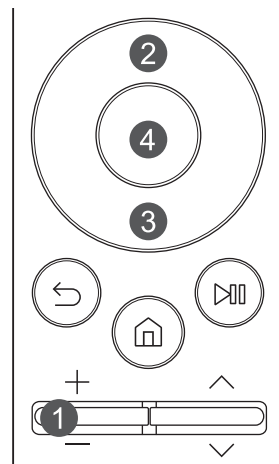
Pour pouvoir regarder des chaînes payantes, vous devez avoir inséré la carte d'interface commune "CI ou CI+".

- Samsung TV est conforme à la norme CI+ 1.4. Si un message contextuel relatif à l'affichage du produit Samsung TV apparaît, cela peut signifier que la version CI+ 1.4 n'est pas correcte. Si vous rencontrez un problème, contactez le centre d'appel de Samsung.
  - Votre téléviseur Samsung respecte les normes CI+ 1.4.
  - Si le module interface commune CI+ est incompatible avec ce téléviseur Samsung, veuillez retirer le module et prendre contact avec l'opérateur du module CI+ pour obtenir de l'aide.
- Si vous n'insérez pas la « CARTE CI ou CI+ », certaines chaînes affichent le message contextuel.
- Les informations relatives au pairage s'afficheront après 2-3 minutes. Si un message d'erreur s'affiche, contactez votre fournisseur de services.
- Une fois la configuration des informations sur les canaux terminée, le message "Updating Completed" s'affiche, indiquant que la liste des chaînes est à jour.
- Vous devez vous procurer une carte d'interface commune "CI ou CI+" auprès d'un fournisseur local de diffusion par câble.
- Pour extraire la carte d'interface commune "CI ou CI+", tirez-la précautionneusement. Une chute pourrait en effet l'endommager.
- Insérez la carte d'interface commune "CI ou CI+" dans le sens indiqué sur celle-ci.
- L'emplacement du logement COMMON INTERFACE peut varier en fonction du modèle.
- Les cartes CI ou CI+ ne sont pas prises en charge dans certains pays et certaines régions. Pour savoir si elles sont prises en charge dans votre ville, contactez un revendeur agréé.
- Si vous rencontrez des problèmes, contactez un fournisseur de services.
- Insérez la « CARTE CI ou CI+ » qui prend en charge les paramètres actuels de l'antenne. Si ce n'est pas le cas, il est possible que l'écran n'apparaisse pas normalement.

## 08 Réglage du menu Hotel Option

Pour accéder au menu **Hotel Option**, appuyez sur les boutons suivants sur la télécommande :


1. Appuyez sur le bouton **+/-**.
2. Appuyez sur la touche de direction haut.
3. Appuyez sur la touche de direction bas.
4. Appuyez sur le bouton **Sélectionner**.



Pour contrôler les fonctions du téléviseur dans le menu **Hotel Option**, le téléviseur doit être en mode **Standalone**.

- **SI Vendor : OFF / Movielink / Swisscom / SSCP**

Une fois qu'un menu est affiché, vous pouvez naviguer et modifier les valeurs en suivant les indications suivantes :

- Utilisez les touches directionnelles de la télécommande pour passer d'une option de menu à l'autre.
- Appuyez sur le bouton **Sélectionner** de la télécommande pour sélectionner un élément de menu. L'écran affiche uniquement cette option de menu.
- Appuyez sur la touche directionnelle gauche ou droite pour modifier une valeur. La touche directionnelle droite accroît les valeurs numériques. La touche directionnelle gauche décroît les valeurs numériques.
- Lorsqu'une seule option de menu s'affiche à l'écran, vous pouvez appuyer sur les touches directionnelles pointant vers le haut ou vers le bas pour afficher l'option de menu suivante ou précédente.
- Appuyez sur le bouton  pour quitter l'élément de menu actuel et accéder au niveau de menu supérieur.
- Pour quitter un menu **Hotel Option**, éteignez puis rallumez le téléviseur. Toutes les modifications apportées sont enregistrées, hormis les modifications concernant le fournisseur d'intégration système. Pour les modifications apportées au fournisseur d'intégrations de systèmes, vous devez éteindre le téléviseur et attendre que le témoin d'alimentation situé en bas du téléviseur s'allume en continu. Débranchez ensuite le cordon d'alimentation du téléviseur, attendez que le témoin d'alimentation s'éteigne, puis rebranchez le cordon d'alimentation.

## Options du menu Hotel Option

Pour quitter un menu d'administration, éteignez le téléviseur (ou éteignez le téléviseur, puis débranchez le câble d'alimentation si vous avez modifié SI vendor), puis rallumez-le. Toutes les modifications que vous avez apportées sont enregistrées.

- Il se peut que les options de menu ne soient pas prises en charge selon le modèle ou la zone géographique.


Option du menu Hotel Option		Description
Hospitality Mode		<p>Sélectionnez <b>Hospitality Mode</b>.</p> <ul style="list-style-type: none"> <li>• <b>Interactive</b> : le téléviseur fonctionne avec un SI STB ou SBB.</li> <li>• <b>Standalone</b> : le téléviseur fonctionne seul, sans SI STB ou SBB.</li> </ul>
SI Vendor		<ul style="list-style-type: none"> <li>• <b>Interactive</b> : Samsung / 2M / Locatel / VDA / VDA-S / Acentic / Sustinere / Quadriga / ETV / IBahn / Magilink / Otrum / Siemens / Amino / MDC / Enseo</li> <li>• <b>Standalone</b> : OFF / Movielink / Swisscom / SSCP</li> </ul>
SI Config	MDC ID Settings	Cette fonction est uniquement disponible si le téléviseur est défini sur <b>Hospitality Mode</b> : <b>Interactive</b> , <b>SI Vender</b> : MDC.
	TV Version	Cette fonction est uniquement disponible si le téléviseur est défini sur <b>Hospitality Mode</b> : <b>Interactive</b> , <b>SI Vender</b> : Magilink.
Power On	Power On Channel	<p>Définition de la chaîne à afficher à l'allumage du téléviseur.</p> <ul style="list-style-type: none"> <li>• <b>User Defined</b> : permet de définir le numéro de la chaîne manuellement sur <b>Power On Channel Num</b>. Voir <b>Power On Channel Num</b> ci-dessous.</li> <li>• <b>Last Saved</b> : si vous sélectionnez cette option, le téléviseur affichera, à la mise sous tension, la chaîne qui était affichée lorsque vous l'avez éteint.</li> </ul>
	Power On Channel Num	Lorsque le téléviseur est mis sous tension, il bascule automatiquement vers cette chaîne.
	Power On Channel Type	<p>Sélection du type de chaînes qui s'affiche à l'allumage du téléviseur.</p> <p>ATV (bande antenne analogique), DTV (bande antenne numérique), CATV (bande câble analogique), CDTV (bande câble numérique), SDTV (pour modèles satellite), IPTV (télévision sur IP, IPTV est activé lors du déploiement à partir d'une solution.)</p>
	Power On Volume	<p>Réglez le niveau de volume lorsque le téléviseur est allumé.</p> <ul style="list-style-type: none"> <li>• <b>User Defined</b> : permet de régler le volume manuellement.</li> <li>• <b>Last Saved</b> : lorsque le téléviseur est allumé, le niveau du volume est le même qu'au moment où il a été éteint.</li> </ul>
	Power On Volume Num	En mode. <b>Standalone</b> , le téléviseur s'allume avec le volume défini.
	Min Volume	Volume minimal pouvant être défini par l'utilisateur en mode <b>Standalone</b> .
	Max Volume	Volume maximal pouvant être défini par l'utilisateur en mode <b>Standalone</b> .
	Power On Source	Sélectionnez la source d'entrée à afficher lorsque le téléviseur est allumé.
	Power On Option	<p>Détermine l'état du téléviseur lorsque le courant revient après une panne ou après que vous avez débranché puis rebranché le téléviseur.</p> <ul style="list-style-type: none"> <li>• <b>Power ON</b> : lorsque le courant revient, le téléviseur s'allume.</li> <li>• <b>Standby</b> : lorsque le courant revient, le téléviseur passe en mode Veille.</li> <li>• <b>Last Option</b> : revient au dernier mode d'alimentation. Si le téléviseur était en mode Veille, il revient au mode Veille. S'il était allumé, il se rallume.</li> </ul>

Option du menu Hotel Option		Description
Channel	Channel Setup	Offre un accès direct et immédiat à certaines options du menu des chaînes dans le menu <b>Diffusion</b> , telles que <b>Recherche automatique</b> , <b>Contrôle Parental</b> , <b>Options audio</b> , etc.
	Channel Editor	<p>Modification des chaînes stockées dans la mémoire du téléviseur.</p> <ul style="list-style-type: none"> <li>Modifiez les noms et numéros de chaînes, gérez les groupes de genres et de langues et supprimez des chaînes.</li> <li>Permet d'appliquer l'option <b>Ecran off</b> aux chaînes que vous sélectionnez. L'option <b>Ecran off</b> masque les images d'une chaîne et ne diffuse que le son.</li> <li>Permet de consulter facilement des informations sur chaque chaîne, sans avoir à afficher la chaîne directement.</li> </ul>
	Mixed Channel Map	<p>Permet d'afficher/de parcourir simultanément toutes les chaînes, quel que soit le type d'antenne (hertzienne/câblée).</p> <ul style="list-style-type: none"> <li><b>ON</b> : lorsque cette fonction est activée, les invités peuvent accéder à l'intégralité de la carte des chaînes, quel que soit le type d'antenne sélectionné. Les <b>Liste des chaînes/Channel Editor</b> répertorient les chaînes de type Antenne, mais aussi Câble.</li> <li><b>OFF</b> : Lorsque cette fonction est désactivée, les invités peuvent accéder à la carte des chaînes correspondant uniquement au type d'antenne sélectionné (antenne/câble). La <b>Liste des chaînes/Channel Editor</b> affichera uniquement les chaînes du type d'antenne sélectionné.</li> </ul>
	Dynamic SI	<ul style="list-style-type: none"> <li><b>ON</b> : le numéro de chaîne du programme DTV n'est pas vérifié.</li> <li><b>OFF</b> : le numéro de chaîne du programme DTV est vérifié.</li> </ul>
	Channel Rescan Message	<p>En cas de discordance entre les données de la carte des chaînes et les données transmises, le téléviseur recherche automatiquement les chaînes de manière à restaurer les données/paramètres dans la carte des chaînes.</p> <ul style="list-style-type: none"> <li><b>ON</b> : lorsque l'option <b>Channel Rescan Message</b> est activée, le menu OSD indiquant qu'une nouvelle recherche des chaînes est en cours est présenté aux clients.</li> <li><b>OFF</b> : Lorsque l'option <b>Channel Rescan Message</b> est désactivée, le menu OSD n'est pas présenté aux clients.</li> </ul>
	MyChannel	<p>Activation ou désactivation de la fonction <b>MyChannel</b>.</p> <ul style="list-style-type: none"> <li>Cette fonction n'est pas disponible si le téléviseur est défini sur <b>Hospitality Mode : Standalone</b>.</li> </ul>
	Subtitle Auto On	<p>Active/désactive la fonction qui affiche automatiquement les sous-titres dans un pays donné.</p> <p>Cette fonction est prise en charge sur les téléviseurs aptes à recevoir des émissions DVB diffusées en Europe.</p> <p>Elle est liée à la spécification de sous-titrage de la France. Les sous-titres fonctionnent d'après les paramètres des pays concernés, quel que soit l'état de la fonction <b>Subtitle Auto On</b>.</p> <ul style="list-style-type: none"> <li><b>ON</b> : lorsque la fonction <b>Subtitle Auto On</b> est activée, les spécifications de la France en matière de sous-titrage sont appliquées.</li> <li><b>OFF</b> : lorsque la fonction <b>Subtitle Auto On</b> est désactivée, les spécifications de la France en matière de sous-titrage ne sont pas appliquées.</li> </ul>
	TTX Widescreen Mode	<ul style="list-style-type: none"> <li><b>ON</b> : TTX doit s'afficher dans le format d'image 16:9.</li> <li><b>OFF</b> : TTX doit s'afficher dans le format d'image 4:3.</li> </ul>
	Broadcasting Sel	<ul style="list-style-type: none"> <li>DVB-C 6MHz : reçoit des signaux de diffusion de bande passante 6 MHz pour la réception DTV câblée (DVB-C).</li> <li>DVB-C 8MHz : reçoit des signaux de diffusion de bande passante 8 MHz pour la réception DTV câblée (DVB-C).</li> </ul> <p>si vous modifiez la valeur de la fonction, les données comme la liste des chaînes et la carte des chaînes peuvent être réinitialisées. Le cas échéant, vous devez réexécuter <b>Recherche automatique</b>.</p>

Option du menu Hotel Option		Description
Menu OSD	Picture Menu Lock	Activation ou désactivation du menu <b>Image</b> .
	Menu Display	<ul style="list-style-type: none"> <li>• <b>ON</b> : le menu principal est affiché.</li> <li>• <b>OFF</b> : le menu principal n'est pas affiché.</li> </ul>
	Channel Menu Display	<ul style="list-style-type: none"> <li>• <b>ON</b> : le menu <b>Diffusion</b> est activé pour les clients.</li> <li>• <b>OFF</b> : le menu <b>Diffusion</b> est désactivé pour les clients.</li> </ul>
	Panel Button Lock	Activation ou désactivation des opérations effectuées à partir du bouton du contrôleur du téléviseur. <ul style="list-style-type: none"> <li>• <b>Unlock</b> : déverrouille le bouton du contrôleur du téléviseur.</li> <li>• <b>Lock</b> : verrouille le bouton du contrôleur du téléviseur.</li> <li>• <b>OnlyPower</b> : verrouille le bouton du contrôleur du téléviseur, à l'exception de la fonction de mise hors tension.</li> </ul>
Clock	Local Time	Sélectionnez la méthode de mise à jour des données de l'horloge. <ul style="list-style-type: none"> <li>• <b>Standalone</b> : <b>Manual</b> / <b>Time Channel</b> / <b>TTX</b></li> <li>• <b>Interactive</b> : <b>Manual</b> / <b>Time Channel</b> / <b>TTX</b> / <b>Auto</b></li> </ul> <ul style="list-style-type: none"> <li>– <b>Manual</b> : L'horloge est configurée manuellement par l'utilisateur lorsque le téléviseur est en mode <b>Standalone</b>.</li> <li>– <b>Time Channel</b> : L'horloge est réglée à partir de la chaîne sélectionnée.</li> <li>– <b>TTX</b> : Permet d'afficher les informations relatives à l'heure à partir du flux TTX.</li> </ul>
	Time Channel Type	Permet de sélectionner le type de chaîne pour la mise à jour des données de l'horloge. <b>DTV</b> (bande antenne numérique), <b>CDTV</b> (bande câble numérique), <b>SDTV</b> <ul style="list-style-type: none"> <li>• Cette fonction n'est disponible que si la fonction <b>Local Time</b> est définie sur <b>Time Channel</b>.</li> </ul>
	Time Channel Num	Permet de sélectionner le numéro de la chaîne pour la mise à jour des données de l'horloge. <ul style="list-style-type: none"> <li>• Cette fonction n'est disponible que si la fonction <b>Local Time</b> est définie sur <b>Time Channel</b>.</li> </ul>
	NTP Settings	Configurez l'URL du serveur et le fuseau horaire de façon à utiliser l'heure du réseau.
External Source	USB Pop-up Screen	Lorsqu'un périphérique USB est connecté au téléviseur : <ul style="list-style-type: none"> <li>• <b>Default</b> : une fenêtre contextuelle s'affiche.</li> <li>• <b>Automatic</b> : Cela affiche automatiquement le menu du contenu du périphérique USB.</li> <li>• <b>Disable</b> : aucune fenêtre contextuelle ni menu n'apparaît.</li> </ul>
Bathroom Speaker	Sub Amp Mode	Détermine le mode de fonctionnement de l'amplificateur des enceintes de la salle de bains. <ul style="list-style-type: none"> <li>• <b>0</b> : désactive la fonction d'amplification des enceintes de la salle de bains (PWM désactivée).</li> <li>• <b>1</b> : le volume du son des enceintes de la salle de bains est identique à celui du téléviseur. Le volume sonore de l'enceinte de salle de bain est contrôlé via la télécommande du téléviseur ou le bouton contrôleur TV.</li> <li>• <b>2</b> : le volume du son des enceintes de la salle de bains est commandé par le contrôleur de volume des enceintes de la salle de bains.</li> </ul>
	Sub Amp Volume	Volume sonore initial des enceintes de la salle de bains après que le téléviseur a été éteint.
Power and Energy Saving	Brightness Reduction	<ul style="list-style-type: none"> <li>• <b>ON</b> : Permet d'activer la fonction d'économie d'énergie.</li> <li>• <b>OFF</b> : désactive la fonction d'économie d'énergie.</li> </ul>
	Power Saving Mode Timer	Cette fonction est uniquement disponible si le téléviseur est défini sur <b>Hospitality Mode</b> : <b>Interactive</b> , <b>SI Vender</b> : <b>Magilink</b> .

Option du menu Hotel Option		Description
Cloning	Clone TV to USB	Copiez les options actuelles du téléviseur sur un périphérique USB.
	Clone USB to TV	Copiez sur le téléviseur les options précédemment enregistrées sur un périphérique USB.
	Setting Auto Initialize	Si vous définissez le paramètre <b>Setting Auto Initialize</b> sur <b>On</b> , les options du menu du téléviseur sont restaurées à leurs valeurs clonées initialement lorsque le téléviseur s'éteint puis se rallume.
Smart Service	Network Setup	Exécutez le menu Réseau pour configurer les paramètres réseau de votre téléviseur. Vous pouvez configurer les éléments suivants : <ul style="list-style-type: none"> <li>• <b>État du réseau</b> : Vérifiez l'état actuel du réseau et de la connexion Internet.</li> <li>• <b>Ouvrir les paramètres réseau</b> : Connectez-vous à un réseau disponible.</li> <li>• <b>Diffusion</b> : Cette fonction vous permet de regarder du contenu sur un téléviseur au moyen d'une connexion sans fil.</li> <li>• <b>Réinitialiser le réseau</b> : Cette fonction permet de restaurer tous les paramètres réseau par défaut.</li> <li>• <b>Paramètres expert</b> : Configurez les paramètres réseau avancés.</li> </ul>
	Download by App ID	Entrez l'ID de l'application. Seul l'ID enregistré peut être saisi.
	Apps Editable	Déterminez comment activer ou désactiver les menus <b>Apps</b> et <b>Paramètres de notification</b> . <ul style="list-style-type: none"> <li>• <b>ON</b> : Activez les menus <b>Apps</b> et <b>Paramètres de notification</b>.</li> <li>• <b>OFF</b> : Désactivez les menus <b>Apps</b> et <b>Paramètres de notification</b>.</li> </ul>
	Ambient Editable	Permet d'activer ou de désactiver le menu <b>Paramètres du Ambient Mode</b> en <b>Ambient Mode</b> . <ul style="list-style-type: none"> <li>• <b>ON</b> : Activez le menu <b>Paramètres du Ambient Mode</b>.</li> <li>• <b>OFF</b> : Désactivez le menu <b>Paramètres du Ambient Mode</b>.</li> </ul>
	Terms & Policy	Affichez l'intégralité du texte du document <b>Conditions générales d'utilisation</b> . <ul style="list-style-type: none"> <li>• Vous devez accepter l'accord de service de Smart Hub.</li> </ul>
	Smart Features	Exécutez le menu <b>Fonctions Smart</b> . <ul style="list-style-type: none"> <li>• <b>Exécuter le Smart Hub automatiquement</b> : Si <b>Exécuter le Smart Hub automatiquement</b> est réglé sur <b>Activé</b>, le téléviseur affiche automatiquement l'Barre d'accès rapide lors de la mise sous tension du téléviseur.</li> </ul>
	Home App Preview Editor	Modifiez et gérez les fonctions du téléviseur à utiliser à partir de l'application Home. (Cette fonction est disponible après l'installation de l'application HotelHome.)
	Quick Settings Editor	Modifiez les éléments à afficher dans <b>Paramètres rapides</b> et modifiez leur ordre d'affichage.
	Samsung Account	Créez et gérez votre propre compte Samsung.
	LAN OUT	Sortie LAN ON/OFF. Lorsque cette fonction est activée, le téléviseur fonctionne comme un routeur câblé pour les autres périphériques réseau.
	VLAN ID	Créez des groupes de VLAN (réseaux locaux virtuels) séparés. Il est possible de saisir un ID de VLAN à 3 chiffres compris entre 1 et 255.
	Solution VLAN ID	Lorsque VLAN (Virtual Local Area Network) est utilisé, définissez un ID de VLAN à attribuer à une solution (telle que SYNC, H.Browser, etc.).
	Device LAN ID	Définissez un ID de VLAN à attribuer aux périphériques externes connectés au port LAN OUT.



Option du menu Hotel Option		Description
Universal Remote	Universal Remote Setting	Exécutez la fonction <b>Config téléc universelle</b> .
	Universal Remote Type	Cette fonction est uniquement disponible si le téléviseur est défini sur <b>Hospitality Mode : Interactive, SI Vender: Samsung</b> .
	Universal Remote Icon DL	Vous permet de télécharger les icônes de la Config téléc universelle à partir du périphérique USB et d'appliquer les icônes téléchargées à la source de la Config téléc universelle connectée.
Security	Factory Lock	Désactivation de l'accès au menu <b>Hotel Option</b> . <ul style="list-style-type: none"> <li>• <b>ON</b> : un mot de passe est nécessaire pour accéder au menu <b>Hotel Option</b>.</li> <li>• <b>OFF</b> : désactive cette fonction.</li> </ul>
	Password Popup	Activation ou désactivation de la fenêtre contextuelle pour la saisie du mot de passe. Si cette option est désactivée, le téléviseur n'affiche pas la fenêtre contextuelle pour la saisie du mot de passe lors de l'accès au menu <b>Hotel Option</b> . Si elle est réglée sur <b>ON</b> , la fenêtre contextuelle de saisie du mot de passe apparaît.
	Password Input	Si cette fonction est activée, la fenêtre contextuelle pour la saisie du mot de passe s'affiche et demande un mot de passe à huit caractères. L'administrateur doit saisir un mot de passe avant d'appliquer ou de mettre à jour les préférences de sécurité. Après la saisie du mot de passe, les options telles que <b>Password Setting</b> , <b>Password Reset</b> et <b>Security Mode</b> sont accessibles.
	Password Setting	L'utilisateur peut modifier le mot de passe.
	Password Reset	Le mot de passe est réinitialisé sur « 00000000 ».
	Security Mode	Offre une fonctionnalité d'administration protégée par mot de passe permettant d'activer ou de désactiver des fonctions du téléviseur d'accueil, telles que le port <b>USB</b> ou <b>HDMI</b> . Pour utiliser cette option, le <b>Security Mode</b> est défini sur <b>ON</b> . Une fois le <b>Security Mode</b> réglé sur <b>ON</b> , les options comme <b>USB</b> et <b>HDMI</b> sont automatiquement activées.
	USB	Activation ou désactivation de l'accès USB. Si cette fonction est réglée sur <b>Disable</b> , l'accès au support USB est bloqué. Les options <b>Clone USB to TV</b> et <b>TV Reset</b> seront désactivées dans le menu <b>Hotel Option</b> .
	HDMI	Activation ou désactivation de l'accès HDMI Si cette fonction est réglée sur <b>Disable</b> , AnyNet+, la source HDMI et les chaînes externes de type HDMI ne seront pas accessibles à l'utilisateur.
DRM	TTX Security	Si cette option est définie sur <b>Disable</b> , la fonction TTX ne fonctionnera pas même si vous appuyez sur le bouton  sur la télécommande et que vous sélectionnez ensuite <b>TTX/MIX</b> .
	DRM Mode	Configure la prise en charge DRM. <ul style="list-style-type: none"> <li>• <b>OFF</b> : Désactive la prise en charge DRM.</li> <li>• <b>LYNK DRM</b> : sélectionner pour activer la prise en charge de LYNK CAS uniquement.</li> </ul>

Option du menu Hotel Option		Description
System	Self Diagnosis for HTV	<p>Vous permet de vérifier l'état de Pro:Idiom et sa communication avec SI STB ou SBB. Si vous rencontrez des problèmes avec le chiffrement des chaînes Pro:idiom ou avec les communications avec SI STB ou SBB, utilisez cette fonction de diagnostic. Si la fonction <b>PI DTV Channel Key Loss (Pro:Idiom DTV Channel Key Loss)</b> semble défectueuse et que la chaîne de cryptage Pro:Idim ne parvient pas à lire le contenu, vérifiez d'abord les systèmes de diffusion liés au cryptage Pro:Idiom. Si vous ne rencontrez aucun problème avec vos systèmes de diffusion, contactez votre centre de services Samsung. Si la fonction <b>STB SI Vendor Setting</b> semble défectueuse et que la communication avec SI STB ou SBB ne fonctionne plus, vérifiez d'abord votre SI STB ou SBB. Si vous ne rencontrez aucun problème avec votre SI STB ou SBB, contactez votre centre de services Samsung.</p>
	Self Diagnosis for TV	<p>Exécutez le menu <b>Maintenance de l'appareil</b>.</p> <ul style="list-style-type: none"> <li>• <b>Test vidéo</b> : Effectuez ce test en cas de problème avec la vidéo du téléviseur.</li> <li>• <b>Test de connexion Smart Hub</b> : Effectuez ce test en cas de problème avec le smart hub du téléviseur.</li> <li>• <b>Résolution des problèmes HDMI</b> : Effectuez ce test en cas de problème avec la connexion HDMI du téléviseur.</li> <li>• <b>Lancer le test de l'image</b> : Effectuez ce test si vous rencontrez un problème avec l'image de votre téléviseur.</li> <li>• <b>Lancer le test audio</b> : Effectuez ce test si vous rencontrez un problème avec le son de votre téléviseur.</li> <li>• <b>Informations de signal</b> : Affiche les informations du signal de diffusion numérique.</li> <li>• <b>Réinitialiser Smart Hub</b> : Permet de réinitialiser les paramètres de Smart Hub et du compte Samsung stockés sur votre téléviseur.</li> <li>• <b>Réinitialiser</b> : Permet de rétablir tous les paramètres d'usine du téléviseur, à l'exception des paramètres réseau. (Non disponible)</li> </ul>
	System Manager	<p>Offre un accès direct et immédiat à certaines fonctions du <b>Gestionnaire système</b> comme <b>Heure, Langue, Modifier le code PIN</b>.</p> <p><b>Gestionnaire système</b> vous permet de régler le téléviseur et de personnaliser les réglages de votre environnement de diffusion.</p>
	OTN Update	<p>Vous permet de mettre à niveau le logiciel du téléviseur via le réseau lorsqu'un fichier de mise à niveau valide est disponible sur le serveur.</p> <ul style="list-style-type: none"> <li>• <b>OTN Update</b> défini sur <b>ON</b> et désactivé lorsque <b>Enrollment Status</b> de <b>LYNK Cloud</b> est défini sur <b>Yes</b>.</li> </ul>
	SW Update	Vous permet de mettre à niveau le logiciel du téléviseur avec un périphérique USB.
	Remote Management	<p>Fournit un service de diagnostics à distance depuis le service clientèle Samsung.</p> <ul style="list-style-type: none"> <li>– L'utilisateur doit accepter les conditions générales.</li> </ul>
	About This TV	Affichez le site Web Samsung associé, ainsi que les informations sur le produit et le logiciel.
	Standby LED	<p>Permet de configurer les paramètres du témoin d'alimentation lorsque le téléviseur est en mode Veille.</p> <ul style="list-style-type: none"> <li>• <b>ON</b> : La LED est allumée.</li> <li>• <b>OFF</b> : La LED est éteinte.</li> </ul>
	TV Reset	Permet de réinitialiser tous les paramètres du téléviseur à leur valeur d'usine.

Option du menu Hotel Option		Description
LYNK Cloud	Enrollment	Vous permet d'abonner le téléviseur à une solution LYNK Cloud.
	Enrollment Status	Vérifiez le statut d'abonnement du téléviseur dans le service LYNK Cloud.
*Virtual Standby	Virtual Standby Mode	Lorsque le câble d'alimentation CA est branché et que l'alimentation est coupée, cette option conserve les fonctions importantes du téléviseur même une fois l'écran éteint. <ul style="list-style-type: none"> <li>La consommation d'électricité peut varier en fonction de l'environnement.</li> </ul>
	Reboot Time	Une fois le téléviseur mis hors tension (en <b>Virtual Standby Mode</b> ), s'il n'y a aucune action de la part de l'utilisateur pendant la <b>Reboot Time</b> , le téléviseur redémarre et entre à nouveau en <b>Virtual Standby Mode</b> .
Room Number		Vous pouvez régler le nombre de pièces pour l'emplacement du téléviseur.
H.Browser Solution	H.Browser Mode	Vous pouvez activer ou désactiver le <b>H.Browser Mode</b> et exécuter l' <b>H.Browser Web App</b> .
	H.Browser Vendor	Vous pouvez sélectionner l'option <b>H.Browser Vendor</b> .
	URL Launcher Setting	Menu de réglages de la <b>H.Browser Solution</b> <ul style="list-style-type: none"> <li><b>Install Web App</b> : permet de saisir l'URL du serveur H.Browser où se trouve les fichiers Web App et sssp_config.xml.</li> <li><b>Uninstall</b> : permet de supprimer l'application Web App installée.</li> <li><b>Timeout setting</b> : permet de définir le délai d'expiration pour la connexion à l'URL.</li> <li><b>Developer Mode</b> : Si vous avez utilisé le kit de développement logiciel Tizen Studio (SDK) lors du développement, vous pouvez vous connecter au PC hôte (où le SDK est installé) pour utiliser l'outil de développement.</li> </ul>

- \* : Cette fonction est disponible si **Enrollment Status** est défini sur **ACTIVÉ** dans **LYNK Cloud**.
- Consultez le manuel de chaque solution pour plus de détails sur les fonctions et paramètres des solutions, tels que **LYNK Cloud**.

# Clonage USB

## Menu **Hotel Option** > Cloning

La fonction de clonage USB vous permet de télécharger des réglages configurés par l'utilisateur (**Image, Son, Diffusion** et menu **Hotel Option**) d'un téléviseur vers un périphérique USB, puis de charger ces réglages du périphérique USB vers d'autres téléviseurs. Vous créez ainsi un fichier standard de paramètres que vous pouvez utiliser pour tous les téléviseurs de votre installation.

- Une fois le clonage terminé, certaines fonctionnalités sont appliquées lors de la remise sous tension du téléviseur.

## Cloning TV to USB : copie les paramètres de menu enregistrés, depuis un téléviseur vers un périphérique USB


### Menu **Hotel Option** > Cloning > Clone TV to USB

1. Insérez un périphérique USB dans le port USB situé à l'arrière du téléviseur.
2. Allez dans le menu **Hotel Option**.
3. Appuyez sur le bouton de direction haut et bas pour sélectionner **Clone TV to USB**, puis appuyez sur le bouton **Sélectionner** de la télécommande.
4. Le message de clonage s'affiche.
  - Le dossier clone est appelé **T-NKLADEUCB**.
  - Les valeurs clonées incluent les valeurs du menu côté invité (**Image, Son, Diffusion**, etc.) et le menu **Hotel Option**.

## Cloning USB to TV : copie les paramètres de menu et les données de chaînes depuis un périphérique USB vers un téléviseur

**Raccourci** : Éteignez le téléviseur, insérez le périphérique USB, allumez le téléviseur, puis appuyez sur le bouton **Sélectionner** sur la télécommande pendant 5 secondes.

Pour cloner des données de la TV via le menu **Hotel Option**, procédez comme suit :

1. Éteignez le téléviseur.
  2. Insérez le périphérique USB dans le port USB situé à l'arrière du téléviseur.
  3. Allumez le téléviseur.
  4. Allez dans le menu **Hotel Option**.
  5. Appuyez sur le bouton de direction haut et bas pour sélectionner **Clone USB to TV**, puis appuyez sur le bouton **Sélectionner** de la télécommande.
  6. Le message **Cloner les paramètres du périphérique USB vers le téléviseur** apparaît. Appuyez sur le bouton **Sélectionner** de la télécommande.
    - En l'absence de fichier à copier sur le périphérique USB ou si le message signalant l'absence de fichiers apparaît, vérifiez le dossier sur votre périphérique USB.
    - Le nom du dossier devrait être **T-NKLADEUCB**.
    - Vous trouverez sur les pages suivantes des tableaux qui répertorient les paramètres clonés dans le menu **Hotel Option**.
-  Éteignez le téléviseur, insérez le périphérique USB, allumez le téléviseur, puis appuyez sur le bouton **Sélectionner** de la télécommande pendant 5 secondes. Ce menu s'affiche alors.

## Condition préalable pour le clonage (point de contrôle)

- Le clonage doit être effectué entre des modèles identiques (même version de logiciel).
- Avant la clonage, tous les écrans doivent être mis à jour vers la dernière version en date (même version de logiciel).

## Réglages clonés dans le menu Hotel Option

- Selon le modèle, il est possible que certaines options de menu ne soient pas prises en charge.

Élément de menu		Sous-élément	Cloné ou non
Hospitality Mode		Standalone / Interactive (par défaut : Standalone)	Oui
SI Vendor		Interactive : Samsung / 2M / Locatel / VDA / VDA-S / Acentic / Sustinere / Quadriga / ETV / Ibahn / Magilink / Otrum / Siemens / Amino / MDC / Enseo Standalone: Off / Movielink / Swisscom / SSCP	Oui
SI Config	MDC ID Settings	00 ~ 99	Oui
	TV Version	1.0 / 2.0	Oui
Power On	Power On Channel	User Defined / Last Saved	Oui
	Power On Channel Num	***	Oui
	Power On Channel Type	ATV / DTV / CATV / CDTV / SDTV / IPTV	Oui
	Power On Volume	User Defined / Last Saved	Oui
	Power On Volume Num	0~100	Oui
	Min Volume	0~100	Oui
	Max Volume	0~100	Oui
	Power On Source	TV / HDMI1 / HDMI2 / HDMI3 / Last Saved	Oui
	Power On Option	Power On / Standby / Last Option	Oui
Channel	Channel Setup	—	Oui
	Channel Editor	—	Oui
	Mixed Channel Map	On / Off	Oui
	Dynamic SI	On / Off	Oui
	Channel Rescan Message	On / Off	Oui
	MyChannel	On / Off	Oui
	Subtitle Auto On	On / Off	Oui
	TTX Widescreen Mode	On / Off	Oui
	Broadcasting Sel	DVB-C 6M / DVB-C 8M	Oui
Menu OSD	Picture Menu Lock	On / Off	Oui
	Menu Display	On / Off	Oui
	Channel Menu Display	On / Off	Oui
	Panel Button Lock	Unlock / Lock / OnlyPower	Oui

Élément de menu			Sous-élément	Cloné ou non
Clock	Local Time		Mode Standalone : Manual / Time Channel / TTX Mode Interactive : Manual / Time Channel / TTX / Auto	Oui
	Time Channel Type		DTV / CDTV / SDTV	Oui
	Time Channel Num		***	Oui
	NTP Setting	Network Time Protocol	Use / Don't Use	Oui
		Server URL	Enter URL	Oui
		Time Zone	Select Time Zone	Oui
External Source	USB Pop-up Screen		Default / Automatic / Disable	Oui
Bathroom Speaker	SubAmp Mode		0~2	Oui
	SubAmp Volume		0~32	Oui
Power and Energy Saving	Brightness Reduction		On / Off	Oui
	Power Saving Mode Timer		0~99	Oui
Cloning	Clone TV to USB		—	Non
	Clone USB to TV		—	Non
	Setting Auto initialize		On / Off	Oui
Smart Service	Network Setup		—	Non
	Download by App ID		—	Oui
	Apps Editable		On / Off	Oui
	Ambient Editable		On / Off	Oui
	Terms & Policy		—	Oui
	Smart Features		—	Oui
	Home App Preview Editor		—	Oui
	Quick Settings Editor		—	Oui
	Samsung Account		—	Non
	Lan Out		On / Off	Oui
	VLAN ID		On / Off	Oui
	Solution VLAN ID		—	Oui
	Device VLAN ID		—	Oui
Universal Remote	Universal Remote Setting		—	Non
	Universal Remote Type		Samsung / SI	Oui
	Universal Remote Icon DL		—	Oui

Élément de menu			Sous-élément	Cloné ou non
Security	FactoryLock		On / Off	Oui
	Password Popup		On / Off	Oui
	Password Input		—	Non
	Password Setting		—	Oui
	Password Reset		—	Non
	Security Mode		On / Off	Oui
	USB		Enable / Disable	Oui
	HDMI		Enable / Disable	Oui
	TTX Security		Enable / Disable	Oui
DRM	DRM Mode		OFF/ LYNK DRM	Oui
System	Self Diagnosis for HTV	STB SI Vendor Setting	"Si Name" Ok / Failure	Non
	Self Diagnosis for TV		—	Non
	System Manager		—	Non
	OTN Update		On / Off	Oui
	SW Update		—	Non
	Remote Management		—	Non
	About This TV		—	Non
	Standby LED		On / Off	Oui
	TV Reset		—	Non
LYNK Cloud	Enrollment		—	Non
	Enrollment Status		Yes / No	Non
Virtual Standby	Virtual Standby Mode		On / Off	Non
	Reboot Time		Off / 5 / 15 / 30 / 60	Oui
Room Number			—	Non
H.Browser Solution	H.Browser Mode		On / Off	Oui
	H.Browser Vendor		Others / Sonifi	Oui
	URL Launcher Setting		—	Oui

# Setting Auto Initialize

 Menu **Hotel Option** > **Cloning** > **Setting Auto Initialize**

Lorsque vous clonez les paramètres d'un téléviseur à l'autre, vous clonez les paramètres du menu côté client et du menu côté hôtel : **Image**, **Son**, **Diffusion** et menu **Hotel Option**. Cela vous permet de définir la quasi-totalité des valeurs de menu sur vos téléviseurs d'accueil aux mêmes paramètres standards. Si vous autorisez les clients à accéder aux menus côté client, par exemple au menu **Image**, ils peuvent modifier les paramètres de ces menus, de sorte qu'ils perdent leur caractère standard. Si vous activez la fonction **Setting Auto Initialize**, le téléviseur restaure automatiquement (initialise) le menu latéral hôte à cloner sur les valeurs standard lorsque le téléviseur est éteint et rallumé. Notez que **Setting Auto Initialize** fonctionne uniquement sur les valeurs clonées côté client. Les réglages qui n'ont pas été clonés sont ignorés.

Le tableau ci-dessous répertorie les paramètres qui sont restaurés à leurs valeurs clonées lorsque vous activez la fonction **Setting Auto Initialize**.

- Selon le modèle, il est possible que certaines options de menu ne soient pas prises en charge.

Élément de menu				
Image	Mode Image	Dynamique		
		Standard		
		Naturel		
		Cinéma		
		FILMMAKER MODE		
	Paramètres de format de l'image	Format de l'image		
		16:9 Auto		
		Taille d'écran 4:3		
		Adapter à l'écran		
		Zoom et position		
	Paramètres expert	Luminosité		
		Contraste		
		Netteté		
		Couleur		
		Teinte (V/R)		
		Appliquer les paramètres d'image		
		Paramètres de clarté de l'image	Clarté de l'image	
			Réduc. vibrations	
			LED Clear Motion	
			Réduction du bruit	
		Amélioration des contrastes		
		Mode Film		
		Nuance des couleurs		



Élément de menu					
Image	Paramètres expert	Balance blancs	2 Points	Régl. Rouge	
				Régl. vert	
				Régl. bleu	
				Aj. Rouge	
				Aj. Vert	
				Aj. Bleu	
				Réinitialiser	
			Paramètres 20 points	20 Points	
				Intervalle	
				Rouge	
				Vert	
				Bleu	
				Réinitialiser	
		Gamma			
		BT.1886			
		Détail d'ombre			
		RVB uniquement			
		Paramètres de l'espace de couleurs	Espace de couleur		
			Couleur		
			Rouge		
			Vert		
			Bleu		
			Réinitialiser		
		Réitialiser les paramètres de l'image			
Son	Sortie son	Haut-parleur TV			
		Récepteur(HDMI)			
		Optique			
		Liste des haut-parleurs Bluetooth			
	Mode Son	Standard			
		Jeux			
		Son adaptatif			
		Amplifier			
	Configuration Surround haut-parleur Wi-Fi				
	Paramètres expert	Balance			
		Égaliseur			
		Mode HDMI-eARC			
		Format de sortie audio numérique			
		Retard de la sortie audio numérique			
		Compatibilité Dolby Atmos			
		Volume auto			
		Retour son			
Réinitialiser le son					

Élément de menu					
Diffusion	Recherche automatique				
	Antenne				
	Contrôle Parental				
	Appliquer le verrouillage de la chaîne				
	Interface commune				
	Son double				
	Paramètres du fournisseur de services	Fournisseur de services			
		À propos du fournisseur de services			
		Ouvrir les paramètres du fournisseur de services			
	Paramètres expert	Options audio	Paramètres de langue audio	Langue audio	
Langue Audio principale					
Langue Audio secondaire					
		Format Audio			
Général	Accessibilité	Paramètres du guide vocal	Guide vocal		
			Volume		
			Vitesse		
			Son		
			Fond sonore de la TV		
		Paramètres de description audio	Description audio		
			Volume de description audio		
		Param. de sous-titre	Sous-titres		
			Mode sous-titre		
			Langue des sous-titres		
			Langue princ. sous-titres		
			Langue sec. sous-titres		
		Paramètres de zoom de la langue des signes	Zoom de la langue des signes		
			Modifier le zoom de la langue des signes		
		Image désactivée			
		Sortie audio multiple			
		Contraste élevé			
		Agrandir			
		Echelle de gris			

Élément de menu					
Général	Accessibilité	Inversion des couleurs			
		Paramètres de répétition des boutons de la télécommande	Ralentir la répétition des boutons		
			Intervalle de répétition		
	Réseau	État du réseau			
		Ouvrir les paramètres réseau			
		Diffusion	Diffusion		
			Clé de sécurité		
			Wi-Fi		
		Réinitialiser le réseau			
		Paramètres expert	Allumer la TV depuis un mobile		
			IP à distance		
			Wi-Fi		
	Gestionnaire système	Heure	Horloge	Mode Horloge	
				Date	
				Heure	
				Décalage horaire	
				Fuseau Horaire	
				GMT	
				Heure d'été	
			Veille		
			Alarme		
		Langue			
		Compte Samsung			
		Nom du périphérique			
		Ecran de veille			
		Modifier le code PIN			
		Gestionnaire de périphériques externes	Anynet+ (HDMI-CEC)		

Élément de menu				
Général	Gestionnaire de périphériques externes	Paramètres du mode Jeu	Mode Jeu	
		Signal d'entrée - Étendre		
		Niveau de noir HDMI		
		Gestionnaire du périphériques d'entrée	Liste de périphériques Bluetooth	
			Paramètres clavier	Langue du clavier
				Type de clavier
			Paramètres souris	Bouton principal
				Vitesse curseur
		Gestionnaire de connexion des périphériques	Notification d'accès	
			Liste d'appareils	
	Électricité et économie d'énergie	Optimisation de la luminosité		
		Luminosité minimum		
		Réduction de la luminosité		
		Luminosité du mouvement		
		Ecran de veille		
		Mise hors tension automatique		
	Fonctions Smart	Exécuter le Smart Hub automatiquement		
	Assistance	Mise à jour du logiciel	Mettre à jour maintenant	
		Maintenance de l'appareil		
		Gestion à distance		
A propos de cette TV				
Conditions générales et politique de confidentialité	Paramètres de confidentialité			

## Mise à jour du logiciel du téléviseur

Ne mettez PAS le téléviseur hors tension tant que la procédure de mise à jour n'est pas terminée. Une fois la mise à jour du logiciel terminée, le téléviseur s'éteint et se rallume automatiquement. Après une mise à jour du logiciel, les valeurs par défaut des paramètres audio et vidéo seront rétablies. Pour réinitialiser aisément les paramètres du téléviseur après la mise à jour du logiciel, nous vous recommandons de les copier.

- Pour plus d'informations sur la fonction de clonage USB, consultez la page 36.

### Mise à jour via un périphérique USB

Pour mettre à jour le logiciel du téléviseur, procédez comme suit :

1. Insérez un périphérique USB contenant le fichier de mise à jour du logiciel dans le port USB du téléviseur.
  2. Démarrez la **SW Update**.
    - Menu **Hotel Option** > **System** > **SW Update**
  3. Le téléviseur affiche un message contextuel qui vérifie la version mise à jour.
  4. Déplacez la sélection sur **OK**, puis appuyez sur le bouton **Sélectionner** de la télécommande.
- Veillez à ne pas déconnecter ni retirer le périphérique USB pendant l'application des mises à niveau. Une fois la mise à niveau du logiciel terminée, le téléviseur s'éteint puis se rallume automatiquement. Vérifiez la version du logiciel une fois la mise à niveau terminée.

# 09 Modification des chaînes

## L'utilisation du Channel Editor

 Menu **Hotel Option** > **Channel** > **Channel Editor**


**Channel Editor** permet de modifier les chaînes stockées dans la mémoire du téléviseur.

- Modifiez le numéro et le nom des chaînes, la langue et le genre de la chaîne, et supprimez des chaînes.
- Si vous réglez la fonction **Ecran off** sur **Activé** pour les chaînes sélectionnées, un message de fermeture de l'écran apparaît et les images sont désactivées par la fonction **Ecran off**. Seul l'audio est alors disponible sur ces chaînes.
- L'option **Channel Editor** vous permet également de consulter facilement des informations sur chaque chaîne, sans avoir à afficher la chaîne directement.

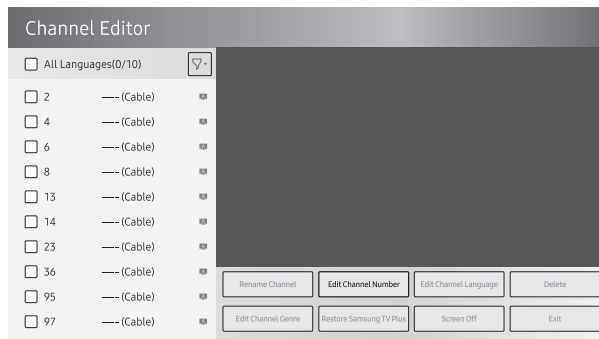
## Procédure générale pour l'utilisation de l'option Channel Editor en mode Standalone



– Votre téléviseur peut présenter une image différente de celle ci-dessus, en fonction du modèle et de la région.

1. Exécutez **Channel Setup** (**Channel** > **Channel Setup**) dans le menu **Hotel Option**.
2. Sélectionnez **Channel Editor** (**Channel** > **Channel Editor**) dans le menu **Hotel Option**.
3. Sur une feuille de papier, dressez la liste des chaînes que souhaitez avoir, dans l'ordre voulu.
4. Réorganisez les chaînes et modifiez leur nom en fonction de la liste créée à l'étape 3.
5. Appuyez deux fois sur le bouton  pour quitter.

## Modification du numéro d'une chaîne



Modifiez le numéro d'une chaîne que vous avez sélectionnée. Pour modifier le numéro de chaîne, procédez comme suit :

1. Sélectionnez une chaîne sur l'écran **Channel Edit**.
2. Utilisez les boutons de direction de la télécommande pour sélectionner **Modif. num. chaîne**, puis appuyez ensuite sur le bouton **Sélectionner**.
3. Sur la télécommande, utilisez les touches directionnelles pointant vers le haut et vers le bas pour modifier le numéro de la chaîne.
4. Déplacez la sélection sur **OK**, puis appuyez sur le bouton **Sélectionner** de la télécommande.
  - Lorsque vous modifiez le numéro d'une chaîne, les informations concernant cette dernière sont automatiquement mises à jour.

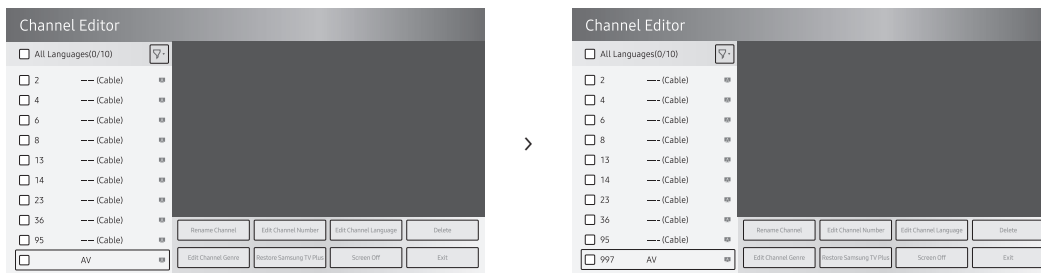
## Modification du nom d'une chaîne

Modifiez le nom de la chaîne que vous avez sélectionnée. Pour modifier le nom de chaîne, procédez comme suit :

1. Sélectionnez une chaîne sur l'écran **Channel Edit**.
2. Utilisez les boutons de direction de la télécommande pour sélectionner **Renom. chaîne**, puis appuyez ensuite sur le bouton **Sélectionner**.
3. Utilisez le clavier d'écran qui apparaît pour saisir le nouveau nom pour la chaîne. Utilisez les boutons de direction de la télécommande pour sélectionner une lettre ou un chiffre, puis appuyez sur le bouton **Sélectionner**. Répétez l'opération pour chaque lettre ou chiffre à saisir.
4. Lorsque vous avez terminé, déplacez la sélection sur **Terminé**, puis appuyez sur le bouton **Sélectionner** de la télécommande.

## Attribution d'un numéro de chaîne à un périphérique externe

Les sources des périphériques externes du téléviseur sont affichées à la dernière page du menu **Channel Editor** comme présenté ci-dessous.



1. Sélectionnez une source de périphérique externe sur l'écran **Channel Edit**.
  2. Utilisez les boutons de direction de la télécommande pour sélectionner **Modif. num. chaîne**, puis appuyez ensuite sur le bouton **Sélectionner**.
  3. Sur la télécommande, utilisez les touches directionnelles pointant vers le haut et vers le bas pour attribuer un numéro de chaîne.
  4. Déplacez la sélection sur **OK**, puis appuyez sur le bouton **Sélectionner** de la télécommande.
- Une fois qu'un numéro de chaîne a été attribué à un périphérique externe, vous pouvez accéder à ce dernier sans ouvrir le menu source du téléviseur.



# 10 Spécifications et informations supplémentaires

## Caractéristiques techniques

Nom du modèle	HG43AU800E	HG50AU800E
Résolution de l'affichage	3840 x 2160	3840 x 2160
Taille de l'écran Mesuré en diagonale	43 pouces 108 cm	50 pouces 125 cm
Son (Sortie)	20 W	20 W
Dimensions (L x H x P) Corps Avec socle	965,5 x 559,9 x 25,7 mm 965,5 x 600,1 x 195,1 mm	1118,3 x 644,6 x 25,7 mm 1118,3 x 684,6 x 226,3 mm
Poids Sans socle Avec socle	8,4 kg 8,7 kg	11,5 kg 11,8 kg
Nom du modèle	HG55AU800E	HG65AU800E
Résolution de l'affichage	3840 x 2160	3840 x 2160
Taille de l'écran Mesuré en diagonale	55 pouces 138 cm	65 pouces 163 cm
Son (Sortie)	20 W	20 W
Dimensions (L x H x P) Corps Avec socle	1232,1 x 708,8 x 25,7 mm 1232,1 x 748,8 x 226,3 mm	1450,9 x 831,9 x 25,7 mm 1450,9 x 874,3 x 279,4 mm
Poids Sans socle Avec socle	15,5 kg 15,8 kg	20,9 kg 21,4 kg
Nom du modèle	HG75AU800E	
Résolution de l'affichage	3840 x 2160	
Taille de l'écran Mesuré en diagonale	75 pouces 189 cm	
Son (Sortie)	20 W	
Dimensions (L x H x P) Corps Avec socle	1676,7 x 960,3 x 26,6 mm 1676,7 x 1003,4 x 331,9 mm	
Poids Sans socle Avec socle	31,4 kg 32,0 kg	

## Conditions ambiantes

Température de fonctionnement	10 °C à 40 °C (50 °F à 104 °F)
Humidité de fonctionnement	10 à 80 %, sans condensation
Température de stockage	-20 °C à 45 °C (-4 °F à 113 °F)
Humidité de stockage	5 à 95 %, sans condensation

### Remarques

- Appareil numérique de Classe B.
- La conception et les spécifications peuvent être modifiées sans préavis.
- Pour plus d'informations sur l'alimentation et la consommation, reportez-vous à l'étiquette de classification apposée sur le produit.
- Vous pouvez voir la plaque signalétique attachée à l'arrière du téléviseur. (Sur certains modèles, vous pouvez voir la plaque signalétique à l'intérieur de la coque de protection.)
- La consommation de courant normale est mesurée selon la norme CEI 62087.
- Il est recommandé d'utiliser ce produit moins de 8 heures par jour. L'utilisation quotidienne du produit pendant une durée supérieure à 8 heures peut entraîner l'annulation de la garantie.

Pour accéder aux informations sur l'étiquetage énergétique concernant ce produit sur la base de données EPREL, rendez-vous sur [https://eprel.ec.europa.eu/qr/\\*\\*\\*\\*\\*](https://eprel.ec.europa.eu/qr/*****).

les \*\*\*\*\* devant être remplacés par le numéro d'enregistrement du produit dans la base EPREL. Le numéro d'enregistrement figure sur l'étiquette énergétique de votre produit.

## Réduction de la consommation d'énergie

Lorsque vous éteignez le téléviseur, il passe en mode veille. En mode veille, le téléviseur continue à consommer une petite quantité de courant. Pour réduire la consommation d'énergie, débranchez le cordon d'alimentation lorsque vous prévoyez de ne pas utiliser le téléviseur pendant une période prolongée.

# Résolutions prises en charge pour les signaux d'entrée UHD

- Résolution : 3 840 x 2 160p, 4 096 x 2 160p

## Si Signal d'entrée - Étendre est défini sur Arrêt

Fréquence d'images (i/s)	Profondeur des couleurs / Échantillonnage de la chrominance	RVB 4:4:4	YCbCr 4:4:4	YCbCr 4:2:2	YCbCr 4:2:0
50 / 60	8 bits	-	-	-	0

## Si Signal d'entrée - Étendre est défini sur Activé

Fréquence d'images (i/s)	Profondeur des couleurs / Échantillonnage de la chrominance	RVB 4:4:4	YCbCr 4:4:4	YCbCr 4:2:2	YCbCr 4:2:0
50 / 60	8 bits	0	0	0	0
	10 bits	-	-	0	0

# Résolutions prises en charge lors du raccordement d'un ordinateur

Lorsque vous utilisez votre téléviseur comme écran d'ordinateur, vous pouvez aussi sélectionner l'une des résolutions standard figurant dans la colonne Résolution. Le téléviseur réglera automatiquement la résolution choisie.

Mode	Résolution	Format d'affichage	Fréquence horizontale (KHz)	Fréquence verticale (Hz)	Fréquence d'horloge (MHz)	Polarité (horizontale/ verticale)
IBM	720 x 400	70 Hz	31,469	70,087	28,322	-/+
MAC	640 x 480	67 Hz	35,000	66,667	30,240	-/-
	832 x 624	75 Hz	49,726	74,551	57,284	-/-
	1152 x 870	75 Hz	68,681	75,062	100,000	-/-
VESA DMT	640 x 480	60 Hz	31,469	59,940	25,175	- / -
	640 x 480	72 Hz	37,861	72,809	31,500	- / -
	640 x 480	75 Hz	37,500	75,000	31,500	- / -
	800 x 600	60 Hz	37,879	60,317	40,000	+ / +
	800 x 600	72 Hz	48,077	72,188	50,000	+ / +
	800 x 600	75 Hz	46,875	75,000	49,500	+ / +
	1024 x 768	60 Hz	48,363	60,004	65,000	- / -
	1024 x 768	70 Hz	56,476	70,069	75,000	- / -
	1024 x 768	75 Hz	60,023	75,029	78,750	+ / +
	1152 x 864	75 Hz	67,500	75,000	108,000	+ / +
	1280 x 720	60 Hz	45,000	60,000	74,250	+ / +
	1280 x 800	60 Hz	49,702	59,810	83,500	- / +
	1280 x 1024	60 Hz	63,981	60,020	108,000	+ / +
	1280 x 1024	75 Hz	79,976	75,025	135,000	+ / +
	1440 x 900	60 Hz	55,935	59,887	106,500	- / +
	1600 x 900	60 Hz	60,000	60,000	108,000	+ / +
	1680 x 1050	60 Hz	65,290	59,954	146,250	- / +
	1920 x 1080	60 Hz	67,500	60,000	148,500	+ / +
VESA CVT	2560 x 1440	60 Hz	88,787	59,951	241,500	+ / -
	2560 x 1440	120 Hz	192,996	119,998	497,750	+ / -

Mode	Résolution	Format d'affichage	Fréquence horizontale (KHz)	Fréquence verticale (Hz)	Fréquence d'horloge (MHz)	Polarité (horizontale/verticale)
CTA-861	1920 x 1080i	50 Hz	28,125	50,000	74,250	+ / +
	1920 x 1080i	60 Hz	33,750	60,000	74,250	+ / +
	*1920 x 1080	100 Hz	112,500	100,000	297,000	+ / +
	*1920 x 1080	120 Hz	135,000	120,003	297,000	+ / +
	3840 x 2160	30 Hz	67,500	30,000	297,000	- / -
	*3840 x 2160	60 Hz	135,000	60,000	594,000	- / -
	*3840 x 2160	100 Hz	225,000	100,000	1188,000	+ / +
	*3840 x 2160	120 Hz	270,000	120,000	1188,000	+ / +
	4096 x 2160	24 Hz	54,000	24,000	297,000	+ / +
	4096 x 2160	30 Hz	67,500	30,000	297,000	+ / +
	*4096 x 2160	50 Hz	112,500	50,000	594,000	+ / +
	*4096 x 2160	60 Hz	135,000	60,000	594,000	+ / +
	*4096 x 2160	100 Hz	225,000	100,000	1188,000	+ / +
	*4096 x 2160	120 Hz	270,000	120,000	1188,000	+ / +
	*7680 x 4320	24 Hz	108,000	24,000	1188,000	+ / +
	*7680 x 4320	30 Hz	132,000	30,000	1188,000	+ / +
	*7680 x 4320	50 Hz	220,000	50,000	2376,000	+ / +
	*7680 x 4320	60 Hz	264,000	60,000	2376,000	+ / +

- \* : De même, selon le modèle, il est possible que la résolution ne soit pas prise en charge.
- Le mode entrelacé n'est pas pris en charge.
- Le téléviseur peut fonctionner de façon anormale si vous ne sélectionnez pas un format vidéo standard.
- Les modes Separate et Composite sont pris en charge. La synchronisation sur le vert (SOG) n'est pas prise en charge.
- Réglez **Apps Editable** sur **ON** pour changer manuellement de source d'entrée (**Edit Name/Icon**).
  - Menu **Hotel Option** > **Smart Service** > **Apps Editable**

# Résolutions prises en charge pour les signaux vidéos

Vérifiez les résolutions prises en charge pour les signaux vidéo.

Mode	Résolution	Format d'affichage	Fréquence horizontale (KHz)	Fréquence verticale (Hz)	Fréquence d'horloge (MHz)	Polarité (horizontale/verticale)
CTA-861	720 (1440) x 576i	50 Hz	15,625	50,000	27,000	- / -
	720 (1440) x 480i	60 Hz	15,734	59,940	27,000	- / -
	720 x 576	50 Hz	31,250	50,000	27,000	- / -
	720 x 480	60 Hz	31,469	59,940	27,000	- / -
	1280 x 720	50 Hz	37,500	50,000	74,250	+ / +
	1280 x 720	60 Hz	45,000	60,000	74,250	+ / +
	1920 x 1080i	50 Hz	28,125	50,000	74,250	+ / +
	1920 x 1080i	60 Hz	33,750	60,000	74,250	+ / +
	1920 x 1080	24 Hz	27,000	24,000	74,250	+ / +
	1920 x 1080	25 Hz	28,125	25,000	74,250	+ / +
	1920 x 1080	30 Hz	33,750	30,000	74,250	+ / +
	1920 x 1080	50 Hz	56,250	50,000	148,500	+ / +
	*1920 x 1080	100 Hz	112,500	100,000	297,000	+ / +
	*1920 x 1080	120 Hz	135,000	120,003	297,000	+ / +
	1920 x 1080	60 Hz	67,500	60,000	148,500	+ / +
	3840 x 2160	24 Hz	54,000	24,000	297,000	+ / +
	3840 x 2160	25 Hz	56,250	25,000	297,000	+ / +
	3840 x 2160	30 Hz	67,500	30,000	297,000	+ / +
	*3840 x 2160	50 Hz	112,500	50,000	594,000	+ / +
	*3840 x 2160	60 Hz	135,000	60,000	594,000	+ / +
	*3840 x 2160	100 Hz	225,000	100,000	1188,000	+ / +
	*3840 x 2160	120 Hz	270,000	120,000	1188,000	+ / +
	4096 x 2160	24 Hz	54,000	24,000	297,000	+ / +
	4096 x 2160	25 Hz	56,250	25,000	297,000	+ / +
	4096 x 2160	30 Hz	67,500	30,000	297,000	+ / +
	*4096 x 2160	50 Hz	112,500	50,000	594,000	+ / +
	*4096 x 2160	60 Hz	135,000	60,000	594,000	+ / +
	*4096 x 2160	100 Hz	225,000	100,000	1188,000	+ / +
	*4096 x 2160	120 Hz	270,000	120,000	1188,000	+ / +
	*7680 x 4320	24 Hz	108,000	24,000	1188,000	+ / +
	*7680 x 4320	30 Hz	132,000	30,000	1188,000	+ / +
	*7680 x 4320	50 Hz	220,000	50,000	2376,000	+ / +
	*7680 x 4320	60 Hz	264,000	60,000	2376,000	+ / +
VESA CVT	2560 x 1440	60 Hz	88,787	59,951	241,500	+ / -
	2560 x 1440	120 Hz	192,996	119,998	497,750	+ / -

- \* : De même, selon le modèle, il est possible que la résolution ne soit pas prise en charge.
- Réglez **Apps Editable** sur **ON** pour changer manuellement de source d'entrée (**Edit Name/Icon**).
  - Menu **Hotel Option** > **Smart Service** > **Apps Editable**

## À lire avant d'utiliser la fonction Internet

Lisez ces informations avant d'utiliser la fonction Internet.

- Le téléchargement des fichiers n'est pas pris en charge.
- Il se peut que la fonction **Internet** ne puisse pas accéder à certains sites, notamment ceux de certaines entreprises.
- Le téléviseur ne prend pas en charge la lecture des vidéos flash.
- Le commerce électronique pour les achats en ligne n'est pas pris en charge.
- ActiveX n'est pas pris en charge.
- Le nombre de polices prises en charge est limité. Il se peut que certains symboles et caractères ne s'affichent pas correctement.
- La réaction aux impulsions de la télécommande et l'affichage à l'écran peuvent être retardés lors du chargement d'une page Web.
- Le téléchargement d'une page Web peut être retardé ou totalement suspendu selon le statut des systèmes concernés.
- La fonction copier/coller n'est pas prise en charge.
- Lors de la rédaction d'un e-mail ou d'un simple message, il se peut que certaines fonctions telles que la taille de police et la sélection de couleur ne soient pas disponibles.
- Le nombre de signets et la taille des fichiers journaux pouvant être sauvegardés sont limités.
- Le nombre de fenêtres pouvant être ouvertes simultanément est limité.
- La vitesse de navigation sur le Web dépend de l'environnement réseau.
- Les vidéos intégrées dans une page web ne peuvent pas être lues simultanément lorsque la fonction PIP (picture-in-picture) est active.
  - Cette fonction peut ne pas être prise en charge suivant le modèle et la région.
- L'ordre d'enregistrement de l'historique de navigation va de l'entrée la plus récente à l'entrée la plus ancienne, les entrées les plus anciennes étant remplacées avant les plus récentes.
- Selon les types de codecs audio/vidéo pris en charge, il se peut que la lecture de certains fichiers audio/vidéo HTML5 soit impossible.
- Il se peut que certaines sources vidéo provenant de fournisseurs de services de diffusion en continu optimisés pour ordinateur ne soient pas lues correctement sur notre navigateur **Internet** propriétaire.

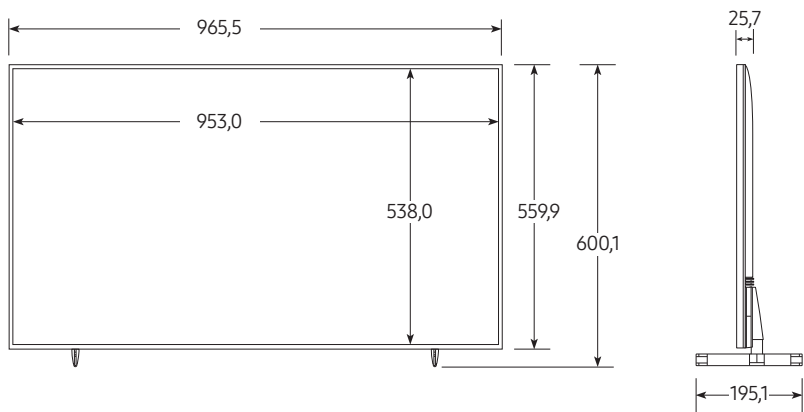
# Dimensions

- L'image affichée peut varier en fonction du modèle.
- Les dimensions détaillées peuvent être vérifiées sur le site [Displaysolutions.samsung.com](http://Displaysolutions.samsung.com).

## Vue de face / Vue de côté

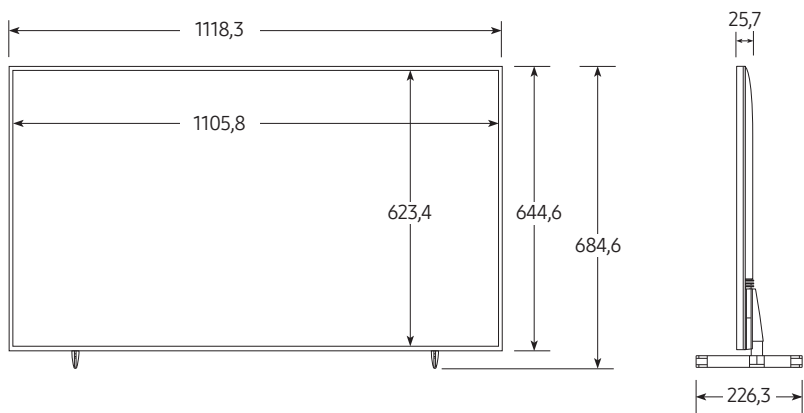
- 43"

(Unité : mm)



- 50"

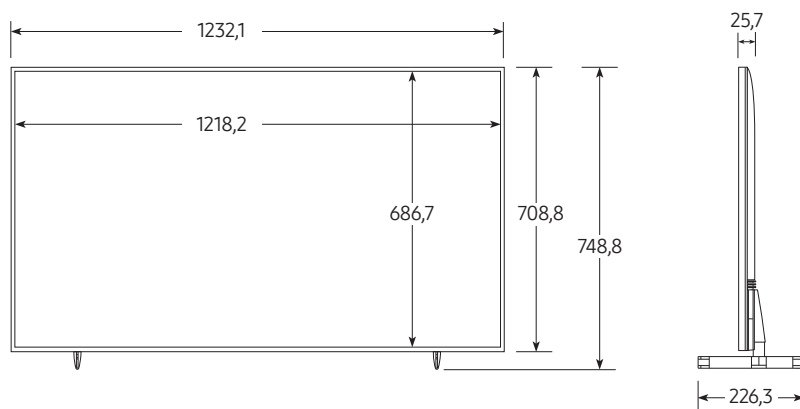
(Unité : mm)





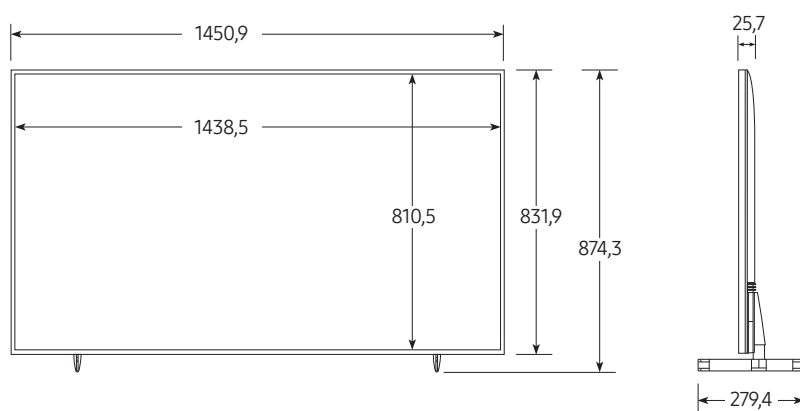
- 55"

(Unité : mm)



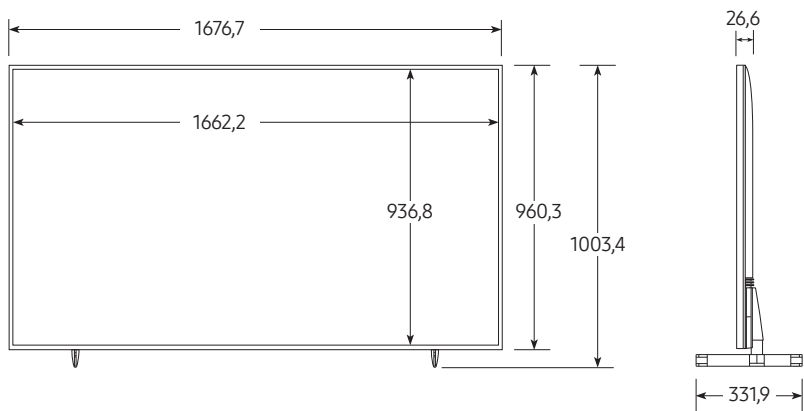
- 65"

(Unité : mm)



• 75"

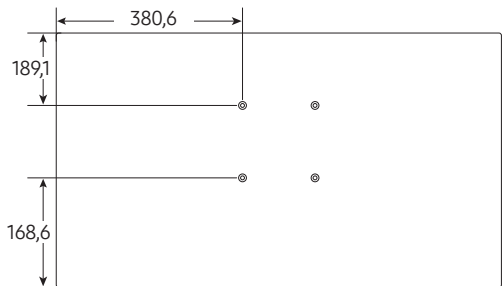
(Unité : mm)



Vue arrière

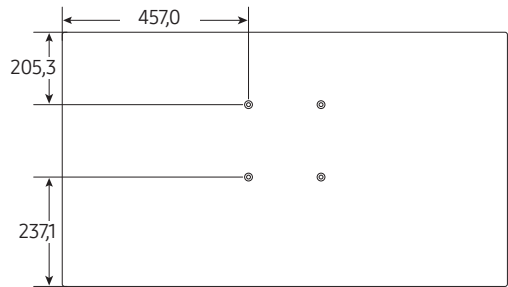
• 43"

(Unité : mm)



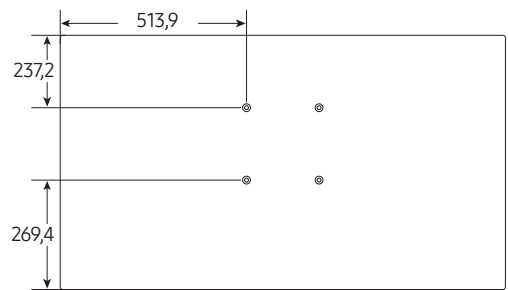
• 50"

(Unité : mm)



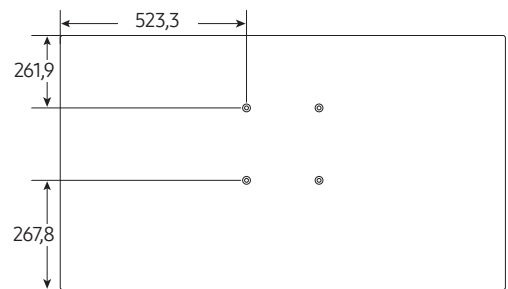
• 55"

(Unité : mm)



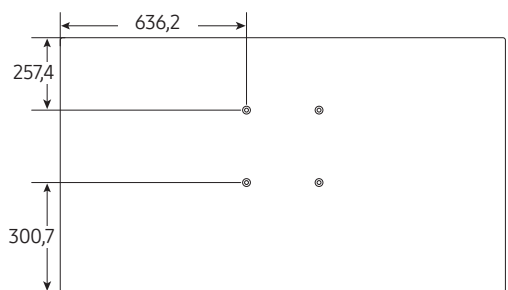
• 65"

(Unité : mm)



• 75"

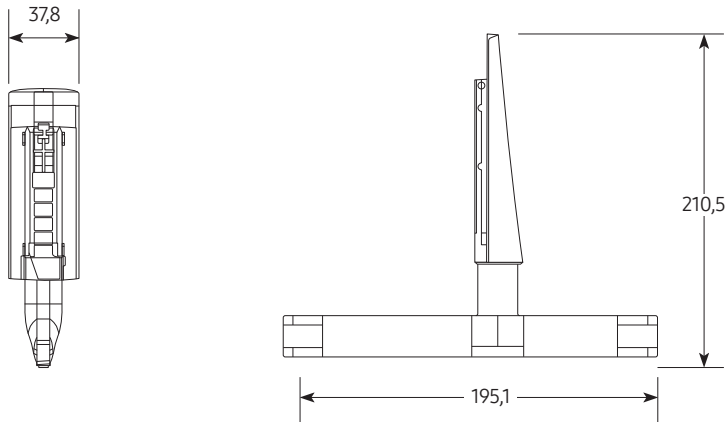
(Unité : mm)



Détail de la base du socle

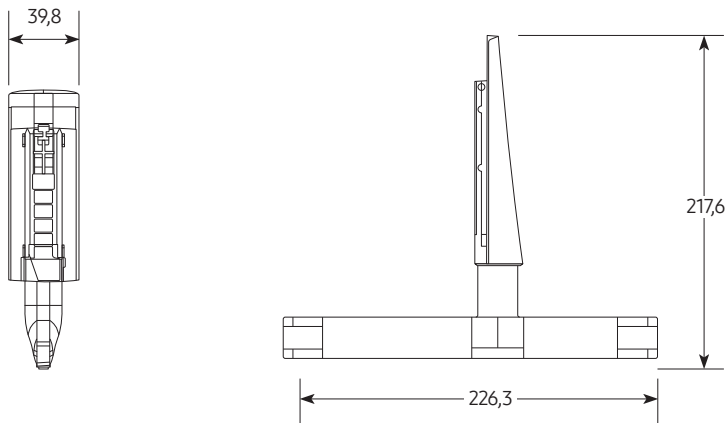
- 43"

(Unité : mm)



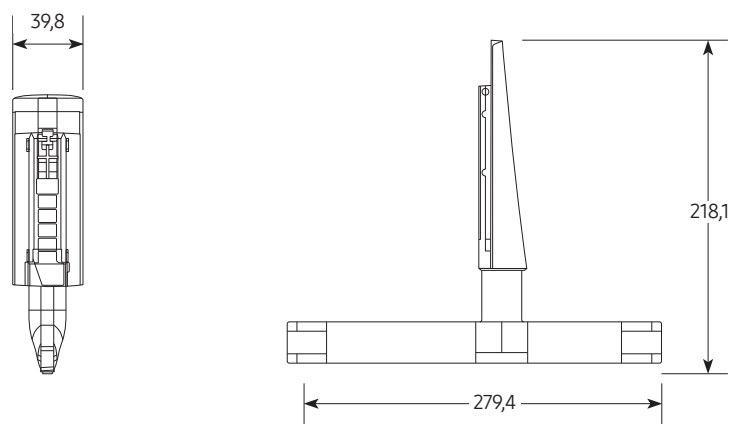
- 50"-55"

(Unité : mm)



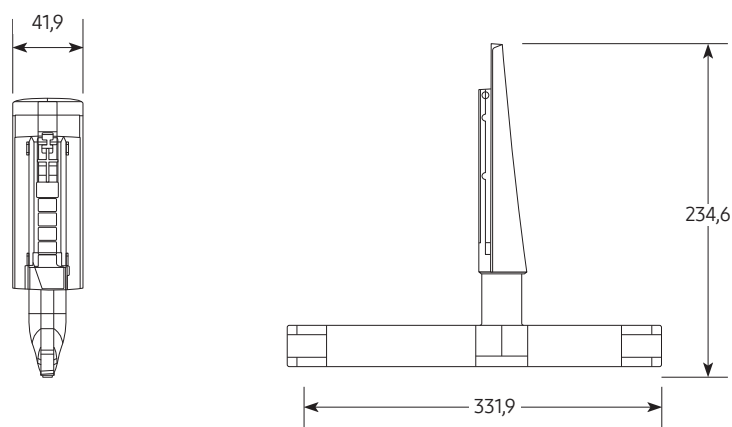
• 65"

(Unité : mm)



• 75"

(Unité : mm)



## Licences



Manufactured under license from Dolby Laboratories. Dolby, Dolby Audio, Pro Logic, and the double-D symbol are trademarks of Dolby Laboratories.

POWERED BY

QUICKSET®



CE PRODUIT EST VENDU AVEC UNE LICENCE RESTREINTE ET IL EST AUTORISÉ À ÊTRE UTILISÉ UNIQUEMENT EN RELATION AVEC DES CONTENUS HEVC QUI RESPECTENT CHACUNE DES TROIS OBLIGATIONS

SUIVANTES : (1) CONTENU HEVC RÉSERVÉ À UNE UTILISATION PERSONNELLE ; (2) CONTENU HEVC NON OFFERT À LA VENTE ; ET (3) CONTENU HEVC CRÉÉ PAR LE PROPRIÉTAIRE DU PRODUIT.

CE PRODUIT NE PEUT PAS ÊTRE UTILISÉ EN RELATION AVEC UN CONTENU ENCODÉ HEVC CRÉÉ PAR UNE TIERCE PARTIE, QUE L'UTILISATEUR A COMMANDÉ OU ACHETÉ AUPRÈS D'UNE TIERCE PARTIE, À MOINS QU'UN VENDEUR TITULAIRE D'UNE LICENCE SUR LE CONTENU AIT ACCORDÉ SÉPARÉMENT LES DROITS D'UTILISATION DU PRODUIT AVEC CE CONTENU À L'UTILISATEUR. VOTRE UTILISATION DE CE PRODUIT EN RELATION AVEC UN CONTENU ENCODÉ HEVC EST CONSIDÉRÉE COMME UNE ACCEPTATION DE L'AUTORITÉ LIMITÉE D'UTILISATION TEL QU'INDIQUÉ CI-DESSUS.



The terms HDMI and HDMI High-Definition Multimedia Interface, and the HDMI Logo are trademarks or registered trademarks of HDMI Licensing Administrator, Inc. in the United States and other countries.

### Open Source License Notice

Open Source used in this product can be found on the following webpage. (<https://opensource.samsung.com>)

## Contacter SAMSUNG DANS LE MONDE ENTIER

Pour tout commentaire ou toute question concernant un produit Samsung, contactez le centre de service Samsung.

Pays	Centre de services Samsung ☎	Site web
AUSTRIA	0800 72 67 864 (0800-SAMSUNG)	<a href="http://www.samsung.com/at/support">www.samsung.com/at/support</a>
BELGIUM	02-201-24-18	<a href="http://www.samsung.com/be/support">www.samsung.com/be/support</a> (Dutch) <a href="http://www.samsung.com/be_fr/support">www.samsung.com/be_fr/support</a> (French)
BOSNIA	055 233 999	<a href="http://www.samsung.com/ba/support">www.samsung.com/ba/support</a>
ALBANIA	045 620 202	<a href="http://www.samsung.com/al/support">www.samsung.com/al/support</a>
BULGARIA	0800 111 31 - Безплатен за всички оператори *3000 - Цена на един градски разговор или според тарифата на мобилният оператор 09:00 до 18:00 - Понеделник до Петък	<a href="http://www.samsung.com/bg/support">www.samsung.com/bg/support</a>
CROATIA	072 726 786	<a href="http://www.samsung.com/hr/support">www.samsung.com/hr/support</a>
CZECH	800 - SAMSUNG (800-726786) Samsung Electronics Czech and Slovak, s.r.o. V Parku 2323/14, 148 00 - Praha 4	<a href="http://www.samsung.com/cz/support">www.samsung.com/cz/support</a>
DENMARK	707 019 70	<a href="http://www.samsung.com/dk/support">www.samsung.com/dk/support</a>
FINLAND	030-6227 515	<a href="http://www.samsung.com/fi/support">www.samsung.com/fi/support</a>
FRANCE	01 48 63 00 00	<a href="http://www.samsung.com/fr/support">www.samsung.com/fr/support</a>
GERMANY	06196 77 555 77	<a href="http://www.samsung.com/de/support">www.samsung.com/de/support</a>
CYPRUS	8009 4000 only from landline, toll free	<a href="http://www.samsung.com/gr/support">www.samsung.com/gr/support</a>
GREECE	80111-SAMSUNG (80111 726 7864) only from land line (+30) 210 6897691 from mobile and land line	
HUNGARY	0680SAMSUNG (0680-726-7864)	<a href="http://www.samsung.com/hu/support">www.samsung.com/hu/support</a>
ITALIA	800-SAMSUNG (800.7267864)	<a href="http://www.samsung.com/it/support">www.samsung.com/it/support</a>
LUXEMBURG	261 03 710	<a href="http://www.samsung.com/be_fr/support">www.samsung.com/be_fr/support</a>
NORTH MACEDONIA	023 207 777	<a href="http://www.samsung.com/mk/support">www.samsung.com/mk/support</a>
MONTENEGRO	020 405 888	<a href="http://www.samsung.com/support">www.samsung.com/support</a>
SLOVENIA	080 697 267 (brezplačna številka)	<a href="http://www.samsung.com/si/support">www.samsung.com/si/support</a>
NETHERLANDS	088 90 90 100	<a href="http://www.samsung.com/nl/support">www.samsung.com/nl/support</a>
NORWAY	21629099	<a href="http://www.samsung.com/no/support">www.samsung.com/no/support</a>
POLAND	801-172-678* lub +48 22 607-93-33* * (opłata według taryfy operatora)	<a href="http://www.samsung.com/pl/support">www.samsung.com/pl/support</a>
PORTUGAL	808 207 267	<a href="http://www.samsung.com/pt/support">www.samsung.com/pt/support</a>
ROMANIA	0800872678 - Apel gratuit *8000 - Apel tarifat în rețea	<a href="http://www.samsung.com/ro/support">www.samsung.com/ro/support</a>
SERBIA	011 321 6899	<a href="http://www.samsung.com/rs/support">www.samsung.com/rs/support</a>
KOSOVO	038 40 30 90	<a href="http://www.samsung.com/support">www.samsung.com/support</a>
SLOVAKIA	0800 - SAMSUNG (0800-726 786)	<a href="http://www.samsung.com/sk/support">www.samsung.com/sk/support</a>
SPAIN	91175 00 15	<a href="http://www.samsung.com/es/support">www.samsung.com/es/support</a>
SWEDEN	0771-400 300	<a href="http://www.samsung.com/se/support">www.samsung.com/se/support</a>
SWITZERLAND	0800 726 786	<a href="http://www.samsung.com/ch/support">www.samsung.com/ch/support</a> (German) <a href="http://www.samsung.com/ch_fr/support">www.samsung.com/ch_fr/support</a> (French)
UK	0333 000 0333	<a href="http://www.samsung.com/uk/support">www.samsung.com/uk/support</a>
IRELAND (EIRE)	0818 717100	<a href="http://www.samsung.com/ie/support">www.samsung.com/ie/support</a>
LITHUANIA	8-800-77777	<a href="http://www.samsung.com/lt/support">www.samsung.com/lt/support</a>
LATVIA	8000-7267	<a href="http://www.samsung.com/lv/support">www.samsung.com/lv/support</a>
ESTONIA	800-7267	<a href="http://www.samsung.com/ee/support">www.samsung.com/ee/support</a>
TURKEY	444 77 11	<a href="http://www.samsung.com/tr/support">www.samsung.com/tr/support</a>