



SGH-M110

Mode d'emploi





Consignes de sécurité importantes

- Avant de vous servir de votre téléphone mobile, lisez les consignes de sécurité suivantes afin d'éviter toute utilisation dangereuse ou frauduleuse de votre téléphone.

Copyright

- Bluetooth[®] est une marque déposée de Bluetooth SIG, Inc. international
Bluetooth QD ID : B013184
- Java[™] est une marque ou une marque déposée de Sun Microsystems, Inc.

N'utilisez jamais votre téléphone en conduisant.

Garez votre véhicule avant d'utiliser un téléphone en prise directe.

Eteignez votre téléphone lorsque vous effectuez le plein de votre véhicule.

N'utilisez pas votre téléphone lorsque vous vous trouvez dans une station service ou à proximité de produits combustibles ou chimiques.

Eteignez votre téléphone en avion.

Les téléphones mobiles peuvent engendrer des interférences. Leur utilisation en avion est interdite et dangereuse.

Eteignez votre téléphone à proximité de tout équipement médical électronique.

Eteignez votre téléphone à proximité des équipements médicaux. Les équipements utilisés dans les hôpitaux et les unités de soins sont sensibles aux radiofréquences. Respectez la législation ou la réglementation en vigueur.

Interférences

Tous les téléphones mobiles peuvent être sujets à des interférences susceptibles d'affecter leurs performances.


Réglementations spéciales

Respectez la législation en vigueur dans certains pays et éteignez toujours votre téléphone lorsque son utilisation est interdite ou risque de provoquer des interférences ou un danger.

Précautions d'utilisation

Utilisez votre téléphone comme un combiné classique (écouteur plaqué sur l'oreille). Evitez tout contact inutile avec l'antenne lorsque le téléphone est allumé.

Appels d'urgence

Composez le numéro d'urgence national, puis appuyez sur la touche .

Ne laissez pas le téléphone à la portée des enfants en bas âge.

Conservez le téléphone, ses pièces détachées et ses accessoires hors de portée des enfants.

Accessoires et batteries

Utilisez uniquement les accessoires agréés par Samsung : batteries, casques et câbles de connexion PC. L'utilisation de tout accessoire non homologué pourrait endommager votre téléphone et s'avérer dangereuse.

- Le téléphone risque d'exploser si vous remplacez sa batterie par un modèle inapproprié.
- Débarrassez-vous des batteries usagées en respectant les instructions du fabricant.

Réparation


Toute réparation de votre téléphone doit être effectuée par un technicien agréé.

Pour plus d'informations sur la sécurité, consultez la section "Informations relatives à la santé et à la sécurité" à la page 39.

Présentation de ce mode d'emploi

Ce mode d'emploi fournit des instructions succinctes pour l'utilisation de votre téléphone.

Voici les icônes utilisées dans ce mode d'emploi :

- ☑ Signale d'importantes remarques relatives à la sécurité ou aux fonctionnalités du téléphone.
- Indique que vous devez utiliser les touches de navigation pour atteindre l'option spécifiée et la sélectionner.
- [] Désigne une touche du téléphone. Par exemple, []
- < > Indique une touche écran dont la fonction est affichée au bas de l'écran du téléphone. Par exemple, < **Menu** >



- **Résistance à l'eau et à la poussière**

Le boîtier spécial du téléphone le protège contre la poussière, les éclaboussures et la pluie.

Fonctions spéciales du téléphone



- **Appareil photo**

Utilisez le module photographique du téléphone pour prendre des photos.



- **Radio FM**

Écoutez vos stations de radio préférées à tout moment et en tout lieu.



- **Mode hors-ligne**

Réglez votre téléphone en mode hors-ligne pour désactiver ses fonctions réseau lorsque vous voyagez en avion.



- **Bluetooth**

Transférez des fichiers multimédia ou des données personnelles et reliez votre téléphone à d'autres appareils via une connexion sans fil Bluetooth.



- **Navigateur WAP**

Accédez au WAP pour consulter des informations mises à jour en permanence et un large éventail de contenu multimédia.



- **MMS**

Envoyez et recevez des messages multimédia contenant une combinaison de texte, d'images et de son.



- **Messages SOS**

En cas d'urgence, envoyez un message d'appel à l'aide à votre famille ou à vos amis.



- **Mémo vocal**

Enregistrez des mémos ou des séquences audio.

Tables des matières

Contenu du coffret 6

Vérifiez qu'il ne manque rien

Mise en service 6

Mise en service de votre téléphone

Installation et mise en charge du téléphone..... 6

Mise en marche/arrêt 8

Présentation du téléphone..... 9

Touches et icônes 10

Accès aux fonctions..... 13

Saisie de texte 14

Personnalisation du téléphone 15

Au-delà des fonctions téléphoniques 17

Fonctions d'appel, appareil photo, caméscope, navigateur WAP et autres fonctions spéciales

Appels téléphoniques 17

Appareil photo 19

Radio FM..... 19

Surfer sur le WAP 20

Répertoire 21

Envoyer des messages 23

Lire des messages 24

Bluetooth 25

Fonctions des menus 27

Liste des options des menus

Informations relatives à la santé et à la sécurité 39

Présentation des fonctions

Pour accéder aux fonctions suivantes, appuyez sur **<Menu>** en mode veille.

1 Journal d'appels

- 1 Appels en absence
- 2 Appels reçus
- 3 Appels émis
- 4 Tout supprimer
- 5 Durée des appels
- 6 Coût des appels¹

2 Services réseau

- 1 Renvoi d'appel
- 2 Interdiction d'appel
- 3 Signal d'appel
- 4 Sélection réseau
- 5 ID appelant
- 6 Ligne active¹

3 Applications

- 1 Mémo vocal
- 2 Radio FM
- 3 Bluetooth
- 4 SIM-AT¹

4 Sonneries

- 1 Appels entrants
- 2 Messages

4 Sonneries

- 3 Marche/Arrêt
- 4 Tonalité connexion
- 5 Son du clavier
- 6 Bip durée d'appel
- 7 Mode silencieux
- 8 Signal d'appel

5 Messages

- 1 SMS
- 2 MMS
- 3 Messages Push
- 4 Modèles
- 5 Messagerie vocale
- 6 Messages info
- 7 Réglages
- 8 Messages SOS
- 9 Etat mémoire

6 Multimédia

- 1 Services WAP
- 2 Boîte multimédia
- 3 Java

7 Calendrier

- 1 Nouveau mémo
- 2 Calendrier
- 3 Liste de tâches
- 4 Horloge
- 5 Réveil
- 6 Calculatrice
- 7 Convertisseur
- 8 Minuteur
- 9 Chronomètre

8 Photo

- 1 Prendre photo
- 2 Mes photos
- 3 Tout supprimer
- 4 Réglages
- 5 Etat mémoire

9 Réglages

- 1 Affichage
- 2 Message d'accueil
- 3 Langue
- 4 Mode hors-ligne
- 5 Sécurité

9 Réglages

- 6 Rappel automatique
- 7 Qualité parole
- 8 Toutes touches
- 9 Verrouillage auto du clavier
- 10 Réinitialisation

Appuyez sur **<Répert.>** en mode veille.

Répertoire

- 1 Liste des contacts
- 2 Liste FDN
- 3 Ajouter entrée
- 4 Numérotation abrégée
- 5 Numéros personnels
- 6 Groupes
- 7 Gestion
- 8 Répertoire services¹

1. Disponible uniquement si la fonction est prise en charge par votre carte SIM.

Contenu du coffret

Vérifiez qu'il ne manque rien

- Téléphone
- Chargeur
- Batterie
- Mode d'emploi

Vous pouvez acquérir différents accessoires auprès de votre revendeur Samsung.

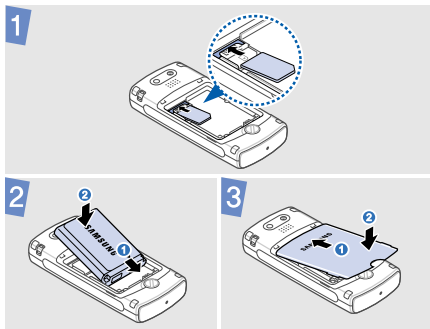


Les accessoires fournis avec votre téléphone et ceux que vous trouverez chez votre revendeur Samsung peuvent varier selon votre pays ou votre opérateur.

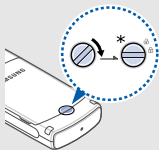
Mise en service

Mise en service de votre téléphone

Installation et mise en charge du téléphone



4



* Voir avertissement ci-dessous.

5



Vers une prise secteur



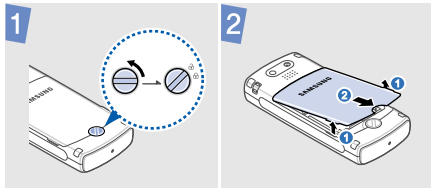
- Votre téléphone n'est résistant à l'eau et à la poussière que dans la mesure où tous ses compartiments sont bien fermés et la vis du cache de la batterie correctement serrée.
- Ne dévissez pas avec vos ongles. Utilisez plutôt une pièce de monnaie ou un tournevis.
- Votre téléphone n'est pas étanche. Dès lors, observez scrupuleusement les consignes suivantes pour éviter de l'endommager :



- Ne plongez pas le téléphone dans l'eau.
- N'exposez pas le téléphone à une pression d'eau élevée.
- Ne mettez pas le téléphone en contact avec de l'eau salée ou ionisée.
- Si le téléphone est mouillé, séchez-le soigneusement avec un chiffon doux et propre. Ne placez pas le téléphone à côté d'objets sensibles à l'humidité.
- Après avoir utilisé un casque/kit oreillette ou chargé le téléphone, assurez-vous que le cache du connecteur à fonctions multiples est correctement fermé.
- Assurez-vous que le cache du connecteur à fonctions multiples et la vis sont toujours propres et veillez à ne pas les endommager.




Retirer le cache de la batterie




Mise en marche/arrêt

Mise en marche

1. Maintenez la touche [] enfoncée.
2. Si nécessaire, saisissez votre code PIN et appuyez sur <OK>.
3. Si, lorsque vous allumez votre téléphone, un message vous invite à régler la date et l'heure, appuyez sur <Oui> pour procéder au réglage en suivant les indications à l'écran.

Arrêt

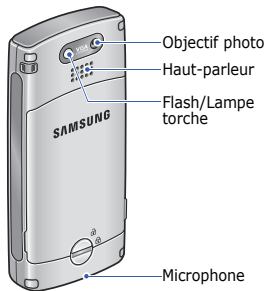
Maintenez la touche [] enfoncée.

Présentation du téléphone

Vue de face



Vue de dos



- Vous pouvez verrouiller le clavier pour empêcher toute utilisation malencontreuse du téléphone par une pression accidentelle sur les touches. En mode veille, maintenez la touche [*****] enfoncée, puis appuyez sur **<Oui>**. Pour déverrouiller le clavier, appuyez sur **<Déverr.>**, puis sur [*****].

Touches et icônes

Touches



Permettent d'exécuter les fonctions indiquées à la dernière ligne de l'écran.



En mode veille, permettent d'ouvrir directement les menus suivants :

- Haut : **Photo ; Prendre photo** (maintenir enfoncé)
- Bas : **Calendrier**
- Gauche : **Créer** dans **SMS**
- Droite : **Bluetooth**

En mode menu, permettent de faire défiler les options.



En mode veille, permet de lancer le navigateur WAP.

En mode menu, permet de sélectionner l'option en surbrillance ou de confirmer votre saisie.



En cours d'appel, permet d'activer ou de désactiver la fonction haut-parleur.



Permet d'effacer les caractères affichés à l'écran.

En mode menu, permet de revenir au niveau de menu précédent.

En mode veille, maintenez la touche enfoncée pour allumer ou éteindre la lampe torche.



Permet d'appeler ou de répondre à un appel.

En mode veille, permet d'afficher le numéro des derniers appels émis, manqués ou reçus.



Maintenez cette touche enfoncée pour allumer ou éteindre le téléphone.

Permet de mettre fin à un appel.

En mode menu, permet d'annuler les données saisies et de revenir en mode veille.



Permettent de saisir des chiffres, des lettres et certains caractères spéciaux.

En mode veille, maintenez la touche [1] enfoncée pour accéder à votre messagerie vocale. Pour entrer un préfixe international, maintenez la touche [0] enfoncée.



Permettent de saisir des caractères spéciaux ou d'utiliser certaines fonctions spéciales.

En mode veille, maintenez la touche [#] enfoncée pour activer ou désactiver le mode silencieux. Maintenez la touche [*] enfoncée pour insérer une pause entre des chiffres.



Permettent de régler le volume sonore du téléphone.

Icônes

Les icônes qui s'affichent sur la première ligne de l'écran renseignent sur le statut du téléphone. Elles peuvent varier en fonction de votre pays ou de votre opérateur.



Puissance du signal



Appel en cours



Zone non couverte ou mode hors-ligne



Alarme programmée



Fonction de message SOS activée



Nouveau message :

- : SMS ou message push
- : Message vocal
- : MMS



Renvoi d'appel activé



Bluetooth activé



Oreillette ou kit mains libres pour voiture Bluetooth connecté








Réseau GPRS



Zone locale



Zone de travail

	Mode silencieux
	Type de sonnerie <ul style="list-style-type: none">• Aucun : Mélodie•  : Vibreur•  : Vibreur puis mélodie
	Niveau de charge de la batterie

Accès aux fonctions

Choisir une option

1. Appuyez sur la touche écran de votre choix.
2. Utilisez les touches de navigation pour passer à l'option précédente ou suivante.
3. Appuyez sur **<Sélect.>**, sur **<OK>** ou sur **[OK]** pour valider la fonction affichée ou l'option en surbrillance.
4. Appuyez sur **<Retour>** pour revenir au niveau supérieur du menu.
Appuyez sur **[Ⓜ]** pour revenir en mode veille.

Numéros des menus

Appuyez sur la touche numérique correspondant à l'option de votre choix.

Saisie de texte

Changer le mode de saisie

- Pour changer de mode de saisie, appuyez sur la touche écran droite.
- Maintenez la touche [*****] enfoncée pour passer en mode symbole.
- Maintenez la touche [**#**] enfoncée pour passer en mode numérique.

Mode ABC

Pour saisir un mot :

Appuyez autant de fois que nécessaire sur la touche correspondant au caractère à saisir, jusqu'à ce qu'il s'affiche.

Mode T9

Pour saisir un mot :

1. Pour commencer la saisie d'un mot, appuyez sur une touche de [**2**] à [**9**].
2. Saisissez le mot en entier avant de modifier ou de supprimer des caractères.
3. Lorsque le mot correct apparaît, appuyez sur [**#**] pour insérer un espace. Pour afficher d'autres propositions de mots, appuyez sur [**0**].

Mode numérique	Appuyez sur les touches correspondant aux chiffres à saisir.
Mode Symbole	Appuyez sur les touches correspondant aux symboles à saisir.
Autres fonctions	<ul style="list-style-type: none"> • Pour saisir des signes de ponctuation ou des caractères spéciaux, appuyez sur [1]. • Pour changer la casse en mode T9 ou en mode ABC, appuyez sur [*]. • Pour insérer un espace, appuyez sur [#].

- Pour déplacer le curseur, utilisez les touches de navigation.
- Pour supprimer les caractères un par un, appuyez sur [**C**].
- Pour effacer toute votre saisie, maintenez la touche [**C**] enfoncée.

Personnalisation du téléphone

Langue d'affichage

1. En mode veille, appuyez sur <Menu>, puis choisissez **Réglages** → **Langue** → **Langue affichage**.
2. Choisissez une langue.

Mélodie de sonnerie

1. En mode veille, appuyez sur **<Menu>**, puis choisissez **Sonneries** → **Appels entrants** → **Sonneries par défaut**.
2. Choisissez une sonnerie.
3. Appuyez sur **<Oui>**.

Volume des touches

En mode veille, appuyez sur [Volume] pour régler le volume des touches.

Fond d'écran du mode veille

1. En mode veille, appuyez sur **<Menu>**, puis choisissez **Réglages** → **Affichage** → **Fond d'écran**.
2. Choisissez une catégorie d'images.
3. Sélectionnez une image.
4. Appuyez sur **<Oui>**.

Mode silencieux

Pour ne pas déranger votre entourage, vous pouvez régler votre téléphone en mode silencieux. En mode veille, maintenez la touche [#] enfoncée.

Verrouillage du téléphone



1. En mode veille, appuyez sur **<Menu>**, puis choisissez **Réglages** → **Sécurité** → **Verrouiller téléphone**.
2. Sélectionnez **Activer**.
3. Entrez un nouveau mot de passe de 4 à 8 chiffres, puis appuyez sur **<OK>**.
4. Confirmez le nouveau mot de passe, puis appuyez sur **<OK>**.

Au-delà des fonctions téléphoniques



Fonctions d'appel, appareil photo, caméscope, navigateur WAP et autres fonctions spéciales

Appels téléphoniques

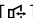
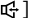
Passer un appel

1. En mode veille, saisissez le numéro de téléphone à appeler.
2. Appuyez sur [].
Appuyez sur [Volume] pour régler le volume d'écoute.
3. Pour raccrocher, appuyez sur [].

Répondre à un appel

1. Lorsque le téléphone sonne, appuyez sur [] pour décrocher.
2. Pour raccrocher, appuyez sur [].

Fonction haut-parleur

- En cours d'appel, appuyez sur [] pour activer le haut-parleur.
- Appuyez de nouveau sur [] pour revenir à l'écouteur.

Conférence téléphonique

1. Pendant une communication, appelez le second participant.
Le premier correspondant est mis en attente.

2. Appuyez sur <**Options**> et sélectionnez **Rejoindre conf.**
3. Pour ajouter d'autres participants, répétez les étapes 1 et 2.
4. Pendant une conférence téléphonique :
 - Appuyez sur <**Options**> et choisissez **Isoler** pour communiquer en privé avec l'un des participants.
 - Appuyez sur <**Options**> et choisissez **Retirer** pour évincer l'un des participants de la conférence.

-
5. Pour mettre fin à l'appel de conférence, appuyez sur [📞].

Appareil photo

Prendre une photo

1. En mode veille, maintenez la touche [Haut] enfoncée.
2. Orientez l'objectif vers le sujet et réglez l'image.
3. Appuyez sur [OK] pour prendre une photo. Le cliché est enregistré automatiquement.
4. Appuyez sur [C] pour prendre une autre photo.

Afficher une photo

1. En mode veille, appuyez sur [Haut] et choisissez **Mes photos**.
2. Sélectionnez une photo.

Radio FM

Écouter la radio

1. Branchez le connecteur du kit oreillette fourni sur la prise à fonctions multiples du téléphone.
2. En mode veille, appuyez sur <Menu> et choisissez **Applications** → **Radio FM**.
3. Appuyez sur [OK] pour allumer la radio.

4. Appuyez sur [Gauche] ou [Droite] pour localiser manuellement les stations disponibles.
5. Appuyez sur [**OK**] pour éteindre la radio.

**Enregistrer
des stations
de radio**

**Avec la recherche
automatique :**

Dans l'écran de la radio, appuyez sur <**Options**>, puis choisissez **Recherche auto**. Les stations de radio disponibles sont enregistrées automatiquement.

Avec la recherche manuelle :

1. Dans l'écran de la radio, appuyez sur [Gauche] ou [Droite] pour sélectionner une station.
2. Appuyez sur <**Options**> et sélectionnez **Ajouter**.
3. Saisissez le nom de la station et appuyez sur <**OK**>.
4. Appuyez sur <**OK**>.

Surfer sur le WAP

**Lancer le
navigateur
WAP**

En mode veille, appuyez sur [**OK**]. La page d'accueil de votre opérateur s'ouvre.

Surfer sur le WAP

- Pour parcourir les éléments du navigateur, utilisez la touche [Haut] ou [Bas].
- Pour sélectionner un élément, appuyez sur <Sélect.>, <✓> ou sur [OK].
- Pour revenir à la page précédente, appuyez sur <Préc.>, <Retour> ou sur [C].
- Pour revenir à la page d'accueil, maintenez la touche [C] enfoncée.
- Pour accéder aux options du navigateur, appuyez sur [#].


Répertoire

Ajouter un contact

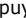
Dans la mémoire du téléphone :

1. En mode veille, entrez le numéro de téléphone et appuyez sur <Enreg.>.
2. Sélectionnez **Téléphone** → un type de numéro.
3. Saisissez un nom et appuyez sur <Enreg.>.
4. Renseignez les autres informations relatives au contact.
5. Lorsque vous avez terminé, appuyez sur [☎].

Dans la carte SIM :

1. En mode veille, entrez le numéro de téléphone et appuyez sur **<Enreg.>**.
2. Sélectionnez **SIM** ou **SIM (FDN)**.
3. Saisissez un nom et appuyez sur **<Enreg.>**.
4. Choisissez un emplacement de stockage et appuyez sur **<Enreg.>**.
5. Lorsque vous avez terminé, appuyez sur [].

Rechercher un contact

1. En mode veille, appuyez sur **<Répert.>** et choisissez **Liste des contacts**.
2. Saisissez les premières lettres du nom recherché.
3. Sélectionnez le contact souhaité.
4. Sélectionnez un numéro et appuyez sur [] pour le composer.

Envoyer des messages

Envoyer un SMS

1. En mode veille, appuyez sur [Gauche].
2. Rédigez le texte du message, puis appuyez sur [OK].
3. Sélectionnez un emplacement vide.
4. Entrez le numéro du destinataire, puis appuyez sur <OK>.
5. Pour envoyer le message, appuyez sur <Envoyer>.

Envoyer un MMS

1. En mode veille, appuyez sur <Menu>, puis choisissez **Messages** → **MMS** → **Créer**.
2. Sélectionnez **Objet**.
3. Saisissez l'objet du message, puis appuyez sur <Enreg.>.
4. Sélectionnez **Image** et ajoutez une image.
5. Sélectionnez **Son** et ajoutez une séquence audio.
6. Sélectionnez **Message**.
7. Rédigez le texte du message, puis appuyez sur [OK].

8. Appuyez sur **<Opt.>** et choisissez **Envoyer**.
9. Sélectionnez un emplacement vide → une option.
10. Entrez le numéro de téléphone ou l'adresse électronique du destinataire, puis appuyez sur **<OK>**.
11. Pour envoyer le message, appuyez sur **<Envoyer>**.

Lire des messages

Lire un SMS

1. En mode veille, appuyez sur **<Menu>**, puis choisissez **Messages** → **SMS** → **Boîte de réception**.
2. Sélectionnez un SMS.

Lire un MMS

1. En mode veille, appuyez sur **<Menu>**, puis choisissez **Messages** → **MMS** → **Boîte de réception**.
2. Sélectionnez un MMS.

Bluetooth

Votre téléphone est équipé de la technologie Bluetooth qui permet de le connecter à d'autres périphériques Bluetooth sans aucun branchement physique. Vous pouvez ainsi échanger du contenu avec d'autres appareils, téléphoner en gardant les mains libres et contrôler votre téléphone à distance.

Activer Bluetooth

1. En mode veille, appuyez sur **<Menu>**, puis choisissez **Applications** → **Bluetooth** → **Activer/Désactiver Bluetooth** → **Activé**.
2. Sélectionnez **Visibilité du terminal** → **Activé** pour autoriser les autres appareils à détecter votre téléphone.

Rechercher un périphérique Bluetooth et s'y connecter

1. En mode veille, appuyez sur **<Menu>**, puis choisissez **Applications** → **Bluetooth** → **Mes périphériques** → **Rechercher de nouveaux périphériques**.
2. Sélectionnez un périphérique.
3. Entrez le code Bluetooth du téléphone ou celui de l'autre périphérique, le cas échéant, puis appuyez sur **<OK>**.
Lorsque l'utilisateur de l'autre périphérique entre le même code, l'association des deux appareils est effective.

Envoyer des données

1. Accédez à une application, telle que : **Répertoire** ou **Boîte multimédia**.
2. Sélectionnez l'élément à envoyer.
3. Appuyez sur **<Options>**, puis choisissez **Envoyer via Bluetooth**.
4. Recherchez et choisissez un périphérique.
5. Si nécessaire, entrez le code PIN Bluetooth et appuyez sur **<OK>**.

Recevoir des données

1. Le cas échéant, entrez le code PIN Bluetooth et appuyez sur **<OK>**.
2. Appuyez sur **<Oui>** pour confirmer la réception des données.

Fonctions des menus

Liste des options des menus

Cette section décrit brièvement les fonctions de votre téléphone.

Répertoire

Menu	Description
Liste des contacts	Rechercher des contacts enregistrés dans le répertoire.

Menu	Description
Liste FDN	Créer une liste de contacts à utiliser en mode FDN (Fixed Dialling Number), c'est-à-dire lorsque le téléphone autorise uniquement les appels sortants destinés aux numéros spécifiés, si toutefois votre carte SIM prend en charge cette fonctionnalité.
Ajouter entrée	Créer un nouveau contact dans le répertoire.
Numérotation abrégée	Attribuer un chiffre aux numéros que vous composez le plus souvent.

Menu	Description
Numéros personnels	Vérifier vos propres numéros de téléphone ou leur attribuer un nom.
Groupes	Créer des groupes d'appel pour organiser vos contacts.
Gestion	Copier dans la mémoire du téléphone tous les contacts stockés sur la carte SIM ou supprimer tous les contacts du répertoire. Permet également de vérifier la mémoire occupée par les contacts du répertoire.

Menu	Description
Répertoire services	Accéder à la liste de numéros des services proposés par votre opérateur, si toutefois cette fonction est prise en charge par votre carte SIM.

Journal d'appels

Menu	Description
Appels en absence, Appels reçus, Appels émis	Afficher le numéro des derniers appels émis, reçus ou manqués.
Tout supprimer	Supprimer le contenu des journaux de chaque type d'appels.

Menu	Description
Durée des appels	Afficher la durée des appels émis et reçus.
Coût des appels	Afficher le coût de vos appels, si toutefois cette fonction est prise en charge par votre carte SIM.

Services réseau

Menu	Description
Renvoi d'appel	Configurer le téléphone pour qu'il redirige les appels entrants vers le numéro de votre choix.
Interdiction d'appel	Définir des restrictions d'appel.

Menu	Description
Signal d'appel	Configurer le téléphone pour qu'il vous signale un appel entrant lorsque vous êtes déjà en communication.
Sélection réseau	Sélectionner le réseau à utiliser lors de vos déplacements hors de votre zone de couverture ou laisser le téléphone choisir le réseau automatiquement.
ID appelant	Configurer le téléphone de sorte que votre numéro de téléphone soit affiché ou masqué lorsque vous passez un appel.

Menu	Description
Ligne active	Choisir la ligne à utiliser, si toutefois cette fonction est prise en charge par votre carte SIM.

Applications

Menu	Description
Mémo vocal	Enregistrer des mémos vocaux ou d'autres séquences audio.
Radio FM	Écouter de la musique ou les actualités avec la radio FM de votre téléphone.
Bluetooth	Connecter le téléphone à d'autres appareils Bluetooth.

Menu	Description
SIM-AT	Utiliser différents services complémentaires proposés par votre opérateur. Disponible uniquement si la fonction est prise en charge par votre carte SIM. De plus, en fonction de votre carte SIM, il se peut que ce menu soit accessible sous un autre nom.

Sonneries

Menu	Description
Appels entrants	Modifier les réglages sonores pour les appels entrants.

Menu	Description
Messages	Modifier les réglages sonores pour les messages entrants, en fonction du type de messages.
Marche/Arrêt	Définir le son émis par le téléphone lorsque vous l'allumez ou l'éteignez.
Tonalité connexion	Configurer le téléphone pour qu'il émette une tonalité lorsque la communication est établie.
Son du clavier	Sélectionner le son émis par le clavier lorsque vous appuyez sur une touche.

Menu	Description
Bip durée d'appel	Configurer le téléphone pour qu'il émette un bip toutes les minutes pour vous informer de la durée de vos communications pendant les appels sortants.
Mode silencieux	Choisir le type d'alerte utilisé par le téléphone lorsqu'il est en mode silencieux.
Signal d'appel	Configurer le téléphone pour être averti de l'arrivée d'un message ou du déclenchement d'une alarme lorsque vous êtes en communication.

Messages

Menu	Description
SMS, MMS → Créer	Créer et envoyer des SMS ou des MMS.
SMS, MMS → Boîte de réception, Boîte d'envoi, Brouillons, Mon dossier	Accéder aux messages reçus, envoyés, enregistrés ou dont l'envoi a échoué.
SMS → Modèles émoticônes	Préparer des modèles d'émoticônes fréquemment utilisées.
SMS, MMS → Tout supprimer	Effacer simultanément tous les messages stockés dans chaque dossier de messagerie.

Menu	Description
Messages Push	Modifier la configuration de ce service et consulter ou supprimer les messages push reçus.
Modèles	Créer et utiliser des modèles de messages ou de phrases fréquemment employés.
Messagerie vocale	Enregistrer le numéro de la messagerie vocale et accéder à vos messages vocaux.
Messages info	Modifier la configuration de ce service et consulter les messages d'information reçus.

Menu	Description
Réglages	Configurer différentes options d'utilisation de la messagerie.
Messages SOS	Paramétrer les options d'envoi et de réception des messages SOS. Lorsque le clavier est verrouillé, appuyez quatre fois sur [Volume] pour envoyer un message SOS.
Etat mémoire	Afficher des informations sur l'espace mémoire occupé par les différents messages.

Multimédia

Menu	Description
Services WAP	Connecter le téléphone au réseau et charger la page d'accueil de l'opérateur WAP.
Boîte multimédia → Mes photos, Images téléchargées, Mes sonneries	Accéder aux fichiers multimédia stockés dans la mémoire du téléphone.
Boîte multimédia → Tout supprimer	Supprimer les fichiers dans chaque dossier.
Boîte multimédia → Etat mémoire	Afficher des informations sur l'espace mémoire occupé par les différents fichiers.

Menu	Description
Java	Accéder aux jeux et applications Java.

Calendrier

Menu	Description
Nouveau mémo	Enregistrer des mémos.
Calendrier	Organiser votre emploi du temps.
Liste de tâches	Créer une liste des tâches que vous devez accomplir.

Menu	Description
Horloge	Modifier la date et l'heure affichées par votre téléphone. Permet aussi de définir votre fuseau horaire et d'afficher l'heure actuelle dans une autre partie du monde.
Réveil	Programmer une alarme comme réveil ou pour vous rappeler un événement à une heure spécifique.
Calculatrice	Effectuer des opérations arithmétiques.
Convertisseur	Réaliser des conversions (par exemple, de longueur ou de température).

Menu	Description
Minuteur	Utiliser le téléphone pour effectuer un compte à rebours.
Chronomètre	Mesurer le temps écoulé.

Photo

Menu	Description
Prendre photo	Prendre des photos selon différents modes.
Mes photos	Accéder à la liste des photos que vous avez prises.
Tout supprimer	Supprimer toutes les photos en même temps.

Menu	Description
Réglages	Configurer différentes options d'utilisation de l'appareil photo.
Etat mémoire	Afficher des informations sur l'espace mémoire occupé par les différentes photos.

Réglages

Menu	Description
Affichage → Fond d'écran	Définir le fond d'écran affiché en mode veille.

Menu	Description
Affichage → Rétroéclairage	Choisir les durées d'activation du rétroéclairage et de persistance de l'affichage lorsque le téléphone n'est pas utilisé.
Affichage → Luminosité	Adapter la luminosité de l'écran en fonction des conditions d'éclairage.
Affichage → Contraste	Ajuster le contraste de l'écran.
Affichage → Couleur de la police	Choisir la couleur de la police de l'écran de numérotation.

Menu	Description
Message d'accueil	Définir le message qui s'affiche brièvement lorsque vous allumez votre téléphone.
Langue	Choisir la langue à utiliser pour l'affichage ou la saisie de texte.
Mode hors-ligne	Régler le téléphone en mode hors-ligne pour ainsi désactiver les fonctions qui nécessitent une connexion au réseau.
Sécurité → Vérification Code PIN	Activer votre code PIN pour protéger votre carte SIM contre toute utilisation frauduleuse.

Menu	Description
Sécurité → Modifier code PIN	Modifier le code PIN.
Sécurité → Verrouiller téléphone	Activer votre mot de passe pour protéger votre téléphone contre toute utilisation frauduleuse.
Sécurité → Modifier mot de passe	Modifier le mot de passe du téléphone.
Sécurité → Confidentialité	Verrouiller l'accès aux contacts, aux journaux d'appels, aux messages ou aux fichiers.

Menu	Description
Sécurité → Blocage carte SIM	Empêcher votre téléphone de fonctionner avec une autre carte SIM que la vôtre en définissant un code de verrouillage SIM.
Sécurité → Mode FDN	Configurer le téléphone pour restreindre les appels à un groupe limité de numéros de téléphone, si toutefois cette fonction est prise en charge par votre carte SIM.
Sécurité → Modifier code PIN2	Modifier le code PIN2 actuel, si toutefois cette fonction est prise en charge par votre carte SIM.

Menu	Description
Sécurité → Traçage du mobile	Lorsque quelqu'un tente d'utiliser votre téléphone avec une autre carte SIM, le téléphone envoie automatiquement un message de suivi prédéfini à votre famille ou à vos amis. Fonction disponible uniquement si les fonctionnalités relatives au traçage du mobile sont prises en charge par votre opérateur.
Rappel automatique	Configurer le téléphone pour qu'il effectue jusqu'à dix tentatives de rappel d'un numéro après un essai infructueux.

Menu	Description
Qualité parole	Permet de réduire les bruits parasites et d'améliorer la qualité sonore pour que votre correspondant puisse vous entendre clairement.
Toutes touches	Répondre à un appel en appuyant sur n'importe quelle touche, hormis la touche [📞].
Verrouillage auto du clavier	Programmer le téléphone pour qu'il verrouille son clavier automatiquement dès que l'écran s'éteint.
Réinitialisation	Rétablir les réglages d'origine de toutes les options que vous avez modifiées.

Informations relatives à la santé et à la sécurité

Informations sur la certification DAS

Ce téléphone répond à toutes les normes européennes concernant l'exposition aux ondes radio.

Votre téléphone mobile est un équipement destiné à émettre et recevoir des ondes radio. Il a été conçu pour ne pas dépasser les limites d'exposition aux radiofréquences (RF) recommandées par le Conseil de l'Union européenne. Ces limites font partie d'un ensemble de directives exhaustives et établissent les niveaux d'exposition autorisés aux radiofréquences pour le grand public. Ces directives ont été développées par des organismes scientifiques indépendants au travers d'une évaluation périodique des études réalisées. Les limites prévoient une marge de sécurité importante destinée à garantir la sécurité des personnes, quelle que soit leur âge et leur état de santé.

La norme d'exposition aux ondes émises par les téléphones portables emploie une unité de mesure appelée Débit d'absorption spécifique (DAS). La valeur DAS limite recommandée par le Conseil de l'Union européenne est de 2.0 W/kg.¹

La plus haute valeur DAS mesurée pour ce modèle est 0.288 W/kg.

Le débit d'absorption spécifique est mesuré dans des conditions normales d'utilisation, le téléphone émettant à son niveau de puissance maximum certifié dans toutes les bandes de fréquence testées. Dans la pratique, le niveau réel du DAS du téléphone est légèrement inférieur à ce niveau maximum.

1. La limite DAS définie pour les téléphones mobiles grand public est de 2.0 watts/kilogramme (W/kg). Elle est mesurée sur un cube représentant 10 grammes de tissu du corps humain. Cette limite intègre une marge de sécurité importante afin de garantir une sécurité maximale de l'utilisateur et de prendre en compte les variations pouvant intervenir lors des mesures. Les valeurs DAS peuvent varier en fonction des réglementations nationales et de la bande utilisée par le réseau.

En effet, ce téléphone est conçu pour fonctionner à plusieurs niveaux de puissance mais n'utilise que le niveau minimal pour établir une liaison avec le réseau. En général, plus vous êtes proche d'un relais, moins la puissance utilisée par le téléphone est élevée.

Avant la commercialisation d'un nouveau modèle au public, la conformité à la Directive Européenne R&TTE doit être démontrée. Parmi ses exigences essentielles, cette directive inclut la protection de la santé et de la sécurité de l'utilisateur et de toute autre personne.

Cependant, par mesure de précaution, quelques dispositions simples peuvent contribuer à diminuer le niveau d'exposition. Ainsi, afin de réduire au maximum la puissance d'émission de votre téléphone, veillez à l'utiliser dans des conditions de réception optimales, l'indicateur affiché à l'écran comportant alors un nombre suffisant de barres.

Par ailleurs, il est également recommandé d'utiliser autant que possible le kit piéton. Cependant, on veillera dans ce cas à éloigner le téléphone du ventre des femmes enceintes et du bas ventre des adolescents.

Précautions d'utilisation des batteries

- N'utilisez jamais un chargeur ou des batteries endommagés.
- Utilisez la batterie uniquement pour votre téléphone.
- Si vous utilisez le téléphone près d'une station de base, il utilise moins de puissance. La durée de communication et de veille dépend fortement de la puissance du signal sur le réseau cellulaire et des paramètres définis par l'opérateur du réseau.
- Les délais de recharge de la batterie dépendent du niveau de charge restant et du type de batterie et de chargeur utilisé. La batterie peut être rechargée et déchargée des centaines de fois, mais elle va s'user progressivement. Lorsque la durée de fonctionnement (conversation et veille) devient nettement inférieure à la normale, il devient nécessaire d'acheter une nouvelle batterie.
- En cas d'inutilisation prolongée, une batterie pleine se décharge progressivement d'elle-même.

- N'utilisez que les batteries et les chargeurs Samsung. Lorsque le chargeur n'est pas utilisé, ne le laissez pas branché à une prise de courant. Ne laissez pas la batterie branchée au chargeur pendant plus d'une semaine car une surcharge risque de raccourcir sa durée de vie.
- Les températures extrêmes affectent la capacité de charge de votre batterie : commencez par la rafraîchir ou la réchauffer.
- N'entreposez pas la batterie dans des endroits chauds ou froids, tels qu'une voiture placée en plein soleil ou stationnée dans un garage en hiver, car vous risquez d'amoinrir ses capacités et sa durée de vie. Essayez toujours de conserver la batterie à température ambiante. Un téléphone dont la batterie est chaude ou froide peut rencontrer des difficultés de fonctionnement temporaires, même si la batterie est entièrement chargée. Les batteries Li-ion sont particulièrement sensibles aux températures inférieures à 0° C (32° F).
- Ne court-circuitez pas la batterie. Un court-circuit accidentel peut survenir lorsqu'un objet métallique (pièce, trombone ou stylo) établit un contact direct entre les bornes + et - de la batterie (languettes métalliques situées à l'arrière de la batterie), par exemple lorsque vous transportez une batterie de rechange dans une poche ou un sac. Une mise en court-circuit des bornes peut endommager la batterie ou l'objet engendrant le court-circuit.
- Débarrassez-vous des batteries usagées en respectant la réglementation locale. Recyclez toujours vos batteries. Ne jetez jamais de batteries au feu.

Sécurité routière

Votre téléphone portable vous offre l'avantage de pouvoir téléphoner depuis quasiment n'importe où et à tout moment. En contrepartie, cette liberté exige une certaine responsabilité de la part de l'utilisateur.

Votre principale responsabilité lorsque vous êtes au volant est de conduire prudemment. Si vous utilisez votre téléphone en étant au volant d'une voiture, assurez-vous de respecter la législation en vigueur dans le pays ou la région traversée.

Environnement de fonctionnement

Respectez la législation spéciale en vigueur dans certains pays et éteignez toujours votre téléphone lorsque son utilisation est interdite ou lorsqu'elle peut engendrer des interférences ou un danger.

Lorsque vous reliez votre téléphone ou un accessoire à un autre équipement, lisez attentivement les consignes de sécurité indiquées dans son mode d'emploi. Ne reliez pas deux produits incompatibles entre eux.

Afin de garantir une performance et une sécurité optimales, il est conseillé d'utiliser l'appareil comme un combiné classique (écouteur plaqué sur l'oreille, antenne orientée vers le haut).

Équipements électroniques

La plupart des équipements électroniques modernes sont munis d'un blindage contre les radiofréquences (RF). Cependant, certains peuvent ne pas être protégés contre les signaux émis par votre téléphone. Contactez le fabricant de l'équipement concerné.

Stimulateurs cardiaques

Les fabricants de stimulateurs cardiaques recommandent un espacement minimum de 15 cm entre le téléphone et un stimulateur afin d'éviter tout problème de fonctionnement de ce dernier. De plus, pendant les appels, veillez à utiliser le téléphone du côté opposé à l'implant. Cette recommandation est conforme aux études menées par les organismes indépendants et aux conseils du programme américain de recherche sur les technologies de téléphonie mobile (Wireless Technology Research). Si vous pensez que le fonctionnement du stimulateur est perturbé par le téléphone, éteignez ce dernier immédiatement.

Prothèses auditives

Certains téléphones mobiles numériques peuvent perturber le fonctionnement de certaines prothèses auditives. Si c'est le cas, contactez le fabricant de votre prothèse.

Autres équipements médicaux

Si vous utilisez un autre équipement médical, consultez son fabricant pour vous assurer qu'il est parfaitement protégé contre les radiofréquences.

Vous pouvez également obtenir ces informations auprès de votre médecin.

Eteignez votre téléphone dans les locaux médicaux chaque fois que la signalétique vous le demande.

Véhicules

Les radiofréquences peuvent perturber le fonctionnement des systèmes électroniques mal installés ou non blindés des véhicules à moteur. Contactez votre revendeur ou le constructeur pour obtenir plus d'informations sur les équipements d'origine et ceux installés sur votre véhicule ultérieurement.

Zones signalisées

Eteignez votre téléphone dans tous les locaux où la signalétique vous le demande.

Atmosphères potentiellement explosives

Eteignez votre téléphone dans toutes les zones présentant des risques d'explosions et conformez-vous à la signalétique et aux instructions données. Une étincelle pourrait provoquer une explosion et causer des dommages corporels graves, voire mortels.

Il est impératif d'éteindre le téléphone dans les stations service. Il est également conseillé de suivre les restrictions concernant l'utilisation d'équipements radio dans les dépôts de carburants (zones de distribution et de stockage), les usines chimiques et tous les lieux où des opérations de mise à feu sont en cours.


Les zones présentant une atmosphère potentiellement explosive sont clairement signalées, mais ce n'est pas toujours le cas. Elles incluent notamment les ponts inférieurs des navires, les installations de stockage et de transfert de produits chimiques, les véhicules fonctionnant au GPL (butane ou propane par exemple), les lieux dont l'air contient des produits chimiques ou des particules, tels que de la poussière de céréales ou de métal, ainsi que toutes les zones où vous devez normalement éteindre le moteur de votre véhicule.

Appels d'urgence

Comme tout autre téléphone cellulaire, ce modèle utilise des signaux radio, des relais cellulaires et filaires, ainsi que des fonctions programmées par l'utilisateur qui ne peuvent pas garantir une connexion dans toutes les situations. Par conséquent, ne vous reposez pas exclusivement sur votre téléphone portable pour les appels d'urgence ou autres appels importants (urgences d'ordre médical par exemple).

Pour l'émission et la réception d'appels, le téléphone doit être allumé et se trouver dans une zone de service fournissant une puissance de signal cellulaire adéquate. Il est possible que les appels d'urgence n'aboutissent pas sur tous les réseaux de téléphonie mobile ou lorsque certains services réseau et/ou fonctionnalités du téléphone sont activés. Contactez votre opérateur pour obtenir des informations complémentaires.

Pour passer un appel d'urgence, procédez de la manière suivante.

1. Allumez votre téléphone, si nécessaire.
2. Composez le numéro d'urgence. Les numéros d'urgence diffèrent selon les pays.
3. Appuyez sur [].

Si certaines fonctions sont activées (par exemple, l'interdiction d'appels), commencez par les désactiver avant de passer votre appel. Consultez le mode d'emploi du téléphone et contactez votre fournisseur de services local.

Autres informations de sécurité

- L'installation ou la réparation du téléphone dans un véhicule doit être effectuée uniquement par des techniciens qualifiés. Une installation défectueuse ou une réparation incorrecte peut s'avérer dangereuse et annuler toute clause de garantie applicable à l'appareil.
- Vérifiez régulièrement que tous les équipements cellulaires présents dans votre véhicule sont montés et fonctionnent correctement.
- Ne transportez ou ne stockez jamais de liquides inflammables, de gaz ou de matériaux explosifs dans le même habitacle que le téléphone, ses composants ou accessoires.
- Pour les possesseurs de véhicules équipés d'airbags, n'oubliez pas que le déclenchement de ce dispositif est très violent.

Ne placez pas d'objet, y compris un équipement téléphonique fixe ou mobile, au-dessus de l'airbag ni dans sa zone de déploiement. Si l'équipement téléphonique n'est pas installé correctement, le déclenchement de l'airbag pourrait occasionner des blessures graves au conducteur.

- Eteignez votre téléphone cellulaire en avion. L'utilisation de ce type de téléphones en avion est illégale et peut s'avérer dangereuse pour le fonctionnement de l'avion.
- Pour le contrevenant, le non respect de ces instructions peut aboutir à la suspension ou à l'interdiction d'abonnement à des services de téléphonie, à des poursuites, voire aux deux actions combinées.

Entretien et réparation

Votre téléphone est un produit technologique avancé et doit être manipulé avec précaution. Les suggestions suivantes vous aideront à utiliser votre appareil conformément à la garantie et à prolonger sa durée de vie.

- Conservez le téléphone et ses accessoires hors de portée des enfants en bas âge et des animaux de compagnie. Ils risquent de l'endommager ou d'obstruer ses ouvertures.
- Entreposez l'appareil dans un endroit sec. L'eau, l'humidité et les liquides contenant des minéraux corroderont les circuits électroniques.
- N'utilisez pas le téléphone avec les mains mouillées. Cela risquerait de provoquer un choc électrique ou d'endommager le téléphone.
- N'utilisez pas et n'entreposez pas le téléphone dans des zones poussiéreuses et encrassées, car ses composants pourraient être endommagés.
- N'entreposez pas le téléphone dans des zones chaudes. Des températures élevées peuvent réduire la durée de vie des composants électroniques, endommager la batterie et déformer ou faire fondre certains plastiques.
- N'entreposez pas le téléphone dans des zones froides. Lorsque votre appareil revient à sa température normale, de l'humidité susceptible d'endommager les circuits électroniques peut se former à l'intérieur du téléphone.

Informations relatives à la santé et à la sécurité

- Ne laissez pas tomber ou ne heurtez pas le téléphone. Un choc peut endommager les circuits internes.
- N'utilisez pas de produits chimiques corrosifs, de solvants de nettoyage ou de détergents puissants pour nettoyer l'appareil. Essuyez-le avec un chiffon doux.
- N'appliquez aucun produit de type peinture sur le téléphone. La peinture pourrait bloquer les pièces mobiles de l'appareil et perturber son fonctionnement.
- Ne posez pas le téléphone dans ou sur un appareil chauffant, tel qu'un four micro-ondes, une cuisinière ou un radiateur. Lorsqu'il est surchauffé, le téléphone peut exploser.
- Lorsque le téléphone ou la batterie sont mouillés, l'étiquette signalant les dégâts des eaux change de couleur. Dans ce cas, la garantie constructeur ne peut plus prendre les réparations en charge, même si elle n'est pas encore parvenue à expiration.
- Si votre téléphone est équipé d'un flash ou d'un éclairage, ne l'utilisez pas trop près des yeux des personnes et des animaux. Cela risque de provoquer des problèmes oculaires.
- N'utilisez que l'antenne fournie avec l'appareil ou une antenne de remplacement agréée. L'utilisation d'une antenne non agréée ou des modifications dans son système de fixation pourraient endommager le téléphone et constituer une violation des réglementations en vigueur sur les équipements radio.
- En cas de fonctionnement incorrect du téléphone, de la batterie, du chargeur ou de l'un des accessoires, rappez-le au service après-vente le plus proche. Des techniciens vous aideront à résoudre le problème et effectueront, si nécessaire, la réparation de l'appareil.

Déclaration de conformité (R&TTE)

Nous, **Samsung Electronics**

déclarons sous notre seule responsabilité que le produit

Téléphone mobile GSM : SGH-M110

en relation avec cette déclaration est en conformité avec les normes suivantes et/ou d'autres documents normatifs.

Safety	EN 60950-1 : 2001 +A11:2004
EMC	EN 301 489-01 v1.5.1 (11-2004) EN 301 489-07 v1.2.1 (08-2002) EN 301 489-17 v1.2.1 (08-2002)
SAR	EN 50360 : 2001 EN 62209-1 : 2006
Radio	EN 301 511 v9.0.2 (03-2003) EN 300 328 v1.6.1 (11-2004)

Ce téléphone a été testé et s'est avéré conforme aux normes relatives à l'émission de fréquences radio. En outre, nous déclarons que cet appareil répond à la directive 1999/5/EC.

La procédure de déclaration de conformité, définie dans l'article 10, puis reprise à l'alinéa [IV] de la directive 1999/5/EC a été conduite sous contrôle de l'organisme suivant :

**BABT, Balfour House, Churchfield Road,
Walton-on-Thames, Surrey, KT12 2TD, UK***
Numéro d'identification : 0168

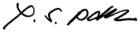
CE 0168

Documentation technique détenue par :

Samsung Electronics QA Lab.

disponible sur simple demande.
(Représentant pour l'union européenne)

Samsung Electronics Euro QA Lab.
Blackbushe Business Park, Saxony Way,
Yateley, Hampshire, GU46 6GG, UK*
2007.10.30


Yong-Sang Park / Directeur Général

(lieu et date de parution) (nom et signature du responsable dûment habilité)

* Cette adresse n'est pas celle du Centre de service de Samsung. Pour obtenir celle-ci, consultez la carte de la garantie ou contactez le revendeur de votre téléphone.

- * Selon le logiciel installé, votre opérateur téléphonique ou votre pays, certaines descriptions de ce mode d'emploi peuvent ne pas correspondre fidèlement à votre téléphone.
- * Selon votre pays, les illustrations de ce manuel peuvent être différentes de votre téléphone et de ses accessoires.

SAMSUNG ELECTRONICS



A pleine puissance, l'écoute prolongée du baladeur peut endommager l'audition de l'utilisateur.

World Wide Web

<http://www.samsungmobile.com>

Printed in Korea

Code No.:GH68-16694A

French. 11/2007. Rev. 1.0